

800856



**കേരള
കാർഷിക സർവകലാശാല**

**പുരോഗതിയുടെ
സംവത്സരങ്ങൾ**



പബ്ലിക് റിലേഷൻസ് യൂണിറ്റ്
വിജ്ഞാന വ്യാപന വകുപ്പ്
മണ്ണുത്തി-680 651, തൃശൂർ

Malayalam

**Karshika Sarva Kalasala
Purogathiyude Samvalsaranga**

Copies: 1000

Published in November 1993

Compiled by:

Jose Joseph

Published by:

Dr. V. K. Sasidhar
Director of Extension i/c.
Kerala Agricultural University
Mannuthy, 680 651
Thrissur, Kerala

Printed at:

Kerala Agricultural University Press,
Mannuthy
Thrissur, Kerala

© Kerala Agricultural University

KAU

മുഖപിത്രം

മണ്ണുത്തി വിജ്ഞാന-വിപണന കേന്ദ്രത്തിന്റെ ഉപഘാടനം

പുരോഗതിയുടെ സംവത്സരങ്ങൾ

1972 ഫെബ്രുവരി ഒന്നാം തീയതി പ്രവർത്തനമാരംഭിച്ച കേരള കാർഷിക സർവകലാശാല അതിന്റെ വളർച്ചയുടെ സുവർണ്ണ ഘട്ടത്തിലേക്ക് പ്രവേശിച്ചിരിക്കുകയാണ്. വിവിധ രംഗങ്ങളിൽ നിർണ്ണായക പുരോഗതിയാണ് കഴിഞ്ഞ ഒന്നര വർഷങ്ങളിൽ സർവകലാശാല കൈവരിച്ചിട്ടുള്ളത്. വിദ്യാഭ്യാസം, ഗവേഷണം, വിജ്ഞാനവ്യാപനം, ഭരണനിർവ്വഹണം, ക്ഷേമ പ്രവർത്തനങ്ങൾ എന്നീ മേഖലകളിൽ കേരള കാർഷിക സർവകലാശാല ഇന്ന് ഇതര ഇന്ത്യൻ കാർഷിക സർവകലാശാലകളുടെ മുന്നിൽ സ്ഥാനമുറപ്പിച്ചിരിക്കുന്നു. ഇരുപത്തി ഒന്നാം നൂറ്റാണ്ടിലെ വിജ്ഞാനവിസ്ഫോടനത്തിനു തയ്യാറെടുത്തുകൊണ്ട് നിലവിലുള്ള സൗകര്യങ്ങൾ പരമാവധി പ്രയോജനപ്പെടുത്തുന്നതിനും ആധുനീകരിക്കുന്നതിനും പുതിയ മേഖലകളിലേക്ക് യാഥാർത്ഥ്യബോധത്തോടെ കടന്നുചെല്ലുന്നതിനുമാണ് സർവകലാശാല ഈ കാലയളവിൽ മുൻഗണന നൽകിയത്.

നിലവിലുള്ള ഭരണ സമിതി ചുമതലയേറ്റെടുത്തിട്ടു ശേഷം വിവിധ മേഖലകളിൽ സർവകലാശാല കൈവരിച്ച നേട്ടങ്ങളുടെ ഒരു രൂപരേഖ താഴെ കൊടുക്കുന്നു.

വിദ്യാഭ്യാസ വികസനം

- 1 കാർഷിക സർവകലാശാലയുടെ കീഴിൽ ഏഴ് കോളേജുകളാണ് ഇപ്പോൾ ഉള്ളത്. വെള്ളായണി കാർഷിക കോളേജ്, പനങ്ങാട് ഫിഷറീസ് കോളേജ്, മണ്ണുത്തിയിലെ വെററീനറി കോളേജ്, സഹകരണ ബാങ്കിംഗ് കോളേജ്, വെള്ളാനിക്കരയിലെ ഹോർട്ടികൾച്ചർ കോളേജ്, വനശാസ്ത്ര കോളേജ്, തവന്നൂർ കേളപ്പജി അഗ്രികൾച്ചറൽ എൻജിനീയറിംഗ് കോളേജ് എന്നിവയാണ് ഈ കോളേജുകൾ. വെററീനറി ഡിഗ്രി കോഴ്സിന്റെ സീറ്റ് ഈ വർഷം 100 ൽ നിന്നും 120 ആയി വർദ്ധിപ്പിച്ചു. ഫോറസ്റ്റ് ട്രി കോളേജിലെ സീറ്റ് 15 ആയും കോ-ഓപ്പറേഷൻ ആൻഡ് ബാങ്കിംഗ് കോഴ്സിന്റെ സീറ്റ് 30 ആയും ഫിഷറീസ് ഡിഗ്രി കോഴ്സിന്റെ സീറ്റ് 40 ആയും ഈ വർഷം വർദ്ധിപ്പിച്ചു.
- 2 നിലവിലുള്ള സൗകര്യങ്ങൾ പ്രയോജനപ്പെടുത്തി കൊണ്ട് ഈ വർഷം ഡിസംബർ മുതൽ മണ്ണുത്തി വെററീനറി കോളേജിൽ നാലുവർഷത്തെ ബി എസ് സി (ഡയറി സയൻസ് ആൻഡ് ടെക്നോളജി) കോഴ്സ് ആരംഭിക്കും. 20 സീറ്റാണ് ഈ കോഴ്സിന് അനുവദിച്ചിട്ടുള്ളത്. ദേശീയ ക്ഷീര ഗവേഷണ സ്ഥാപനം നടത്തുന്ന കോഴ്സിന്റേതിനു സമാനമായ നിലബന്ധം ഈ കോഴ്സിനു വേണ്ടി സർവകലാശാല തയ്യാറാക്കിയിരിക്കുന്നത്.
- 3 ക്ഷീര വികസനവകുപ്പിലെ ഉദ്യോഗസ്ഥന്മാർക്കു വേണ്ടി നടത്തിയിരുന്ന രണ്ടുവർഷത്തെ പി.ജി. ഡിപ്ലോമാ ഇൻ ഡയറി സയൻസ് ഈ വർഷം പുനരാരംഭിച്ചു.
- 4 ഫോറസ്റ്റ് ട്രി കോളേജിൽ സിൽവിക്കൾച്ചർ ആൻഡ് അഗ്രോഫോറസ്റ്റ് ട്രി, ട്രീ ഫിസിയോളജി ആൻഡ്

ബ്രീഡിംഗ്, ഫോറസ്റ്റിംഗ് മാനേജ്മെന്റ് ആൻഡ് യൂട്ടിലൈസേഷൻ, വുഡ് സയൻസ്, വൈൽഡ് ലൈഫ് സയൻസ് എന്നീ അഞ്ചു പുതിയ വകുപ്പുകൾ ഈ വർഷം പ്രവർത്തനമാരംഭിച്ചു.

5. കോ-ഓപ്പറേഷൻ ആൻഡ് ബാങ്കിംഗ് കോളേജിൽ കോ ഓപ്പറേറ്റീവ് മാനേജ്മെന്റ്, റൂറൽ മാർക്കറ്റിംഗ് മാനേജ്മെന്റ്, റൂറൽ ബാങ്കിംഗ് ആൻഡ് ഫിനാൻസ് മാനേജ്മെന്റ്, ഡവലപ്മെന്റ് ഇക്കണോമിക്സ് എന്നീ നാലു സ്റ്റാറ്റിസ്റ്റിക്സി ഡിപ്പാർട്ടുമെന്റുകൾ പുതുതായി പ്രവർത്തനം തുടങ്ങി.
6. കാലാവസ്ഥയും കൃഷിയുമായുള്ള ബന്ധത്തെക്കുറിച്ചുള്ള ഉന്നതപഠനത്തിന് കാർഷിക കാലാവസ്ഥാശാസ്ത്രത്തിൽ (Agricultural meteorology) എം എസ് സി കോഴ്സ് ആരംഭിച്ചു.
7. വെറ്ററിനറി ആൻഡ് ആനിമൽ സയൻസ് ഫാക്കൽറ്റിയിൽ അനാട്ടമി, ഫാർമക്കോളജി, സർജറി എന്നീ വിഷയങ്ങളിൽ ഈ അഭ്യയന വർഷം മുതൽ പി എച്ച് ഡി കോഴ്സ് തുടങ്ങി.
8. അഭ്യയാപനത്തിന്റെ കാര്യക്ഷമത വർദ്ധിപ്പിക്കുന്നതിനു വേണ്ടി വെറ്ററിനറി കോളേജിൽ എല്ലായു. ജി. ലക്ചർ ക്ലാസ്സുകളിലും ഓഡിയോ സൗകര്യങ്ങളേർപ്പെടുത്തി. കൂടുതൽ ഉപകരണങ്ങളും ഫർണിച്ചറും വാങ്ങി ലബോറട്ടറികളിലെ പ്രായോഗിക പഠന സൗകര്യം മെച്ചപ്പെടുത്തി. കോളേജിനോടനുബന്ധിച്ചുള്ള ഇൻസ്ട്രക്ഷണൽ ഫാമുകളിലെ പഠന സൗകര്യങ്ങളും വർദ്ധിപ്പിച്ചിട്ടുണ്ട്.
9. വർഷങ്ങളായി പ്രവർത്തനം സ്തംഭിച്ചു കിടന്നിരുന്ന മണ്ണുത്തിയിലെ മീററ്റ് ടെക്നോളജി പ്ലാന്റ് പൂർണ്ണമായും കമ്മീഷൻ ചെയ്തു കഴിഞ്ഞു. ഒന്നരക്കോടി രൂപയോളം മുതൽമുടക്കുള്ള ഈ പ്ലാന്റിനോടനുബന്ധിച്ച് മംസത്തിന്റെ ഗുണമേന്മയെ

സംബന്ധിക്കുന്ന പുതിയ കോഴ്സുകളും പരിശീലന പരിപാടികളും തുടങ്ങുന്നതിനുള്ള നടപടി സ്വീകരിച്ചുകഴിഞ്ഞു.

- 10 വൊററിനറി വിദ്യാർത്ഥികളുടെ ക്ലിനിക്കൽ പരിശീലനത്തിനു വേണ്ടി മണ്ണുത്തിയിലെയും കൊക്കാലയിലെയും മൃഗാശുപത്രികളിൽ കൂടുതൽ സൗകര്യങ്ങളേർപ്പെടുത്തി. മണ്ണുത്തിയിൽ ഒരു ക്ലിനിക്കൽ കോംപ്ലക്സ് നിർമ്മിക്കുന്നതിനുള്ള നടപടികൾ പൂർത്തിയായിട്ടുണ്ട്.
- 11 മണ്ണുത്തിയിലെ ഡയറി പ്ലാന്റും പൂർണ്ണമായും പ്രവർത്തനസജ്ജമാക്കി. അഞ്ചരക്കോടി രൂപ മുതൽ മുടക്കുള്ള ഈ പ്ലാന്റിൽ നിന്നും വാണിജ്യാടിസ്ഥാനത്തിൽ വിവിധ ക്ഷീരോല്പന്നങ്ങൾ അടുത്തുതന്നെ ഉൽപാദിപ്പിച്ചു തുടങ്ങും.
- 12 മണ്ണുത്തി വൊററിനറി കോളേജിനോടനുബന്ധിച്ച് ഒരു വൈൽഡ് ലൈഫ് സയൻസ് യൂണിറ്റും ഈ വർഷം മുതൽ പ്രവർത്തനം തുടങ്ങി.
- 13 വൊററിനറി കോളേജിലെ ന്യൂട്രീഷൻ വകുപ്പിനോടനുബന്ധിച്ച് ഒരു പുതിയ ഫീഡ് ടെക്നോളജി യൂണിറ്റ് ആരംഭിക്കുന്നതിനും നടപടികൾ തുടങ്ങിയിട്ടുണ്ട്. യൂണിവേഴ്സിറ്റി ഫാമുകളുടെ ആവശ്യത്തിലേക്ക് ഒരു ഫീഡ് മിൽ സ്ഥാപിക്കുന്നതിനുള്ള നിർദ്ദേശങ്ങൾ ഐ സി എ ആറിന് സമർപ്പിച്ചു കഴിഞ്ഞു.
- 14 മണ്ണുത്തി വൊററിനറി കോളേജിൽ ഡോ. എസ്. സുലോചനയുടെ മേൽനോട്ടത്തിൽ ഒരു മോളിക്കുലർ ബയോളജി യൂണിറ്റ് സ്ഥാപിക്കുന്നതിന് തീരുമാനമായിട്ടുണ്ട്. ഇതു സംബന്ധിച്ച വിശദമായ ഒരു പദ്ധതി ഇന്ത്യാഗവൺമെന്റിന്റെ ബയോടെക്നോളജി വകുപ്പിന് സമർപ്പിച്ചു കഴിഞ്ഞു.
- 15 കുമരകം, പീലിക്കോട്, അമ്പലവയൽ, പട്ടാമ്പി എന്നീ മേഖലാ കാർഷിക ഗവേഷണ കേന്ദ്രങ്ങളിലും തുമ്പൂർമുഴി, തിരുവിഴാംകുന്ന് എന്നീ കന്നുകാലി



വർഷങ്ങളായി മുടങ്ങിക്കിടന്നിരുന്ന മണ്ണുത്തിയിലെ ഡയറി ടെക്നോളജി പ്ലാന്റ് പൂർണ്ണമായും പ്രവർത്തനസജ്ജമായി



മണ്ണുത്തിയിലെ മീററ്റ് ടെക്നോളജി യൂണിറ്റിൽ വൈവിധ്യമേറിയ മാംസോൽപന്നങ്ങൾ തയ്യാറാക്കുന്നു

ഗവേഷണ കേന്ദ്രങ്ങളിലും ബിരുദാനന്തര പഠനത്തിനുള്ള സൗകര്യങ്ങളേർപ്പെടുത്തുകയും ഗവേഷണ വിദ്യാർത്ഥികളെ ഈ കേന്ദ്രങ്ങളിലേക്ക് അനുവദിച്ചു നൽകുകയും ചെയ്തു.

- 16 വെള്ളായണി കാർഷിക കോളേജിൽ വർഷങ്ങളായി മുടങ്ങിക്കിടന്നിരുന്ന ഇൻഡോർ സറോഡിയത്തിന്റെ നിർമ്മാണം ഈ വർഷം പൂർത്തിയാക്കി.
- 17 സംസ്ഥാനത്തെ വനം വകുപ്പിലെ നിയമനത്തിനും ദേശീയാടിസ്ഥാനത്തിലുള്ള ആവശ്യങ്ങൾ നിറവേറ്റുന്നതിനും ഉതകുംവിധം ബി. എസ്. സി. (ഫോറസ്റ്ററി) കോഴ്സിന്റെ സിലബസ് പരിഷ്കരിക്കുന്നതിനുള്ള നടപടികൾ തുടങ്ങി.
- 18 അഗ്രികൾച്ചറൽ എൻജിനീയറിംഗ് ഫാക്കൽറ്റിയിലെ പോസ്റ്റ് ഹാർവെസ്റ്റ് ടെക്നോളജി, അഗ്രികൾച്ചറൽ പ്രോസസിംഗ് വിഭാഗങ്ങൾ കൂടുതൽ ഊർജ്ജിതപ്പെടുത്തുകയും അധിക സൗകര്യങ്ങളേർപ്പെടുത്തുകയും ചെയ്തു.
- 19 ബയോ-ടെക്നോളജി, എംബ്രിയോട്രാൻസ്ഫർ, കൃഷിയിലെ കമ്പ്യൂട്ടറിന്റെ ഉപയോഗം, ക്രോപ്പ് വെൽത്ത് മോഡലിംഗ്, ജീവവളങ്ങൾ, ജനററ്റിക് എൻജിനീയറിംഗ്, അഗ്രിബിസിനസ് മാനേജ്മെന്റ് തുടങ്ങിയ പുതിയ വിഷയങ്ങൾക്ക് മുൻതൂക്കം നൽകിക്കൊണ്ട് എല്ലാ ഫാക്കൽറ്റികളിലെയും ബിരുദ-ബിരുദാനന്തര കോഴ്സുകളുടെ സിലബസ് പരിഷ്കരിക്കാനുള്ള നടപടികൾ തുടങ്ങി.
- 20 സർവകലാശാലയുടെ കീഴിലുള്ള കൂടുതൽ കോളേജുകളിലേക്ക് ഈ വർഷം പഠനത്തോടൊപ്പം സമ്പാദ്യവും (Earn while you learn) എന്ന പദ്ധതി വ്യാപിപ്പിച്ചു.
- 21 നിർമ്മാണത്തിലിരുന്ന രണ്ടു വർഷത്തെ ഡിപ്ലോമാ ഇൻ അഗ്രികൾച്ചറൽ സയൻസ് കോഴ്സ് പട്ടാമ്പി പ്രാദേശിക കൃഷി ഗവേഷണ കേന്ദ്രം ആസ്ഥാനമായി പുനരാരംഭിക്കുന്നതിനുള്ള നടപടികൾ പൂർത്തിയാക്കി.

ഗവേഷണം

ഗവേഷണ പദ്ധതികളുടെ കാര്യക്ഷമമായ നടത്തിപ്പിൽ കേരള കാർഷിക സർവകലാശാല ഇന്ത്യയിലെ മറ്റ് കാർഷിക സർവകലാശാലകളുടെ മുൻപിലാണെന്ന് ലോക ബാങ്കിന്റെയും ഇന്ത്യൻ കാർഷിക ഗവേഷണ കൗൺസിലിന്റെയും സന്ദർശക സംഘങ്ങൾ വിലയിരുത്തി. ഇന്ത്യൻ കാർഷിക ഗവേഷണ കൗൺസിലിന്റെയും മറ്റ് ഏജൻസികളുടെയും സാമ്പത്തിക സഹായമുള്ള എൺപതിലേറെ ഗവേഷണ പദ്ധതികൾ ഇപ്പോൾ സർവകലാശാലയിൽ നടപ്പിലാക്കി വരുന്നുണ്ട്.

മുൻകൂട്ടി നിശ്ചയിച്ച മുൻഗണനാ മേഖലകളിൽ സംസ്ഥാനത്തെ കാർഷിക മേഖലയുടെ സമഗ്ര പുരോഗതിയ്ക്ക് നിദാനമായ പ്രശ്നാധിഷ്ഠിത ഗവേഷണമാണ് സർവകലാശാല ഇപ്പോൾ നടത്തി വരുന്നത്.

22 വിവിധ കാർഷിക വിളകളുടെ അത്യുൽപാദന ശേഷിയുള്ള 18 ഇനങ്ങൾ ഈ വർഷം പുറത്തിറക്കാൻ ശുപാർശ ചെയ്യപ്പെടുകയുണ്ടായി. നെൽകൃഷി വികസന വർഷമായ 1993 ൽ നെല്ലിന്റെ അത്യുൽപാദന ശേഷിയുള്ള ഏഴ് ഇനങ്ങളാണ് സർവകലാശാല കേരളത്തിലെ കർഷകർക്കു കൈമാറിയത്.

1 കൈരളി (പി ടി ബി 49): ഐ ആർ 8 ഉം ജ്യോതിയും തമ്മിൽ സങ്കരണം നടത്തി വികസിപ്പിച്ചെടുത്ത ഈ വിത്തിന് 110 ദിവസത്തെ മുപ്പാണുളളത്, ചുവന്ന അരിയോടു കൂടിയ ഈ വിത്ത് മൂന്നു പൂവിലും കൃഷി ചെയ്യാം. ശരാശരി വിളവ് ഹെക്ടറിന് 5 ടൺ.

2 കാഞ്ചന (പി ടി ബി 50): ഐ ആർ 36 ഉം പവിഴവും തമ്മിൽ സങ്കരണം നടത്തി ഉരുത്തിരിച്ചെടുത്ത കാഞ്ചനയുടെ മുപ്പ് 110 ദിവസമാണ്. ചുവന്ന



കേരള കാർഷിക സർവ്വകലാശാല വികസിപ്പിച്ചെടുത്ത ഏറ്റവും മൂല്യപൂർവ്വമായ നെൽവിത്തിനം (ഹസവ കൃഷിമന്ത്രീ പി.പി. ജോർജ്ജ് പ്രകാശനം ചെയ്യുന്നു)



ആറു മാസം കൊണ്ട് വിളവെടുക്കാവുന്ന പുതിയ മരച്ചീനി ഇനം 'നീഡി' കർഷകോത്തമ അവാർഡ് ജേതാവ് വി. വാസുദേവൻ കൈമാറിക്കൊണ്ട് കൃഷി വകുപ്പുമന്ത്രീ പി. പി. ജോർജ്ജ് പുറത്തിറക്കുന്നു

അരിയോടു കൂടിയ ഈ ഇനം മൂന്നു കൃഷി കാലങ്ങൾക്കും യോജിച്ചതാണ്. കോരനിലങ്ങൾക്കും കൂട്ടനാടൻ പാടങ്ങൾക്കും അനുയോജ്യം. ശരാശരി വിളവ് ഹെക്ടറിന് 5½ ടൺ.

ആതിര (പി ടി ബി 51): മദ്ധ്യകാല മൂപ്പുള്ള ഈ ഇനം 23332-2 എന്ന കൾച്ചറും ബി ആർ 51 ഉം തമ്മിൽ സംയോജിപ്പിച്ചെടുത്തതാണ്. ചുവന്ന അരിയോടു കൂടിയ ഈ ഇനത്തിന് ധാരാളം വൈക്കോൽ ഉണ്ട്. മൂന്നു കൃഷി കാലങ്ങൾക്കും യോജിച്ച ഈ ഇനത്തിന്റെ ശരാശരി വിളവ് ഹെക്ടറിന് ആറു ടൺ.

ഐശ്വര്യ (പി ടി ബി 52): ഹെക്ടറിന് 6 ടൺ നെല്പും 6½ ടൺ വൈക്കോലും ഉൽപാദിപ്പിക്കുന്ന ഐശ്വര്യ രണ്ടാം വിളയ്ക്ക് കൃഷി ചെയ്യാൻ കൂടുതൽ അനുയോജ്യമാണ്. 120-125 ദിവസം മൂപ്പുള്ള ചുവന്ന അരിയോടു കൂടിയ ഈ ഇനം ജ്യോതിയും ബി ആർ 51 ഉം തമ്മിലുള്ള സങ്കരണത്തിലൂടെ വികസിപ്പിച്ചെടുത്തതാണ്. കോര നിലങ്ങൾക്കും വയനാട്ടിലും യോജിച്ച ഇനം.

സാഗര (കെ വൈ എം 5): ഉരുമുണ്ടകൻ ഇനത്തിൽ നിന്നും കായംകുളം നെല്പു ഗവേഷണ കേന്ദ്രത്തിൽ വികസിപ്പിച്ചെടുത്ത പുതിയ ഇനം. മൂപ്പ് 180-190 ദിവസം, ശരാശരി വിളവ് ഹെക്ടറിന് 4893 കിലോഗ്രാം. നിർവാർച്ച കുറവുള്ള ഉരുമുണ്ടകൻ പ്രദേശത്തെ ലവണാംശമുള്ള മണ്ണിലേക്ക് യോജിച്ച ഇനം.

വൈറില-4: ചെട്ടിവിരിപ്പ്, ഐ ആർ 4630-22-2-17 എന്നീ ഇനങ്ങൾ തമ്മിലുള്ള സങ്കരണത്തിലൂടെയും നിർദ്ധാരണത്തിലൂടെയും വൈറില നെല്പു ഗവേഷണ കേന്ദ്രത്തിൽ വികസിപ്പിച്ചെടുത്ത ഇനം. മൂപ്പ് 120-125 ദിവസം. വിളവ് ഹെക്ടറിന് 3250 കിലോഗ്രാം. ചൊക്കാളി പ്രദേശങ്ങളിൽ കൃഷി ചെയ്യാൻ യോജിച്ച ഇനമാണ് വൈറില-4.

7 **പ്രശ്നം:** ഐ ആർ 8, ടി-140 എന്നീ ഇനങ്ങൾ തമ്മിലുള്ള സങ്കരണത്തിലൂടെയും നിർദ്ദാർണത്തിലൂടെയും വികസിപ്പിച്ചെടുത്ത ഇനം. മണ്ണുത്തി കാർഷിക ഗവേഷണ കേന്ദ്രത്തിൽ വികസിപ്പിച്ചെടുത്ത പ്രശ്ന 70 ദിവസത്തിനുള്ളിൽ വിളവെടുക്കാവുന്ന ചുവന്ന അരിയുള്ള ഇന്ത്യയിലെ ആദ്യത്തെ പ്രശ്നകാല ഇനമാണ്.

തെങ്ങു

തെങ്ങിന്റെ രണ്ട് അത്യുൽപ്പാദന ശേഷിയുള്ള ഇനങ്ങൾ 1993 ൽ പുറത്തിറക്കുകയുണ്ടായി.

8 **കേരളീ (പി എച്ച് സി-4)** വെസ്റ്ററ കോസ്റ്ററ ടോൾ, മലയൻ യെല്ലോ ഡാർഫ് എന്നീ ഇനങ്ങൾ തമ്മിലുള്ള സങ്കരണത്തിലൂടെ വികസിപ്പിച്ചെടുത്ത ഇനം. ശരാശരി വിളവ് ഒരു തെങ്ങിന് ഒരു വർഷം 112 നാളികേരം. ഒരു തെങ്ങിൽ നിന്നും ഒരാണ്ടിൽ ലഭിക്കുന്ന ശരാശരി കൊപ്ര 24.19 കിലോഗ്രാം.

9 **കേരസമഭാഗ്യ:** വെസ്റ്ററ കോസ്റ്ററ ടോൾ, സ്ലൈയിററ് സെററിൽമെൻറ് ഏപ്രികോട്ട് എന്നീ ഇനങ്ങൾ തമ്മിലുള്ള സങ്കരണത്തിലൂടെ പീലിക്കോട്ട് പ്രാദേശിക കൃഷി ഗവേഷണ കേന്ദ്രത്തിൽ വികസിപ്പിച്ചെടുത്ത ഇനം. ശരാശരി വിളവ് ഒരു തെങ്ങിൽ നിന്നും ഒരാണ്ടിൽ 116 നാളികേരം. ഒരു തെങ്ങിൽ നിന്നും ഒരാണ്ടിൽ ലഭിക്കുന്ന ശരാശരി കൊപ്രാ വിളവ് 22.74 കിലോഗ്രാം.

കശുമാവ്

10 **കനക (എച്ച് 1598).** കൂടുതൽ ദ്വിലിംഗ പുഷ്പങ്ങളുള്ളതും നല്ല വിളവ് നൽകുന്നതുമായ എച്ച്3-13 എന്ന സങ്കരയിനം പിതൃവൃക്ഷമായും വളരെ നേരത്തെ പൂക്കുന്നതും ചുരുങ്ങിയ പൂക്കാലമുള്ളതുമായ ആനക്കയം 1 മാതൃവൃക്ഷമായും ബീജസങ്കരണം



പുതിയ അച്ചിങ്ങപ്പുഴയ്ക്കടുത്തുണ്ടായ ശാഖിക — വെള്ളായണി
കാർഷിക കോളേജിന്റെ സംഭാവന

നടത്തി ഉൽപാദിപ്പിച്ചെടുത്ത സങ്കരയിനമാണിത്. ശരാശരി വിളവ് 12.83 കിലോഗ്രാം. കശുവണ്ടിയുടെ തൂക്കം 6.8 ഗ്രാം.

- 11 **ധന (എച്ച് 1508).** ഒരു കുലയിൽ കൂടുതൽ കായ്കൾ പിടിക്കുന്ന എ, എൽ. ജി. ഡി. 1-1 എന്ന ഇനവും വലിയ അണികൾ പിടിക്കുന്ന കെ 30-1 എന്ന ഇനവും തമ്മിൽ നടത്തിയ സങ്കരണത്തിലൂടെ മാടക്കത്തര കശുമാവു ഗവേഷണ കേന്ദ്രത്തിൽ വികസിപ്പിച്ചെടുത്ത ഇനം. ശരാശരി വിളവ് 10.66 കിലോഗ്രാം, കശുവണ്ടിയുടെ തൂക്കം 9.6 ഗ്രാം.

കരിമ്പ്

- 12 **തിരുമധുരം** സി ഒ 740, സി ഒ 6806 എന്നീ ഇനങ്ങൾ തമ്മിലുള്ള സങ്കരണത്തിലൂടെ തിരുവല്ല കരിമ്പു ഗവേഷണ കേന്ദ്രത്തിൽ വികസിപ്പിച്ചെടുത്ത ഇനം. 10 മുതൽ 12 മാസം വരെ മുപ്പ്. പഞ്ചസാര ഉൽപാദനം ഹെക്ടറിന് 10.21 ടൺ.

പയറുവർഗ്ഗങ്ങൾ

- 13 **പാർണമി (കെ വൈ എം-1)** തമിഴ്നാട് കാർഷിക സർവകലാശാലയിൽ നിന്നും കൊണ്ടു വന്ന പയറിനങ്ങളിൽ നിന്നും നിർദ്ദാർണത്തിലൂടെ വികസിപ്പിച്ചെടുത്ത ഇനം. മുപ്പ് 74-77 ദിവസം. ശരാശരി വിളവ് ഹെക്ടറിന് 1656 കിലോഗ്രാം.
- 14 **ശ്യാമ (കെ വൈ എം-1)** തമിഴ്നാട് കാർഷിക സർവകലാശാലയിൽ നിന്നും കൊണ്ടുവന്ന ഇനങ്ങളിൽ നിന്നും നിർദ്ദാർണത്തിലൂടെ കായംകുളം നെല്ലു ഗവേഷണ കേന്ദ്രത്തിൽ വികസിപ്പിച്ചെടുത്ത ഇനം. ഓണാട്ടുകര പ്രദേശത്തെ വേനൽപ്പാടങ്ങളിലേക്ക് യോജിച്ച ഇനം. മുപ്പ് 65-67 ദിവസങ്ങൾ. ശരാശരി വിളവ് ഹെക്ടറിന് 1767 കിലോഗ്രാം.

15 **ശാരീക (സെലക്ഷൻ 108)** വലിയ വിള ലോക്കൽ എന്ന ഇനത്തിൽനിന്നും നിർദ്ദേശാർഹതയിലൂടെ വെള്ളായണി കാർഷിക കോളേജിൽ വികസിപ്പിച്ചെടുത്ത പച്ചപയർ ഇനം. മ്യൂപ്പ് 70-110 ദിവസം. ശരാശരി വിളവ് ഒരു ഹെക്ടറിന് 11541 കിലോഗ്രാം.

എളള

16 **തിലക്** വടക്കൻ കേരളത്തിലെ പ്രാദേശിക ഇനങ്ങളിൽനിന്നും ശുദ്ധ നിർദ്ദേശാർഹതയിലൂടെ വികസിപ്പിച്ചെടുത്ത ഇനം. വെള്ളായണി കാർഷിക കോളേജിന്റെ സംഭാവനയായ ഈ ഇനം മണൽ പ്രദേശങ്ങളിലും വേനൽക്കാലത്ത് നെൽപാടങ്ങളിലും കൃഷിചെയ്യാൻ അനുയോജ്യമാണ്. മ്യൂപ്പ് 84 ദിവസം. ശരാശരി വിളവ് ഹെക്ടറിന് 648 കിലോഗ്രാം.

മരച്ചീനി

17 **നിധി** കുമ്പുവെള്ള ഇനത്തിൽ നിന്നും കായംകുളം നെല്ലുഗവേഷണ കേന്ദ്രത്തിൽ വികസിപ്പിച്ചെടുത്ത ഇനം. 5 1/2-6 മാസം കൊണ്ട് വിളവെടുക്കാം. ശരാശരി വിളവ് ഹെക്ടറിന് 25.1 ടൺ.

ഗിനിപ്പുല്ല

18 **മരതകം (എം സി 16)** ഭാഗികമായ തണലിൽ വർഷം മുഴുവൻ വളർത്താൻ യോജിച്ച ഈ ഇനം വെള്ളായണി കാർഷിക കോളേജിന്റെ സംഭാവനയാണ്. തെക്കൻ കേരളത്തിലെ കരപ്രദേശങ്ങൾക്ക് യോജിച്ച ഇനം. ഒരു തവണ വിളവെടുപ്പിൽ നിന്നും ലഭിക്കുന്ന ശരാശരി വിളവ് ഹെക്ടറിന് 9.05 ടൺ.

23 കഴിഞ്ഞ ഒന്നര വർഷങ്ങൾക്കുള്ളിൽ ബാഹ്യ ഏജൻസികളുടെ സാമ്പത്തിക സഹായമുള്ള 37 ഗവേഷണ പദ്ധതികൾ സർവകലാശാലയ്ക്ക് അനുവദിച്ചു കിട്ടി. അവയിൽ ചില പ്രധാനപ്പെട്ട പദ്ധതികൾ താഴെ പറയുന്നു.



വെള്ളായണി കാർഷിക കോളേജിൽ വികസിപ്പിച്ചെടുത്ത അത്യുൽപാദനശേഷിയുള്ള ഗിനിപ്പുല്ലിനം.—മരതകം.

- പമ്പി ഗവേഷണത്തെ സംബന്ധിച്ച അഖിലേന്ത്യാ സംയോജിത പദ്ധതി
- വെച്ചുർ പശുക്കളുടെ ജനിതക സംരക്ഷണത്തിനുള്ള ഗവേഷണ പദ്ധതി
- അഗ്രോഫോറസ് ട്രി സമ്പ്രദായങ്ങളിലെ പ്രകാശ വിനിയോഗ പഠന പദ്ധതി
- കൂട്ടനാട്ടിലെ താറാവുകളുടെ കൂട്ടമരണം പഠിക്കാനുള്ള പദ്ധതി.
- കേരളത്തിലെ തേനീച്ച രോഗത്തെ കുറിച്ചു പഠിക്കാനുള്ള പദ്ധതി
- തേനീച്ച ഗവേഷണത്തെയും പരിശീലനത്തെയും സംബന്ധിച്ച അഖിലേന്ത്യാ സംയോജിത പദ്ധതി
- കേരളത്തിലെ അമ്ള മണ്ണുകൾക്ക് യോജിച്ച റൈസോബിയം വികസിപ്പിച്ചെടുക്കാനുള്ള പദ്ധതി
- ഔഷധ സസ്യങ്ങളുടേയും സുഗന്ധ തൈല വിളകളുടെയും വികസനത്തിനുള്ള കേന്ദ്രപദ്ധതി
- കൊക്കോയുടെ ബഡ്ഡുതൈകളും സങ്കര ഇന തൈകളും ഉൽപാദിപ്പിക്കാനുള്ള പദ്ധതി
- കച്ചോലം, തിപ്പലി, കീരിയാത്ത് എന്നീ ഔഷധ സസ്യങ്ങളുടെ ജനിതക പഠനം നടത്താനുള്ള പദ്ധതി.

24 വെള്ളായണി കാർഷിക കോളേജിലും മണ്ണുത്തി വെറററിനറി കോളേജിലും നടത്തിയ ഗവേഷണത്തിൽ നിന്നും കേരളത്തിൽ തേനീച്ചയെ ബാധിക്കുന്ന മാർകമായ രോഗത്തിനു കാരണം തായ്സാക് ബ്രൂഡ് വൈറസ് ആണെന്ന് കണ്ടെത്തിയിട്ടുണ്ട്. ഹരിയാനയിൽ നിന്നും കൊണ്ടുവന്ന യൂറോപ്യൻ തേനീച്ച കോളണികൾ ഈ രോഗത്തിനെതിരെ പ്രതിരോധ ശേഷിയുള്ളതാണെന്ന് പ്രാഥമിക പഠനങ്ങൾ സൂചി

പ്പിക്കുന്നു. തേനീച്ച രോഗത്തെക്കുറിച്ചുള്ള ഒരു അഡ്ഹോക് ഗവേഷണ പദ്ധതിയും തേനീച്ചഗവേഷണത്തെയും പരിശീലനത്തെയും സംബന്ധിച്ച ഒരു അഖിലേന്ത്യാസംയോജിത ഗവേഷണ പദ്ധതിയും ഇൻഡ്യൻ കാർഷിക ഗവേഷണ കൗൺസിൽ കേരള കാർഷിക സർവകലാശാലയ്ക്ക് അനുവദിച്ചു നൽകിയിട്ടുണ്ട്.

25 റേഡിയോ ആക്ടീവ് മൂലകങ്ങൾക്ക് തെങ്ങിന്റെ കാരറുവീഴ്ചാരോഗവുമായി എന്തെങ്കിലും ബന്ധമുണ്ടോ എന്ന് ആരായുന്നതിനുവേണ്ടി തിരുവനന്തപുരത്തെ ശ്രീചിത്ര തിരുനാൾ മെഡിക്കൽ സെന്റർ, ട്രോംബെയിലെ ബാബാ അറോമിക് റിസർച്ച് സെന്റർ എന്നിവയുമായി സഹകരിച്ച് ഒരു ബുഹദോ പദ്ധതി സർവകലാശാല നടപ്പാക്കിവരുന്നു. കേരളത്തിന്റെ തീര പ്രദേശങ്ങളിലെ മോണസൈറ്റ് നിക്ഷേപവും തെങ്ങിന്റെ കാരറുവീഴ്ചയുമായുള്ള ബന്ധം പഠിക്കുന്നതിനുള്ള മറ്റൊരു ഗവേഷണ പദ്ധതി കേന്ദ്ര ആണവോർജ്ജ വകുപ്പിന്റെ സാമ്പത്തിക സഹായത്തോടെ സർവകലാശാല ആരംഭിച്ചിട്ടുണ്ട്.

26 എപിസൂട്ടോട്ടിക് അംസറോറീവ് സിൻഡ്രോം എന്നറിയപ്പെടുന്ന മത്സ്യ രോഗത്തിന്റെ കാരണം ഒരു വൈറസാണെന്ന് സർവകലാശാലയുടെ പഠനങ്ങൾ കണ്ടെത്തി. മത്സ്യരോഗത്തെക്കുറിച്ച് ഉൾജ്ജിതമായ പഠനം നടത്തുന്നതിനും സിവാദന മാർഗ്ഗങ്ങൾ ആരായുന്നതിനുമായി മണ്ണുത്തി വെറററിനറി കോളേജ് ആസ്മാനമായി ഒരു 'ഫിഷ് പത്തോളജിയൂണിറ്റ്' ഈ വർഷം പ്രവർത്തനമാരംഭിച്ചു.

27 പ്ലാവ്, വാഴ, കൂരുമുളക്, ഏലം, കൊക്കോ, ഇഞ്ചി, ആന്ത്യൂറിയം, കൈതച്ചക്ക, ഓർക്കിഡ്, കച്ചോലം തുടങ്ങിയ വാണിജ്യ പ്രാധാന്യമുള്ള ചെടികളുടെ ട്രിഷ്യൂൾകൾച്ചർ പ്രജനന സാങ്കേതിക വിദ്യ വീക



ബഹുമാണി കാർഷിക കോളേജിൽ വികസിപ്പിച്ചെടുത്ത
അത്യൽപാദകശേഷിയുള്ള എള്ളിന. — തിരുവനന്തപുരം

സിപ്പിച്ചെടുക്കുന്നതിൽ സർവകലാശാല നിർണ്ണായക പുരോഗതി കൈവരിച്ചു. കൊക്കോയുടെ ടിഷ്യൂകൾ ചുർ ഗവേഷണത്തിൽ ലോകത്തിലെ മറ്റു പരീക്ഷണ ശാലകളുടെ മുന്നിലാണ് വെള്ളാനിക്കര ഹോർട്ടികൾച്ചർ കോളേജിലെ ടിഷ്യൂകൾച്ചർ ലാബറട്ടറി. കുരുമുളകിന്റെ ടിഷ്യൂകൾച്ചർ ഗവേഷണം പൂർത്തിയായിക്കഴിഞ്ഞു. കൈതച്ചക്ക, കച്ചോലം എന്നിവയുടെ ടിഷ്യൂകൾച്ചർ തൈകൾ ഉൽപ്പാദിപ്പിക്കുന്ന സാങ്കേതിക വിദ്യ ലോകത്ത് ആദ്യമായി വികസിപ്പിച്ചെടുത്തതും വെള്ളാനിക്കരയിലാണ്.

28 സംസ്ഥാന ഗവർണ്മെന്റിന്റെ കാർഷിക വികസന നയം നടപ്പാക്കുന്നതിന്റെ ഭാഗമായി അമ്പലവയൽ പ്രാദേശിക കാർഷിക ഗവേഷണ കേന്ദ്രത്തിൽ ഒരു ബയോടെക്നോളജി റിസർച്ച് സെന്റർ ഈ വർഷം സ്ഥാപിച്ചു. കൈതച്ചക്ക, വാഴ, ആന്ത്യറിയം തുടങ്ങിയവയുടെ ടിഷ്യൂകൾച്ചർ തൈകൾ വൻ തോതിൽ ഉൽപ്പാദിപ്പിച്ച് കർഷകർക്ക് വിതരണം ചെയ്യുന്നതിനുവേണ്ടി വെള്ളാനിക്കരയിലും ഒരു ടിഷ്യൂകൾച്ചർ ലാബറട്ടറി സെന്റർ നഴ്സറിയോടനുബന്ധിച്ച് പ്രവർത്തനമാരംഭിച്ചിട്ടുണ്ട്.

29 കുരുമുളകിന്റെ മാരകമായ ദ്രുതവാട്ട രോഗത്തിനെതിരെ പ്രതിരോധ ശേഷിയുള്ള ഇനങ്ങൾ ടിഷ്യൂകൾച്ചർ സാങ്കേതിക വിദ്യയിലൂടെ വികസിപ്പിച്ചെടുക്കുന്നതിനുള്ള ഒരു ഗവേഷണപദ്ധതി വെള്ളാനിക്കര ഹോർട്ടികൾച്ചർ കോളേജിൽ പ്രവർത്തിച്ചു വരുന്നു.

30 കുരുമുളക്, ഗ്രാമ്പൂ, ജാതി തുടങ്ങിയ സുഗന്ധ വിളകളിൽ ഗവേഷണം നടത്തുന്നതിനു വേണ്ടി അഖിലേന്ത്യാസംയോജിത സുഗന്ധവിള ഗവേഷണ പദ്ധതിയുടെ ഒരു ഉപകേന്ദ്രം ഇവർഷം അമ്പലവയൽ പ്രാദേശിക ഗവേഷണ കേന്ദ്രത്തിൽ സ്ഥാപിച്ചു.

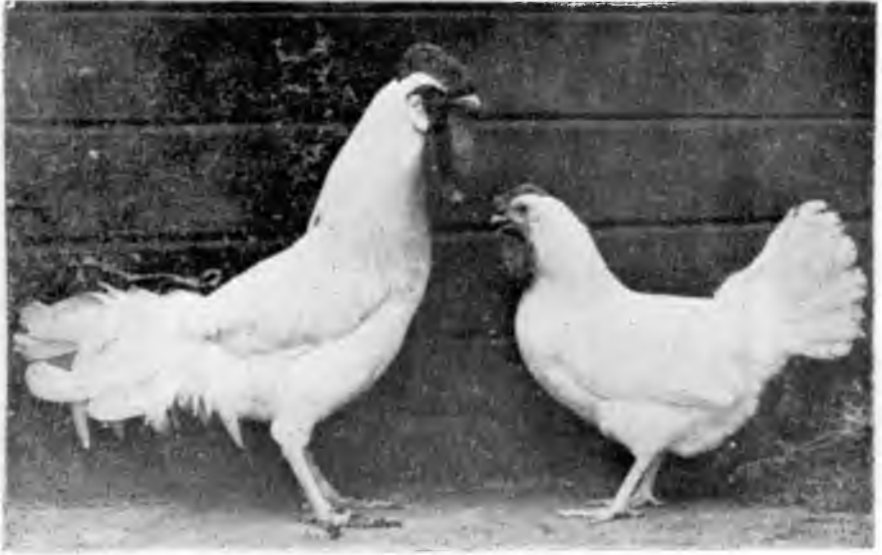
31 വെള്ളാനിക്കര ഹോർട്ടികൾച്ചർ കോളേജിനോടനുബന്ധിച്ചുള്ള ഗവേഷണ പദ്ധതിയിൽ ഇതിനകം 300 ഓളം ഔഷധ സസ്യങ്ങൾ ശേഖരിച്ചിട്ടുണ്ട്. തിപ്പലി, പച്ചോളി എന്നീ മരുന്നു ചെടികളുടെ വാണിജ്യാടിസ്ഥാനത്തിലുള്ള കൃഷിരീതികൾ ഇതിനകം തിട്ടപ്പെടുത്തിയെടുത്തിട്ടുണ്ട്. കച്ചോലം, തിപ്പലി, പച്ചോളി എന്നീ ഔഷധ സസ്യങ്ങളുടെ നടീൽ വസ്തുക്കൾ വൻതോതിൽ കർഷകർക്കു വിതരണം ചെയ്യാനുള്ള പദ്ധതികൾ തയ്യാറാക്കിക്കഴിഞ്ഞു.

32 മരുന്നുചെടികളുടെയും സുഗന്ധതൈല വിളകളുടെയും വികസനത്തിനു വേണ്ടി അനുവദിച്ചിട്ടുള്ള കേന്ദ്രപദ്ധതിയുടെ ഭാഗമായി വെള്ളാനിക്കരയിലും ഓടക്കാലിയിലും ഔഷധോദ്യാനങ്ങൾ സ്ഥാപിക്കാനുള്ള നടപടികൾ പൂർത്തിയായി വരുന്നു.

33 വൻപയർ, ഉഴുന്ന്, ചെറുപയർ, സ്പ്രൈലോസാന്തസ്, സൂബാബുൾ, സെസ്ബേനിയ, അക്കേഷ്യ എന്നിവയ്ക്കു യോജിച്ച റൈസോബിയം ഇനങ്ങൾ വെള്ളായണി കാർഷിക കോളേജിൽ വികസിപ്പിച്ചെടുത്തു. ഉഴുന്നിനു വേണ്ടി കെ എ യു ബി ജി 2, കെ എ യു ബി ജി 12 എന്നീ റൈസോബിയം ഇനങ്ങളും വൻപയറിനു വേണ്ടി കെ എ യു 11, 12 എന്നീ ഇനങ്ങളും നിലക്കടലയ്ക്കു വേണ്ടി കെ എ യു ജി എൻ-1 ഇനവും വൻതോതിൽ വിതരണം നടത്തുന്നതിന് വെള്ളായണി കാർഷിക കോളേജിൽ ലഭ്യമാണ്.

34 വെള്ളായണി കാർഷിക കോളേജിൽ വികസിപ്പിച്ചെടുത്ത ചിപ്പിക്കൂണിന്റെ രണ്ട് സങ്കര ഇനങ്ങൾ ഉപഭോഗകർക്കു കിട്ടിയതിൽ പ്രിയമേറിയവയാണെന്നു കണ്ടെത്തി.

35 നീലഹരിതപ്പായൽ, അസറോബാക്ടർ, അസോസ്പൈറിലം, റൈസോബിയം തുടങ്ങിയ ജീവവളങ്ങളിൽ സർവകലാശാല ഏതാനും ഗവേഷണ പദ്ധതികൾ നടപ്പാക്കി വരുന്നു. വെള്ളായണി കാർഷിക



അടുക്കള മൃഗങ്ങളെപ്പറ്റി അന്വേഷിച്ചു കണ്ടുപിടിച്ച കൃഷിക്കാഴ്ച ഇനം—[ഗ്രാമലക്ഷ്മി]



അഞ്ചു വർഷത്തിനുള്ളിൽ 20000 പന്നിക്കുഞ്ഞുങ്ങളെ ഉൽപാദിപ്പിച്ച് കർഷകർക്കു വിതരണം ചെയ്യാനുള്ള പദ്ധതി മണ്ണുത്തിയിൽ ആരംഭിച്ചു

കോളേജിൽ ജീവവളങ്ങളെ സംബന്ധിച്ച ഒരു ഉന്നത പഠന കേന്ദ്രം ആരംഭിക്കുന്നതിനുള്ള നിർദ്ദേശം കേന്ദ്ര ബയോടെക്നോളജി ഡിപ്പാർട്ട്മെന്റിന്റെ സജീവ പരിഗണനയിലാണ്.

36 താറാവു മീനും ഉൾപ്പെട്ട സംയോജിത കൃഷി സമ്പ്രദായം കൂട്ടനാടൻ പ്രദേശങ്ങൾക്ക് വളരെ അനുയോജ്യമാണെന്ന് കുമരകം പ്രാദേശിക കൃഷി ഗവേഷണ കേന്ദ്രത്തിൽ നടത്തിയ പഠനങ്ങൾ കണ്ടെത്തി. ഈ കൃഷി സമ്പ്രദായത്തിൽ താറാവിൽ നിന്നും ആണ്ടിൽ ശരാശരി 108 മുട്ടയും 3903 കിലോഗ്രാം മത്സ്യവും ലഭിച്ചു.

37 വംശനാശം നേരിട്ടു കൊണ്ടിരിക്കുന്ന നാടൻ മാവുകളെ സംരക്ഷിക്കുന്നതിനും കയറ്റുമതി ലക്ഷ്യമാക്കിയുള്ള മാവു കൃഷി പ്രോത്സാഹിപ്പിക്കുന്നതിനും വേണ്ടി വെള്ളാനിക്കരയിൽ 40 ഏക്കർ സ്ഥലത്ത് ഒരു മാവു ഗവേഷണ പദ്ധതി ഈ വർഷം ആരംഭിച്ചു. ഇന്ത്യയിലെ വിവിധ പ്രദേശങ്ങളിൽ നിന്നു ശേഖരിച്ച ഇരുന്നൂറോളം പ്രമുഖ മാവിനങ്ങൾ ഇതിനകം ഇവിടെ നട്ടു കഴിഞ്ഞു.

38 തെക്കു കിഴക്കേപ്പൻ രാജ്യങ്ങളിൽ നെല്ലുൽപാദന വർദ്ധനവിന് ഗണ്യമായ സംഭാവനകൾ നൽകിയിട്ടുള്ള എഫ് 1 സങ്കര വീര്യമുള്ള നെൽ വിത്തിനങ്ങളുടെ കേരളത്തിലെ സാദ്ധ്യതകൾ പഠിക്കുന്നതിനുള്ള ഗവേഷണം സർവകലാശാലയുടെ കേന്ദ്രങ്ങളിൽ ആരംഭിച്ചു.

39 കേരളത്തിന്റെ ഭക്ഷിണ മേഖലകളിലെ വീട്ടുവളപ്പുകളിലേക്കു യോജിച്ച അഗ്രോഫോറസ്ത്രി സമ്പ്രദായങ്ങൾ വികസിപ്പിച്ചെടുക്കുന്നതിനുള്ള ഒരു ഗവേഷണ പദ്ധതി വെള്ളായണി കാർഷിക കോളേജിലും കാർഷിക വനവൽക്കരണത്തിന് ഉപയോഗിക്കുന്ന വൃക്ഷങ്ങളുടെ നഷ്ടം വിദ്യകൾ വികസിപ്പിക്കുന്നതിനുള്ള ഒരു പദ്ധതി വെള്ളാനിക്കര ഫോറസ്ത്രി കോളേജിലും ആരംഭിച്ചു.

40 കൃഷിയിൽ ഭാഗിക യന്ത്രവൽക്കരണത്തിനു യോജിച്ച വിവിധ യന്ത്രസാമഗ്രികളുടെ പരിശോധനയും വികസനവും ഉൾജ്ജ്വലിപ്പിച്ചു. എ പി എ യു റൈസ് ട്രാൻസ്ഫോർമർ, പാഡിഹാർവെസ്റ്റർ, റാസ്പ്-ബാർ പാഡിത്രെഷർ, അരക്കെട്ട് ഡീഹാസ്കർ, കാഷ്യൂനട്ട് ഡികോർട്ടികേറർ തുടങ്ങിയ കാർഷിക യന്ത്രങ്ങൾ പരിശോധനയുടെ അവസാന ഘട്ടങ്ങളിലാണ്.

41 കൂട്ടനാട്ടിൽ താരാവുകൾ കൂട്ടമരണം ഡക്പ്ലേഗ്, പാസ്ചുറെല്ലോസിസ് എന്നിവ കാരണമാണെന്ന് മണ്ണുത്തി വെറ്ററിനറി കോളേജിൽ നടത്തിയ പഠനങ്ങൾ സ്ഥിരീകരിച്ചു. ഇതിനു പ്രതിവിധിയായി ഫ്ലൂമിക്വാൻ 20% ലായനി കർഷകർക്ക് നിർദ്ദേശിച്ചു നൽകി.

42 കുറഞ്ഞ അളവിലുള്ള അഫ്ളാടോക്സിൻ മൃഗങ്ങളിൽ കാൻസറിന് കാരണമാകുമെന്ന് കണ്ടെത്തി. ക്രോടോക്സിൻ എന്ന വിഷം കോഴികളിൽ രോഗ പ്രതിരോധശേഷി കുറയ്ക്കുവാൻ കാരണമാകുമെന്നും മണ്ണുത്തി വെറ്ററിനറി കോളേജിലെ പഠനങ്ങളിൽ കണ്ടെത്തിയിട്ടുണ്ട്.

43 എരുമകൾക്ക് പാലുൽപാദനത്തിലുള്ള പ്രാധാന്യം കണക്കിലെടുത്തു കൊണ്ട് 1994-95 വർഷം ഒരു മാതൃകാ ബഫലോ യൂണിറ്റ് സ്ഥാപിക്കാനുള്ള നടപടികൾ സ്വീകരിച്ചിട്ടുണ്ട്.

44 മണ്ണുത്തിയിലെ ഡയറി പ്ലാന്റ് പൂർണ്ണമായും പ്രവർത്തന സജ്ജമായതോടെ ഇവിടെ നിന്നും പനീർ, രസഗോള തുടങ്ങിയ നിരവധി ക്ഷീരോൽപന്നങ്ങൾ വാണിജ്യോടിസ്ഥാനത്തിൽ ഉൽപാദിപ്പിക്കുവാൻ സാധിക്കും. പൂർണ്ണമായും പ്രവർത്തനം നടന്നുവരുന്ന മീറ്റ് ടെക്നോളജി യൂണിറ്റിൽ കട്ലറ്റ്, ബീഫ് ലോഫ്, കോക്ടെയിൽ ലോഫ്, ബീഫ് സോസേജ്, പോർക്ക് സോസേജ്, കോക്ടെയിൽ സോസേജ്,

ലിവർ സോസേജ്, വളർത്തു നായ്ക്കൾക്കുള്ള ഡോഗ് പായ്ക്കറ്റ് തുടങ്ങിയ വൈവിധ്യമേറിയ മാംസോൽപന്നങ്ങൾ ഉൽപാദിപ്പിക്കുന്നു.

- 45 മലബാറി ഇനം ആടുകളുടെ വംശ വർദ്ധനവും സംരക്ഷണവും ലക്ഷ്യമാക്കി പീലിക്കോട് പ്രാദേശിക കൃഷി ഗവേഷണ കേന്ദ്രത്തിൽ ഒരു പുതിയ ഗവേഷണ പദ്ധതി ആരംഭിച്ചു.

വിജ്ഞാന വ്യാപനം

46 കാർഷിക സർവകലാശാലയുടെ വിജ്ഞാനവ്യാപന വിഭാഗത്തിന്റെ മുഖമായ മാറ്റിയെടുത്ത മണ്ണുത്തിയിലെ വിജ്ഞാന-വിപണന കേന്ദ്രത്തിന്റെ ഉദ്ഘാടനത്തോടെ സർവകലാശാല പുതിയൊരു മുന്നേറ്റത്തിന് തുടക്കം കുറിച്ചിരിക്കുകയാണ്. വിജ്ഞാന വ്യാപനത്തിനും വിത്തും ചെടികളും വാങ്ങുന്നതിനും പ്രത്യേകം കേന്ദ്രങ്ങളുണ്ടെങ്കിലും രണ്ടും കൂടി സംയോജിപ്പിച്ചുകൊണ്ടുള്ള ഭാരതീയ കാർഷിക സർവകലാശാലകളിലെ ആദ്യ സംരംഭമാണ് മണ്ണുത്തിയിലെ വിജ്ഞാന വിപണന കേന്ദ്രം. വിവിധ കേന്ദ്രങ്ങളിലായി സർവകലാശാല ഉൽപ്പാദിപ്പിക്കുന്ന വിത്തും നടീൽ വസ്തുക്കളും അവയെക്കുറിച്ചുള്ള വിജ്ഞാനവും കർഷകർക്ക് ഒരേ കൂടക്കീഴിൽ നിന്നു ലഭിക്കണമെന്ന ലക്ഷ്യത്തിലാണ് ഈ കേന്ദ്രം സ്ഥാപിച്ചിരിക്കുന്നത്. സർവകലാശാലയുടെ 600-ൽ പരം ഉൽപ്പന്നങ്ങൾ സെയിൽസ് സെന്ററിൽ വാങ്ങുവാൻ ലഭിക്കും. ഉൽപ്പന്നങ്ങളെക്കുറിച്ചുള്ള വീഡിയോ ചിത്രങ്ങൾ കാണുന്നതിനു പുറമെ ലഘു ലേഖകളും കാർഷിക പ്രസിദ്ധീകരണങ്ങളും വാങ്ങുന്നതിനുള്ള സൗകര്യവും ഈ വിജ്ഞാന വിപണന കേന്ദ്രത്തിലുണ്ട്. വാങ്ങുന്ന ഉൽപ്പന്നങ്ങളെക്കുറിച്ചുള്ള സംശയങ്ങൾക്കും ഇവിടെ നിന്നും മറുപടി ലഭിക്കും.

1993 ജൂലൈ 16 ന് ആരംഭിച്ച വിജ്ഞാന വിപണന കേന്ദ്രത്തിൽ നിന്നുമുള്ള വിൽപന 1993 നവംബർ 6ന് 10 ലക്ഷം രൂപ കവിഞ്ഞു.

47 സംസ്ഥാന തല പാക്കേജ് ഓഫ് പ്രാക്ടീസൽ ശിൽപ്പശാലയുടെ നിർദ്ദേശങ്ങൾ ക്രോഡീകരിച്ചുകൊണ്ട് സംസ്ഥാനത്തെ പ്രധാനപ്പെട്ട കാർഷിക

വിളകളുടെ കൃഷിരീതികൾ പ്രതിപാദിക്കുന്ന പാക്കേജ് ഓഫ് പ്രാക്ടീസസ് പുസ്തകത്തിന്റെ 1993-ലെ പുതുക്കിയ പ്രതി പ്രസിദ്ധീകരിച്ചു. കൂടുതൽ വിളകളും ഏറ്റെടുക്കാനും പുതിയ കാർഷിക വിജ്ഞാനവും ഉൾക്കൊള്ളിച്ചു കൊണ്ടാണ് പുതിയ പ്രതി പ്രസിദ്ധീകരിച്ചിരിക്കുന്നത്.

48 ഗവേഷണ കേന്ദ്രങ്ങളുടെയും വിദ്യാഭ്യാസ സ്ഥാപനങ്ങളുടെയും സമീപത്തുള്ള ഗ്രാമങ്ങളിലെ കൃഷിക്കാരുടെയും കാർഷിക ശാസ്ത്രജ്ഞന്മാരുമായുള്ള നിരന്തര സമ്പർക്കത്തിലൂടെ കാർഷിക പ്രശ്നങ്ങൾക്ക് പരിഹാരം കണ്ടെത്തുന്നതിനും കാർഷിക പ്രശ്നങ്ങളിൽ ശാസ്ത്രജ്ഞന്മാർക്ക് യാഥാർത്ഥ്യബോധം നൽകുന്നതിനും സഹായിക്കുന്ന ഗ്രാമബന്ധ പദ്ധതി സംസ്ഥാനത്തെ 25 ഗ്രാമങ്ങളിൽ നടപ്പാക്കി.

49 കാർഷിക വിഷയങ്ങളിൽ ആകർഷകമായ വീഡിയോ ചിത്രങ്ങൾ നിർമ്മിക്കുന്നതിന്റെ ഭാഗമായി കശുമാവുകൃഷി, ഇറച്ചിക്കോഴി വളർത്തൽ, അടൂക്കളമുററത്തെ കോഴിവളർത്തൽ എന്നീ വിഷയങ്ങളിൽ മൂന്നു യൂ-മാറിക് വീഡിയോ ചിത്രങ്ങളുടെ നിർമ്മാണം പൂർത്തിയാക്കി.

50 പട്ടാമ്പി പ്രാദേശിക ഗവേഷണ കേന്ദ്രം, കണ്ണൂർ വാഴ ഗവേഷണ കേന്ദ്രം, മാടക്കുത്തറ കശുമാവു ഗവേഷണ കേന്ദ്രം, മണ്ണുത്തി കാമ്പസ്സ് എന്നീ വിടങ്ങളിൽ ഈ വർഷം വിപുലമായ കർഷക മേളകൾ സംഘടിപ്പിച്ചു. കൈരളി, കാഞ്ചന, ആതിര, ഐശ്വര്യ, ഹ്രസ്വ എന്നീ നെല്ലിനങ്ങളും നീഡി എന്ന മരച്ചീനി ഇനവും കേരശ്രീ എന്ന നാളികേര ഇനവും കനക, ധന എന്നീ കശുമാവിനങ്ങളും ഈ മേളകളിൽ വെച്ച് കർഷകർക്ക് കൈമാറുകയുണ്ടായി. കാർഷിക സർവകലാശാലയുടെ പുതിയ പുസ്തകങ്ങളും തദവസരത്തിൽ പ്രസാധനം ചെയ്തു.

51 മഞ്ചേശ്വരം കൃഷിവിജ്ഞാന കേന്ദ്രത്തിന്റെ പ്രവർത്തനം ഉൾജ്ജിതമാക്കുന്നതിനു വേണ്ടി നിയോഗിച്ച ഉപസമിതിയുടെ റിപ്പോർട്ട് അംഗീകരിച്ച് നടപടികൾ ആരംഭിച്ചിട്ടുണ്ട്. കാസർഗോഡു ജില്ലയിലെ കർഷകർക്ക് പ്രയോജനപ്രദമായ പരിശീലന പരിപാടികൾ ഈ കേന്ദ്രത്തിൽ കൂടി നടപ്പാക്കണമെന്നാണ് ഉദ്ദേശിക്കുന്നത്.

52 കൊല്ലം ജില്ലയിലെ സദാനന്ദപുരത്ത് ഇന്ത്യൻ കാർഷിക ഗവേഷണ കൗൺസിലിന്റെ സാമ്പത്തിക സഹായത്തോടെ ഒരു കൃഷി വിജ്ഞാന കേന്ദ്രം സ്ഥാപിക്കുന്നതിനുള്ള നടപടികൾ പൂർത്തിയായി വരുന്നു.

53 കൃഷിസംബന്ധമായ എല്ലാ വിഷയങ്ങളിലും ലഘുലേഖകൾ, ചെറിയ പുസ്തകങ്ങൾ എന്നിവ കുറഞ്ഞ വിലക്ക് നൽകി കർഷകരുടെ ഇടയിൽ പ്രചരിപ്പിക്കുന്നതിനുള്ള ഒരു പദ്ധതി നടപ്പാക്കി. ദിനപ്പത്രങ്ങൾ, ആകാശവാണി, ദൂരദർശൻ തുടങ്ങിയ ബഹുജന മാദ്ധ്യമങ്ങളിലൂടെയുള്ള വിജ്ഞാന വ്യാപന പരിപാടികളും ഉൾജ്ജിതപ്പെടുത്തി.

54 തൃശൂർ ജില്ലയിലെ തെരഞ്ഞെടുക്കപ്പെട്ട കൃഷിവേനുകളിൽ അഗ്രോക്ളിനിക്കുകൾ ആരംഭിച്ചു. കാർഷിക സർവകലാശാലയിലെ ശാസ്ത്രജ്ഞന്മാരുടെ സേവനം വിവിധ പ്രദേശങ്ങളിലെ കർഷകർക്ക് ലഭിക്കുന്നതിനു വേണ്ടി കാർഷിക സെമിനാറിൽ പങ്കെടുക്കുന്നതിന് വിവിധ വിഷയങ്ങളിൽ പ്രാഗൽഭ്യമുള്ള ശാസ്ത്രജ്ഞന്മാരുടെ ഒരു പാനൽ തയ്യാറാക്കിയിട്ടുണ്ട്.

55 തേനീച്ച ഗവേഷണത്തെയും പരിശീലനത്തെയും സംബന്ധിച്ച അഖിലേന്ത്യാ സംയോജിത ഗവേഷണപദ്ധതിയുടെ ശിൽപ്പശാല, നെല്ലിന്റെ ലവണ പ്രതിരോധ



പട്ടാമ്പി രേഖലാ കാർഷിക ഗവേഷണ കേന്ദ്രത്തിലെ കാർഷികോത്സവം കൃഷി വകുപ്പിന്തരി പി. പി. ജോർജ്ജ് ഉദ്ഘാടനം ചെയ്യുന്നു



മാടക്കുഴൽ കശുമാവു ഗവേഷണ കേന്ദ്രത്തിലെ കശുമാവു ദിനാഘോഷം കൃഷി വകുപ്പിന്തരി പി. പി. ജോർജ്ജ് ഉദ്ഘാടനം ചെയ്യുന്നു

ശേഷിയെ സംബന്ധിച്ച അന്താരാഷ്ട്ര സമ്മേളനം, സുഗന്ധവിള ഗവേഷണപദ്ധതിയുടെ ദേശീയ ശിൽപ്പശാല എന്നിവയ്ക്ക് സർവകലാശാല ഈ വർഷം ആതിഥ്യം വഹിച്ചു. മരുന്നു ചെടി ഗവേഷണത്തെ സംബന്ധിച്ച അഖിലേന്ത്യാ ശിൽപ്പശാലയും അടുത്തുതന്നെ സർവകലാശാല സംഘടിപ്പിക്കും.

56 കാർഷിക മേഖലയിൽ സ്വയം തൊഴിൽ കണ്ടെത്തുന്നതിന് അഭ്യസ്ത വിദ്യാരായ തൊഴിൽ രഹിതരെ സഹായിക്കുന്ന നിരവധി പരിശീലന പരിപാടികൾ മണ്ണുത്തീയിലെ സെൻട്രൽ ട്രെയിനിംഗ് ഇൻസ്റ്റിറ്റ്യൂട്ടിന്റെ ആഭിമുഖ്യത്തിൽ ഈ വർഷം സംഘടിപ്പിച്ചു.

വിദ്യാർത്ഥി ക്ഷേമ പ്രവർത്തനങ്ങൾ

- 57 സർവകലാശാലയുടെ വിവിധ കോളേജുകളിലെ വിദ്യാർത്ഥികളുടെ പ്രശ്നങ്ങൾ പഠിക്കുന്നതിനും സത്വര പരിഹാരമുണ്ടാക്കുന്നതിനും വേണ്ടി സ്റ്റുഡൻറ്സ് വെൽഫെയർ കമ്മിറ്റിയുടെ യോഗങ്ങൾ ബന്ധപ്പെട്ട കോളേജുകളിൽ കൂടുന്നതിനുള്ള നടപടികൾ സ്വീകരിച്ചു. സ്റ്റുഡൻറ്സ് വെൽഫെയർ കമ്മിറ്റിയിലെ ഭരണസമിതി അംഗങ്ങൾ, സ്റ്റുഡൻറ്സ് യൂണിയൻ ഭാരവാഹികൾ, ഹോസ്റ്റൽ അസിസ്റ്റന്റ് വാർഡൻമാർ, കോളേജ് ഡീൻ തുടങ്ങിയവരുടെ സാന്നിദ്ധ്യത്തിൽ തവനൂരിലും വെള്ളായണിയിലുമായി ഇത്തരം രണ്ടു യോഗങ്ങൾ ചേരുകയുണ്ടായി.
- 58 വിദ്യാർത്ഥികളുടെ ഫീൽഡ് ട്രെയിനിംഗ് കാലത്തെ ദിനബത്ത പത്തു രൂപയിൽനിന്നും പതിനഞ്ചു രൂപയായി വർദ്ധിപ്പിച്ചു.
- 59 വെററിനറി ബിരുദ വിദ്യാർത്ഥികളുടെ ഇന്റേൺഷിപ്പ് അലവൻസിന്റെ സർവകലാശാലാ വിഹിതം പ്രതിമാസം 300 രൂപയിൽ നിന്നും 450 രൂപയായി വർദ്ധിപ്പിച്ചു.
- 60 എൻ സി സി പരിശീലനത്തിന്റെ കാര്യക്ഷമത വർദ്ധിപ്പിക്കുന്നതിനുവേണ്ടി ട്രെയിനിംഗ് ഗ്രൂപ്പുകൾ കൂടുതൽ മെച്ചപ്പെടുത്തുകയും പുതിയ പരിശീലന ഉപകരണങ്ങൾ വാങ്ങുകയും ചെയ്തു.
- 61 സർവകലാശാലയുടെ ചരിത്രത്തിൽ ആദ്യമായി വിവിധ കോളേജുകളിലെ വിദ്യാർത്ഥികളെ പങ്കെടുപ്പിച്ചു കൊണ്ട് ഒരു ഗായക സംഘത്തിനു രൂപം നൽകി. സർവകലാശാലയുടെ ഔദ്യോഗിക ആമന്ത്രണ ഗാനം റിക്കാർഡ് ചെയ്ത് ഓഡിയോ കാസറ്റുകൾ ലഭ്യമാക്കിയിട്ടുണ്ട്.

- 62 വിദ്യാർത്ഥികളുടെ മെഡിക്കൽ റിഇംബേഴ്സ്മെന്റ് എത്രയും പെട്ടെന്ന് നൽകുന്നതിനുള്ള നടപടികൾ സ്വീകരിച്ചു.
- 63 വിദ്യാർത്ഥി യൂണിയൻ പ്രവർത്തനങ്ങൾ മികച്ച രീതിയിൽ സംയോജിപ്പിച്ച അദ്യാപകർ, ദേശീയ-സംസ്ഥാനതല അവാർഡുകൾ നേടിയ അദ്യാപകർ എന്നിവരെ യൂണിവേഴ്സിറ്റി യൂണിയന്റെ ആഭിമുഖ്യത്തിൽ ആദരിച്ചു.
- 64 സർവകലാശാലയുടെ വിവിധ കോളേജുകളിൽ നിന്ന് ഒന്നാം റാങ്ക് നേടിയ ആറു വിദ്യാർത്ഥികളെയും, സർവകലാശാല കായികമേളയിലെ പുരുഷ-വനിതാ ചാമ്പ്യന്മാരെയും ഈ വർഷം ആദരിക്കുകയുണ്ടായി.
- 65 മാതൃഭൂമി ട്രോഫിയ്ക്കു വേണ്ടിയുള്ള ക്ഷണിണമേഖലാ അന്തർ സർവകലാശാലാ ഫുട്ബോൾ ടൂർണമെന്റ് സർവകലാശാല ഈ വർഷം വിജയകരമായി സംഘടിപ്പിച്ചു.
- 66 ക്ഷണിണമേഖലാ യുവജനോൽസവത്തിൽ ഈ വർഷം കേരള കാർഷിക സർവകലാശാലയുടെ ടീം പങ്കെടുത്തു.
- 67 സർവകലാശാലയിലെ വിദ്യാർത്ഥികളുടെ ഗതാഗതം പൂർണ്ണമായും സ്റ്റുഡൻറ്സ് വെൽഫെയർ ഡയറക്ടറേറ്റിന്റെ നിയന്ത്രണത്തിൽ കൊണ്ടുവന്നു സംയോജിപ്പിച്ച് പ്രവർത്തനമാരംഭിച്ചു.
- 68 ദേശീയ പാതയിൽ വെള്ളാനിക്കര മുതൽ മണ്ണുത്തി വരെയുള്ള പ്രദേശങ്ങൾ അപകട മേഖലയായി പ്രഖ്യാപിപ്പിക്കുന്നതിനും ഉചിതമായ റോഡ് സൈനുകൾ സ്ഥാപിപ്പിക്കുന്നതിനും സാധിച്ചു.
- 69 സർവകലാശാല ആസ്ഥാനമായ വെള്ളാനിക്കരയിൽ ലിമിറ്റഡ് സ്റ്റോപ്പ് ബസുകൾക്ക് ഒരു സ്റ്റോപ്പ് ഏർപ്പെടുത്തണമെന്ന ദീർഘകാലത്തെ ആവശ്യം നിറവേറിയെടുക്കാനും സാധിച്ചിട്ടുണ്ട്.

ഭരണവും കുഷേമപ്രവർത്തനങ്ങളും

- 70 ഇന്ത്യയുടെ ചരിത്രത്തിൽ ആദ്യമായി കാർഷിക സർവകലാശാലയുടെ കീഴിൽ ജോലി നോക്കുന്ന സ്ത്രീകൾക്കു തൊഴിലാളികൾക്ക് വേനനിർമ്മാണ വായ്പാ പദ്ധതി ആവിഷ്കരിച്ചു നടപ്പാക്കാൻ സാധിച്ചത് ഈ കാലയളവിലെ എടുത്തു പറയത്തക്ക ഒരു നേട്ടമാണ്. പദ്ധതിയുടെ ഔദ്യോഗിക ഉൽപ്പാദനം 1993 സെപ്റ്റംബർ 27ന് ബഹു. സംസ്ഥാന കൃഷി വകുപ്പുമന്ത്രി ശ്രീ. പി.പി.ജോർജ്ജ് വെള്ളാനിക്കരയിൽ നിർവഹിച്ചു.
- 71 കാർഷിക സർവകലാശാലയിലെ തൊഴിലാളികൾക്ക് വേണ്ടി ഒരു കുഷേമനിധി രൂപീകരിച്ച് പ്രവർത്തനമാരംഭിച്ചതും ഇക്കാലയളവിലെ മറ്റൊരു നേട്ടമാണ്.
- 72 1990 ജൂൺ 25ന് സംസ്ഥാന സർക്കാർ കാർഷിക സർവകലാശാലാ അദ്ധ്യാപകർക്കു വേണ്ടി പ്രഖ്യാപിച്ച യു. ജി. സി. ശമ്പള പദ്ധതി നടപ്പാക്കാൻ ആത്മാർത്ഥമായ ശ്രമമുണ്ടായത് ഇപ്പോഴത്തെ ഭരണസമിതി അധികാരമേറ്റെടുത്തതിനു ശേഷമാണ്. ഭരണസമിതിയുടെ ഒരു ഉപസമിതിയെ നിയോഗിച്ച് പ്രശ്നം പഠിക്കുവാനും ഗവൺമെന്റിന് സമർപ്പിച്ച നിർദ്ദേശങ്ങളിൽ അനുകൂലമായ തീരുമാനമുണ്ടാക്കിക്കുവാനും ഭരണസമിതിയ്ക്കു കഴിഞ്ഞു.
- 73 1990 ജനുവരിയിൽ കാർഷിക സർവകലാശാലയിൽ നടപ്പാക്കിയ അഞ്ചാം ശമ്പള പരിഷ്കരണ ഉത്തരവിൽ പരിഹരിക്കാതെ കിടന്നിരുന്ന അപാകതകളിന് ഒട്ടുമിക്കതിനും പരിഹാരമുണ്ടാക്കാൻ ഭരണസമിതിക്കു കഴിഞ്ഞു.



സർവ്വകലാശാലയുടെ ദീർഘകാലവികസനത്തിന് അടിത്തറയിട്ടുകൊണ്ട് 1993-94 വർഷത്തേക്കുള്ള ബഡ്ജറ്റ് ഫൈനാൻസ് കമ്മററി അംഗം കെ. എം. സൂപ്പി എം.എൽ.എ. ജനറൽ കൗൺസിൽ യോഗത്തിൽ അവതരിപ്പിച്ചു.



തേനീച്ച ഗവണ്മെന്റ് സംബന്ധിച്ച അഖിലേന്ത്യാ ശില്പശാല ക്യാമ്പിനായി പി. പി. സെന്റർ ഉദ്ഘാടനം ചെയ്യുന്നു.

- 74 കേരള കാർഷിക സർവകലാശാലയുടെ വെള്ളാനീക്കര റബ്ബർ എസ്റ്റേറ്റ് റിസർവ്വേഷൻ 19 വർഷമായി ടാപ്പ് ചെയ്യാതെ നിന്നിരുന്ന 39000_ത്തോളം റബ്ബർ മരങ്ങൾ ആവശ്യമായ തൊഴിലാളികളെ നിയമിച്ച് ടാപ്പ് ചെയ്യിപ്പിച്ചു വരുന്നതും വർദ്ധിപ്പിക്കുന്നതിനുള്ള നടപടികൾ സ്വീകരിച്ചത് നിലവിലുള്ള രേഖ സമിതിയാണ്.
- 75 കാർഷിക സർവകലാശാലയുടെ കീഴിലുള്ള ഫാമുകൾക്കും സ്വന്താനും സുരക്ഷിതത്വം ഉറപ്പു വരുത്തുന്നതിനു വേണ്ടി സർവകലാശാലയുടെ സുരക്ഷാ സംവിധാനം ശക്തമാക്കി. ഒരു ചീഫ് സെക്യൂരിറ്റി ഓഫീസറെ നിയമിക്കുകയും അദ്ദേഹത്തിന്റെ മേൽനോട്ടത്തിൽ പരിശീലനം കരസ്ഥമാക്കിയ സെക്യൂരിറ്റി വിഭാഗം രൂപീകരിക്കുകയും ചെയ്തു. സെക്യൂരിറ്റി സംവിധാനത്തിൽ സർവകലാശാലയിലെ തൊഴിലാളികൾക്ക് പങ്കാളിത്തം നൽകുന്നതിനായി സെലക്ഷൻ നടത്തി 21 തൊഴിലാളികളെ ഈ വിഭാഗത്തിൽ നിയമിച്ചു.
- 76 കാർഷിക സർവകലാശാലയുടെ കീഴിലുള്ള മാനവ വിഭവശേഷി പരമാവധി പ്രയോജനപ്പെടുത്തുന്നതിനും കൂടുതൽ തൊഴിലവസരങ്ങൾ സൃഷ്ടിക്കുന്നതിനും വേണ്ടി തൊഴിലാളികളുടെ പ്രവർത്തനനോംസ് പുനപരിശോധനയ്ക്കു വിധേയമാക്കി. ഇതിനുവേണ്ടി രൂപീകരിച്ച കമ്മിറ്റിയുടെ പ്രവർത്തനം പൂർത്തിയായിട്ടുണ്ട്.
- 77 യു. ജി.സി. ശമ്പള പദ്ധതി നടപ്പാക്കാൻ കാലതാമസം നേരിട്ട സാഹചര്യത്തിൽ യു. ജി. സി. പദ്ധതിയിൽ ഇൻഡക്ട് ചെയ്തിട്ടില്ലാത്ത അദ്യുപകർക്ക് 13000 രൂപ മൂന്ന് ഗഡുക്കളായി ഇടക്കാലാവധി നൽകി.
- 78 അദ്യുപകർക്ക് സമ്മർ ഇൻസ്റ്റിറ്റ്യൂട്ട്, പരിശീലന പരിപാടികൾ തുടങ്ങിയവയിൽ പങ്കെടുക്കുന്നതിനുള്ള വ്യവസ്ഥകൾ ഉദാരമാക്കുകയും കൂടുതൽ അവസരങ്ങൾ നൽകുകയും ചെയ്തു. അദ്യുപകർക്ക്

കമ്പ്യൂട്ടർ പരിശീലനം നൽകുന്നതിനുള്ള ഒരു പദ്ധതിയും നടപ്പാക്കിയിട്ടുണ്ട്,

79 1992-93 അക്കാദമിക് വർഷത്തിൽ 13 അദ്ധ്യാപകർക്ക് ഡപ്യൂട്ടേഷൻ വ്യവസ്ഥയിൽ ഉന്നതപഠനം നടത്തുന്നതിനുള്ള ഉത്തരവ് നൽകി. കാർഷിക സർവകലാശാലയിലെ അദ്ധ്യാപകർക്ക് പി എച്ച് ഡി കോഴ്സിനുള്ള പാർട്ട് ടൈം രജിസ്ട്രേഷൻ വ്യവസ്ഥകളും ഉദാരമാക്കി.

80 സർവകലാശാലയിലെ ഗവേഷണം, വിദ്യാഭ്യാസം, വിജ്ഞാനവ്യാപനം എന്നീ മേഖലകളിൽ പ്രവർത്തിക്കുന്ന ഏറ്റവും മികച്ച അദ്ധ്യാപകരെ ആരംഭിക്കുന്നതിനുള്ള നടപടികൾ പൂർത്തിയായി വരുന്നു. മികച്ച ശാസ്ത്രജ്ഞന്മാർക്കും ഗവേഷകന്മാർക്കും തുറന്ന പ്രോത്സാഹനം നൽകി ഉയർത്തിക്കൊണ്ടു വരുന്നതിനും അവരുടെ കഴിവുകൾ പൂർണ്ണമായും യൂണിവേഴ്സിറ്റിയുടെ വികസനത്തിന് വിനിയോഗിക്കുന്നതിനും ഭരണസമിതിയ്ക്കു സാധിച്ചിട്ടുണ്ട്.

81 സർവകലാശാലയുടെ വിവിധ കേന്ദ്രങ്ങളിലെ ക്രമക്കേടുകളെക്കുറിച്ച് ഉന്നതതല അന്വേഷണം നടത്തുകയും അപാകതകൾ പരിഹരിക്കുന്നതിനുള്ള നടപടികൾ സ്വീകരിക്കുകയും ചെയ്തു.

82 അസിസ്റ്റന്റ് പ്രൊഫസർ തസ്തികയിലേക്ക് പട്ടിക ജാതി/പട്ടികവർഗ്ഗ ഉദ്യോഗാർത്ഥികളിൽ നിന്നുള്ള നിയമനം പൂർത്തിയാക്കി. സർവകലാശാലയിലെ വിവിധ അദ്ധ്യാപക-അദ്ധ്യാപകേതര തസ്തികകളിലേക്കുള്ള നിയമനങ്ങളിൽ സംവരണ തത്വം കർശനമായി പാലിക്കപ്പെടുന്നുണ്ടോ എന്ന് പരിശോധിക്കുന്നതിനായി എക്സിക്യൂട്ടീവ് കമ്മിറ്റിയുടെ ഒരു ഉപസമിതിയെ നിയമിച്ച് നടപടികൾ പൂർത്തിയാക്കി വരുന്നു.

83 സർവകലാശാലയുടെ ഓരോ ഗവേഷണ കേന്ദ്രത്തോടും വിദ്യാഭ്യാസ സ്ഥാപനത്തോടും അനുബന്ധി

പ്പ് എത്ര ഭൂമിയുണ്ടെന്ന് തിട്ടപ്പെടുത്തുന്നതിനും റീസർവ്വെ ചെയ്ത് ഒറിജിനൽ രേഖകൾ മെയിൻ ഓഫീസിൽ ഏല്പിക്കുന്നതിനുമുള്ള നടപടികൾ സ്വീകരിച്ചു.

84 സർവകലാശാലയുടെ കീഴിലുള്ള വിവിധ കേന്ദ്രങ്ങളിലുള്ള വാഹനങ്ങളുടെ എണ്ണം കൃത്യമായി തിട്ടപ്പെടുത്തുകയും ഇന്ധന ഉപയോഗം കാര്യക്ഷമമാക്കുന്നതിനു വേണ്ടി കൂടുതൽ വാഹനങ്ങൾ ഡീസലൈസ് ചെയ്യുകയും ചെയ്തു. വാഹനങ്ങൾ ആവശ്യത്തിനില്ലാതിരുന്ന പട്ടാമ്പി, തിരുവിഴാംകുന്ന് എന്നീ ഗവേഷണ കേന്ദ്രങ്ങളിലേക്ക് ഓരോ ബസ് പുതുതായി അനുവദിച്ചു.

85 അംഗീകൃത സംഘടനകളുടെ സമ്മേളനത്തിൽ പങ്കെടുക്കുന്നതിനും മറ്റും സർവകലാശാലാ വാഹനങ്ങൾ അനുവദിക്കുന്നതിനുള്ള ഉദാര വ്യവസ്ഥകൾ പുനഃസ്ഥാപിച്ചു.

86 പിഎഫ് ക്രെഡിറ്റ് കാർഡ് ഈ വർഷം മൂന്നുവർഷത്തേയ്ക്കുള്ളത് വിതരണം ചെയ്തു കഴിഞ്ഞു. വേനനിർമ്മാണ വായ്പയ്ക്ക് വേണ്ടി ബജറ്റിൽ വകവരുത്തിയിരുന്ന തുക മുഴുവനായും വിതരണം ചെയ്യുന്നതിനുള്ള നടപടികളും പൂർത്തിയായി.

87 കാർഷിക സർവകലാശാലയുടെ വിവിധ കേന്ദ്രങ്ങളിൽ ജോലി നോക്കുന്ന താല്ക്കാലിക തൊഴിലാളികളിൽ 1-1-1986 വരെയുള്ളവരെ നിയമങ്ങൾക്കനുസൃതമായി സ്ഥിരപ്പെടുത്തുന്നതിനുള്ള നടപടികൾ പൂർത്തിയായി വരുന്നു.

88 സർവകലാശാലയുടെ വിവിധ ഗവേഷണ കേന്ദ്രങ്ങളിലേക്ക് ആവശ്യമായ താല്ക്കാലിക തൊഴിലാളികളുടെ എണ്ണം കൃത്യമായി തിട്ടപ്പെടുത്തി കർശനമായ മാനദണ്ഡങ്ങൾക്കു വിധേയമായി നിയമിക്കുന്നതിനുള്ള നടപടികളും പൂർത്തിയായി വരുന്നു.

നിർമ്മാണ പ്രവർത്തനങ്ങൾ

സർവകലാശാലയുടെ ഫിസിക്കൽ പ്ലാൻ വിഭാഗത്തിന് പുതിയ ദിശാബോധം നൽകി നിരവധി പ്രധാനപ്പെട്ട നിർമ്മാണ പ്രവർത്തനങ്ങൾ ഈ കാലയളവിൽ ഏറ്റെടുത്തു നടപ്പാക്കിയിട്ടുണ്ട്.

89 സർവകലാശാലയുടെ രൂപീകരണകാലം മുതൽ വിവിധ സ്ഥാപനങ്ങളിൽ തീരുമാനമാകാതെ കിടന്നിരുന്ന റോഡുതർക്കം, അതിർത്തിതർക്കം മുതലായ പ്രശ്നങ്ങൾക്ക് സർവകലാശാല വർക്സ് കമ്മിറ്റി ബന്ധപ്പെട്ട കേന്ദ്രങ്ങൾ സന്ദർശിച്ച് ജനപ്രതിനിധികളുമായി ചർച്ച നടത്തി പരിഹാരം കണ്ടെത്തിയത് എടുത്തു പറയത്തക്ക ഒരു നേട്ടമാണ്.

ഏലം ഗവേഷണ കേന്ദ്രം, പാമ്പാടുംപാറ ഫിഷറീസ് കോളേജ്, പനങ്ങാട്, നെല്ലു ഗവേഷണ കേന്ദ്രം, വൈററില, നാളികേര ഗവേഷണ കേന്ദ്രം, നീലേശ്വരം, മേഖലാ കാർഷിക ഗവേഷണ കേന്ദ്രം, പട്ടാമ്പി

എന്നീ സ്ഥാപനങ്ങളിലെ തർക്ക പ്രശ്നങ്ങൾക്ക് ഭരണസമിതി ഈ വർഷം പരിഹാരം കണ്ടെത്തി.

90 സർവകലാശാലയുടെ ഗവേഷണ കേന്ദ്രങ്ങളോടും വിദ്യാഭ്യാസ സ്ഥാപനങ്ങളോടും അനുബന്ധിച്ചുള്ള ഭൂമിയും സ്വത്തും സംരക്ഷിക്കുന്നതിനു വേണ്ടി ഘട്ടം ഘട്ടമായി ചുറ്റുമതിൽ കെട്ടുന്നതിനുള്ള പദ്ധതി നടപ്പാക്കി തുടങ്ങി. വെള്ളാനിക്കര മെയിൻ കാമ്പസ്സിൽ ദേശീയ പാതയോടു ചേർന്നുള്ള ഭാഗം, മെയിൻ കാമ്പസ്സിന്റെ വടക്കു പടിഞ്ഞാറൻ അതിർത്തി, ഫിഷറീസ് കോളേജിന്റെ തെക്ക്, വടക്ക്, വടക്കു കിഴക്കൻ അതിർത്തി, നീലേശ്വരം തെങ്ങു ഗവേഷണ കേന്ദ്രത്തിനോടനുബന്ധിച്ചുള്ള ലോകത്തിലെ



കാർഷിക സർവ്വകലാശാലാ സെൻട്രൽ ഓഡിറ്റോറിയത്തിന്റെ ശിലാസ്ഥാപനം സംസ്ഥാന ഗവർണ്ണർ ബി. രാഘവു നിർവ്വഹിക്കുന്നു



സെൻട്രൽ ലൈബ്രറിയുടെ ശിലാസ്ഥാപനം മൂഖ്യമന്ത്രി കെ. കരുണാകരൻ നിർവ്വഹിക്കുന്നു

ആദ്യ സങ്കര ഇന തെങ്ങിൻതോട്ടം, കായംകുളം നെല്ലു ഗവേഷണ കേന്ദ്രം, എന്നിവിടങ്ങളിൽ ചുറ്റുമതിലിന്റെ നിർമ്മാണം പൂർത്തിയായി. മണ്ണുത്തി കാമ്പസ്സിലെ പടിഞ്ഞാറു ഭാഗത്ത് തകർന്ന മതിലിന്റെ പുനർനിർമ്മാണവും പൂർത്തിയായിട്ടുണ്ട്. മറ്റു 12 ഗവേഷണ കേന്ദ്രങ്ങളോടനുബന്ധിച്ച് ചുറ്റുമതിൽ തീർക്കുന്നതിനുള്ള നടപടികൾ പൂർത്തിയായി വരുന്നു.

91 'എനാർക്ക്' കമ്പനിയുമായുണ്ടായിരുന്ന നിയമ പ്രശ്നങ്ങൾ അവസാനിപ്പിക്കുകയും മുഴുവൻ കേസുകളും പിൻവലിച്ച് മൂന്നുവർഷത്തോളം മുടങ്ങിക്കിടന്നിരുന്ന കാർഷിക സർവകലാശാലയിലെ നിർമ്മാണ പ്രവർത്തനങ്ങൾക്ക് പുനർജന്മം നൽകുകയും ചെയ്തത് നിലവിലുള്ള രേണ സമിതിയുടെ നേട്ടമാണ്.

92 വർഷങ്ങളായി മുടങ്ങിക്കിടന്നിരുന്ന ചില നിർമ്മാണ പ്രവർത്തനങ്ങളുടെ സാങ്കേതിക തകരാറുകൾ കണ്ടെത്തി അവയെ പൂർണ്ണമായും പ്രവർത്തന സജ്ജമാക്കി. ദീർഘകാലമായി പരിഹാരമില്ലാതെ കിടന്നിരുന്ന താഴെ പറയുന്ന നിർമ്മാണ പ്രവർത്തനങ്ങൾ പൂർത്തിയാക്കിയിട്ടുണ്ട്.

- മീറ്റർ ടെക്നോളജി പ്ലാന്റ്, മണ്ണുത്തി
- ഡയറി പ്ലാന്റ്, മണ്ണുത്തി
- ടീച്ചേഴ്സ് ഹോസ്റ്റൽ II & III, വെള്ളാനിക്കര
- സ്റ്റാഫ് ക്ലബ്ബ്, വെള്ളാനിക്കര
- ഗ്ലാസ് ഹൗസിലെ വായു ശീതീകരണ സംവിധാനം, വെള്ളാനിക്കര

93 ആറുമാസത്തെ റെക്കോർഡ് സമയം കൊണ്ടാണ് 20 ലക്ഷത്തോളം രൂപ മുതൽമുടക്കിൽ മണ്ണുത്തിയിലെ വിജ്ഞാന വിപണന കേന്ദ്രത്തിന്റെ നിർമ്മാണം പൂർത്തിയാക്കിയത്.

- 94 70 ലക്ഷം രൂപ ചിലവു പ്രതീക്ഷിക്കുന്ന മണ്ണുത്തിയിലെ പന്നി ഫാമിനോടനുബന്ധിച്ചുള്ള വിവിധ നിർമ്മാണ പ്രവർത്തനങ്ങൾ പൂർത്തിയായി വരുന്നു.
- 95 മണ്ണുത്തി വെററിനറി കോളേജിൽ നടപ്പിലാക്കുന്ന വികസനപ്രവർത്തനങ്ങളുടെ ഭാഗമായി 25 ലക്ഷം രൂപ ചിലവിൽ ക്ലോസ് മുറികളുടെയും കോൺഫറൻസ് ഹാളിന്റെയും നിർമ്മാണം, 20 ലക്ഷം രൂപ മുതൽമുടക്കിൽ മൈക്രോബയോളജി, ഫാർമക്കോളജി, പത്തോളജി ലബോറട്ടറികളുടെ നിർമ്മാണം, പൗരട്രി വിഭാഗത്തിനുവേണ്ടി 20 ലക്ഷം രൂപ ചിലവിൽ ഓഫീസിന്റെയും പരീക്ഷണ ശാലയുടെയും നിർമ്മാണം എന്നിവ പുരോഗമിച്ചു വരുന്നു.
- 96 മണ്ണുത്തി വെററിനറി കോളേജിൽ 50 ലക്ഷം രൂപ ചിലവിൽ ഒരു ക്ലിനിക്കൽ കോംപ്ലക്സ് നിർമ്മിക്കുന്നതിനുള്ള പ്രാരംഭ നടപടികൾ ആരംഭിച്ചു.
- 97 വെള്ളാനിക്കര വനശാസ്ത്ര കോളേജ് വിദ്യാർത്ഥികൾക്കു വേണ്ടി 50 ലക്ഷം രൂപ ചിലവിൽ നിർമ്മിക്കുന്ന മെൻസ് ഹോസ്റ്റലിന്റെ നിർമ്മാണവും പുരോഗമിക്കുന്നു.
- 98 തവനൂരിലെ കേളപ്പജി അഗ്രികൾച്ചറൽ എൻജിനീയറിംഗ് കോളേജിനു വേണ്ടി 60 ലക്ഷം രൂപ ചിലവിൽ പണിയുന്ന അക്കാഡമിക് ബ്ലോക്കിന്റെ നിർമ്മാണം ആരംഭിച്ചു.
- 99 തവനൂരിൽ പന്ത്രണ്ട് ടൈപ്പ് III ഫ്ലാറ്റുകളുടെയും ഡീൻസ് ക്വാർട്ടേഴ്സിന്റെയും നിർമ്മാണം പൂർത്തിയായിട്ടുണ്ട്. ലൈബ്രറിയുടെ റീ മോഡലിംഗും പൂർത്തിയായി.
- 100 വെള്ളാനിക്കരയിലേയും തവനൂരിലേയും കളിസ്ഥലങ്ങൾ കൂടുതൽ മെച്ചപ്പെടുത്തി. വെള്ളാനിക്കരയിലും മണ്ണുത്തിയിലും കോൺക്രീറ്റ് ബാസ്ക്കറ്റ് ബോൾ കോർട്ടുകൾ നിർമ്മിച്ചു.

- 101 നാൽപതു ലക്ഷം രൂപ മുതൽമുടക്കുള്ള വെള്ളായണി കാർഷിക കോളേജിലെ ഇൻഡോർ സ്റ്റാൻഡിയത്തിന്റെ നിർമ്മാണവും പൂർത്തിയായി.
- 102 വിവിധ കേന്ദ്രങ്ങളോടനുബന്ധിച്ചുള്ള ഗസ്റ്റ് ഹൗസുകളുടെ പ്രവർത്തനം കാര്യക്ഷമമാക്കി. മണ്ണുത്തിയിലെ ഗസ്റ്റ് ഹൗസിൽ കൂടുതൽ സൗകര്യങ്ങളർപ്പെടുത്തി.
- 103 മണ്ണുത്തി, വെള്ളാനിക്കര കാമ്പസുകളിലെ സ്റ്റ്രീറ്റ് ലൈറ്റ് പ്രശ്നം പരിഹരിച്ചു. കൂടുതൽ പമ്പുസെററുകളും വിതരണലൈനുകളും, ടാങ്കുകളും സ്ഥാപിച്ച് മണ്ണുത്തി, വെള്ളാനിക്കര കാമ്പസുകളിലെ ശുദ്ധജല വിതരണം മെച്ചപ്പെടുത്തി.
- 104 പനങ്ങാട് ഫിഷറീസ് കോളേജിൽ 55 ലക്ഷം രൂപ മുതൽ മുടക്കിൽ ലേഡീസ് ഹോസ്റ്റൽ പണിയുന്നതിനുള്ള ചുമതല സെൻട്രൽ പി ഡബ്ല്യു ഡിയെ ഏൽപ്പിച്ചിട്ടുണ്ട്.
- 105 പനങ്ങാട് ഫിഷറീസ് കോളേജിൽ ഒന്നരക്കോടി രൂപ ചിലവിൽ ഒരു അക്കാഡമിക് ബ്ലോക്ക് നിർമ്മിക്കുന്നതിനുള്ള പ്രവർത്തനവും ആരംഭിച്ചിട്ടുണ്ട്. ഇതിന്റെ നിർമ്മാണ ചുമതലയും സെൻട്രൽ പി ഡബ്ല്യു ഡിയ്ക്കാണ്.
- 106 കാർഷിക സർവകലാശാലയുടെ വിവിധ കേന്ദ്രങ്ങളിലെ തൊഴിലാളികൾക്ക് മെച്ചപ്പെട്ട സൗകര്യങ്ങൾ ഏർപ്പെടുത്തുന്നതിന്റെ ഭാഗമായി പിലിക്കോട്, നീലേശ്വരം, വൈറ്റില, പനങ്ങാട്, ആനക്കയം, കുമരകം, പുതുവൈപ്പ്, വെള്ളാനിക്കര ഇൻസ്റ്റിറ്റ്യൂട്ട് ഫോർ എഗ്നീവിറ്റിയിൽ വെയിറ്റിംഗ് ഷെഡ്യൂൾ നിർമ്മിക്കുന്നതിനുള്ള നടപടികൾ ആരംഭിച്ചിട്ടുണ്ട്.
- 107 പട്ടാമ്പിയിൽ കാൻറീൻ കെട്ടിടത്തിന്റെ നിർമ്മാണം നടന്നു വരുന്നു. പാമ്പാടുംപാറ ഏലം ഗവേഷണ കേന്ദ്രത്തിലെ കാൻറീൻ കം റിക്രിയേഷൻ ക്ലബിന്റെ നിർമ്മാണം പൂർത്തിയായി.

- 108 ഹൈറേഞ്ച് പ്രദേശങ്ങളിലേക്കാവശ്യമായ അലങ്കാര
 ചെടികളുടെയും കാർഷിക വിളകളുടെയും നടീൽ
 വസ്തുക്കൾ വൻതോതിൽ ഉൽപ്പാദിപ്പിക്കുന്നതിനു
 വേണ്ടി എട്ടു ലക്ഷം രൂപ ചിലവിൽ ഒരു ആധുനിക
 ഹരിത ഗൃഹം അമ്പലവയൽ പ്രാദേശിക കാർഷിക
 ഗവേഷണ കേന്ദ്രത്തിൽ നിർമ്മിച്ചു.
- 109 പട്ടാമ്പി പ്രാദേശിക കൃഷി ഗവേഷണ കേന്ദ്രത്തോ
 ടനുബന്ധിച്ച് ഒരു വിപണന കേന്ദ്രം നിർമ്മിക്കാ
 നുള്ള നടപടികൾ ആരംഭിച്ചു.
- 110 തിരുവിഴാംകുന്ന് കന്നുകാലി ഗവേഷണ കേന്ദ്ര
 ങ്ങിൽ ഒരു പി. ജി. ഹോസ്റ്റൽ നിർമ്മിക്കുന്നതിനു
 ഉള്ള പ്രവർത്തനം ആരംഭിച്ചിട്ടുണ്ട്.
- 111 തുമ്പൂർമുഴി കന്നുകാലി പ്രജനന കേന്ദ്രത്തിൽ
 ഒരു പുതിയ കന്നുകാലി കൂട് പണിയുന്നതിനു
 നടപടികൾ സ്വീകരിച്ചു.
- 112 രണ്ടര കോടി രൂപ മുതൽമുടക്കു പ്രതീക്ഷിക്കുന്ന
 വെള്ളാനിക്കരയിലെ യൂണിവേഴ്സിറ്റി സെൻട്രൽ
 ലൈബ്രറിയുടെ ശിലാസ്ഥാപനം 1993 ജൂലൈ
 16 ന് ബഹു മുഖ്യമന്ത്രി ശ്രീ. കെ. കരുണാകരൻ
 നിർവഹിച്ചു. ഒന്നര വർഷം കൊണ്ട് ഇതിന്റെ
 നിർമ്മാണം പൂർത്തിയാവുമെന്ന് പ്രതീക്ഷിക്കുന്നു.
- 113 150 ലക്ഷം രൂപ ചിലവിൽ വെള്ളാനിക്കരയിൽ
 നിർമ്മിക്കുന്ന സെൻട്രൽ ഓഡിറ്റോറിയത്തിന്റെ
 ശിലാസ്ഥാപനം ബഹു. ഗവർണ്ണർ ശ്രീ. ബി. രാജയ്യ
 1993സെപ്റ്റംബർ 27 ന് നിർവഹിച്ചു. ഒരു വർഷം
 കൊണ്ട് ഓഡിറ്റോറിയത്തിന്റെ നിർമ്മാണം പൂർത്തി
 യാവും.
- 114 ഭരണസമിതി അംഗങ്ങൾക്കു വേണ്ടി മറ്റു സർവകലാ
 ശാലകളിലേതു പോലെ വെള്ളാനിക്കര മെയിൻ
 ഓഫീസിൽ വരുമ്പോൾ ഇരിക്കുന്നതിനും യോഗം
 ചേരുന്നതിനുമായി ഒരു മുറി പ്രവർത്തനസജ്ജ
 മാക്കി.

കാമ്പസു വികസനം

- 115 വെള്ളാനിക്കരയിൽ വിജയകരമായി പ്രവർത്തിച്ചു വരുന്ന കാമ്പസു വികസന പദ്ധതിയുടെ മാതൃകയിൽ മണ്ണുത്തി കാമ്പസുവിന്റെ സൗന്ദര്യവൽക്കരണത്തിനായി ഒരു പദ്ധതി ആവിഷ്കരിച്ചു നടപ്പാക്കി. വിവിധ കാമ്പസുസൂകളിലെ വികസന പരിപാടികൾ ഉൾജ്ജിതപ്പെടുത്തി.
- 116 കേരളത്തിൽ ഇപ്പോൾ ലഭ്യമല്ലാത്ത നൂറിൽപ്പരം വൃക്ഷയിനങ്ങൾ ഇന്ത്യയുടെ വിവിധ ഭാഗങ്ങളിൽ നിന്നു ശേഖരിച്ച് ഈ കാലവർഷക്കാലത്ത് വെള്ളാനിക്കരയിലെ ബൊട്ടാണിക്കൽ ഗാർഡനിൽ നട്ടു.
- 117 ഇന്ത്യയുടെ വിവിധ ഭാഗങ്ങളിൽ നിന്നും അലങ്കാരപ്പനകളുടെ വൈവിധ്യമേറിയ ഒരു ശേഖരം ഈ വർഷം വെള്ളാനിക്കര സെൻട്രൽ നഴ്സറിയിൽ സ്ഥാപിച്ചു.
- 118 പച്ചായയുടെ വിവിധ ഇനങ്ങൾ ശേഖരിച്ച് കൃഷി ചെയ്യുന്നതിനുള്ള ഒരു പദ്ധതിയും വെള്ളാനിക്കര സെൻട്രൽ നഴ്സറിയിൽ നടപ്പാക്കി.
- 119 പുതുവൈപ്പ് ഫിഷറീസു സുരേഷന്റെ സമഗ്ര വികസനത്തിനു വേണ്ടി 150 ഏക്കർ റവന്യൂ പുറമ്പോക്കു ഭൂമി ഭരണസമിതി മുൻകൈയെടുത്ത് സർക്കാരിൽ നിന്നും സൗജന്യമായി പതിച്ചു വാങ്ങിയിട്ടുണ്ട്. ഈ ഗവേഷണ കേന്ദ്രത്തിന്റെ സമഗ്രമായ വികസനത്തിനുള്ള ഒരു വിപുലമായ പദ്ധതി സർവകലാശാല തയ്യാറാക്കിക്കഴിഞ്ഞു.
- 120 മഞ്ചേശ്വരം കൃഷി വിജ്ഞാന കേന്ദ്രത്തിനു വേണ്ടി 66 ഏക്കർ റവന്യൂ പുറമ്പോക്കു ഭൂമി സർക്കാരിൽ നിന്നും പതിച്ചു വാങ്ങുന്നതിനുള്ള നടപടിയും പുരോഗമിച്ചു വരുന്നു.

- 121 പട്ടാമ്പി ലിഫ്റ്റ് ഇറിഗേഷൻ പദ്ധതി പുനഃസംവിധാനം ചെയ്ത് മേഖലാ കാർഷിക ഗവേഷണ കേന്ദ്രത്തിലെ കൃഷിയ്ക്ക് പ്രയോജനപ്പെടുത്തുന്നതിന് ഗവൺമെന്റ് തലത്തിൽ ശ്രമം നടത്തിവരുന്നു.
- 122 കോട്ടയത്തു നിന്നും കുമാരകത്തേയ്ക്ക് പൈപ്പ് ലൈൻ വ്യാപിപ്പിച്ച് കുമാരകം പ്രാദേശിക ഗവേഷണ കേന്ദ്രത്തിലെ ശുദ്ധജല പ്രശ്നം പരിഹരിക്കുന്നതിന് കേരളവാട്ടർ അതോറിറ്റിയുമായി ബന്ധപ്പെട്ട് നടപടികൾ സ്വീകരിച്ചിട്ടുണ്ട്.
- 123 തേക്ക്, വീട്ടി, മഹാഗണി, ആഞ്ഞിലി, പ്ലാവ്, മാഞ്ചിയം, മുള തുടങ്ങിയവയുടെ ഒരു ലക്ഷത്തിലധികം വൃക്ഷതൈകൾ നട്ടുപിടിപ്പിക്കുന്നതിനുള്ള ഒരു ബുദ്ധിപദ്ധതി ഈ വർഷം നടപ്പാക്കി. വിവിധ ഗവേഷണ കേന്ദ്രങ്ങളുടെയും ഫാമുകളുടെയും അതിർവരമ്പുകളിൽ വൃക്ഷത്തെ നട്ടുപിടിപ്പിക്കുന്നതിനുള്ള ഒരു പദ്ധതിയും നടപ്പാക്കി. അതേ സമയം ഉപയോഗ ശൂന്യവും നിലനിർത്തിക്കൊണ്ടുപോയാൽ നഷ്ടം ഉണ്ടാകാവുന്നവയുമായ വൃക്ഷങ്ങളെ കുറിച്ച് വനശാസ്ത്ര വിദഗ്ദ്ധന്മാരെക്കൊണ്ട് സർവ്വേ നടത്തിച്ചുറപ്പിക്കുന്നതിനുള്ള നടപടിയും സ്വീകരിച്ചിട്ടുണ്ട്.
- 124 സർവകലാശാലയുടെ വെള്ളാനിക്കര, മണ്ണുത്തി, തവനൂർ, മാടക്കത്തറ എന്നീ കേന്ദ്രങ്ങളിൽ 500ൽ അധികം ഏക്കർ സ്ഥലത്ത് ജലസേചന സൗകര്യം ഏർപ്പെടുത്തി. സർവകലാശാലയുടെ ആരംഭം മുതൽ വെള്ളാനിക്കര മെയിൻ കമ്പസിൽ നിലനിന്നിരുന്ന ജലസേചന പ്രശ്നത്തിന് ഇതോടെ പരിഹാരമായി.
- 125 ഓരോ ഗവേഷണ കേന്ദ്രത്തിലേയും ഒരിഞ്ചു ഭൂമി പോലും തരിശിടാത്ത വിധം പൂർണ്ണമായും കൃഷി ചെയ്ത് വരുമാനം വർദ്ധിപ്പിക്കുന്നതിനുള്ള ഒരു പദ്ധതി പ്ലാനിംഗ് ആൻഡ് ഡെവലപ്പ്മെന്റ് കമ്മിറ്റിയുടെ മേൽനോട്ടത്തിൽ സർവകലാശാലയുടെ എല്ലാ കേന്ദ്രങ്ങളിലും നടപ്പാക്കി.

വിത്ത്, തൈകൾ, നടീൽ വസതുക്കൾ തുടങ്ങിയവയുടെ ഉൽപ്പാദനം

- 126 സംസ്ഥാനത്തിന്റെ ആവശ്യങ്ങൾ മുന്നിൽ കണ്ടു കൊണ്ട് നെല്ലിന്റെ അത്യുൽപ്പാദനശേഷിയുള്ള ഇനങ്ങളുടെ ബ്രീഡർ സീഡും ഫെറണ്ടേഷൻ സീഡും, തെങ്ങ്, കശുമാവ്, കൊക്കോ, മാവ്, വാഴ തുടങ്ങിയവയുടെ ഗുണമേന്മയുള്ള തൈകളും കൂടിയതോതിൽ ഉൽപ്പാദിപ്പിക്കാനുള്ള പദ്ധതി നടപ്പാക്കി.
- 127 സർവകലാശാലയുടെ കീഴിലുള്ള വിവിധ കേന്ദ്രങ്ങളിൽ നിന്നുള്ള വിത്തിന്റെയും തൈകളുടെയും ഉൽപാദനം നിലവിലുള്ളതിന്റെ പത്തിരട്ടിയായി വർദ്ധിപ്പിക്കുന്നതിനുള്ള പരിപാടികൾ ആസൂത്രണം ചെയ്തിട്ടുണ്ട്.
- 128. അഞ്ചുവർഷങ്ങൾക്കുള്ളിൽ മണ്ണുത്തി വെറററിനറി കോളേജിനോടനുബന്ധിച്ചുള്ള പന്നിഫാമിൽ നിന്നും 20000 പന്നിക്കുഞ്ഞുങ്ങളെ ഉൽപ്പാദിപ്പിച്ച് വിതരണം ചെയ്യുന്നതിനുള്ള ബൃഹത്തായ ഒരു പദ്ധതിയ്ക്ക് തുടക്കം കുറിച്ചു.
- 129 ലക്ഷദ്വീപിൽ നിന്നും ശേഖരിക്കുന്ന ലക്ഷദ്വീപ് ഓർഡിനറി ഇനത്തിന്റെ വിത്തുതേങ്ങയിൽനിന്നും ഗുണമേന്മയുള്ള തൈകൾ ഉൽപ്പാദിപ്പിച്ച് വൻതോതിൽ കേരളത്തിലെ കർഷകർക്കു വിതരണം ചെയ്യുന്നതിനുള്ള ഒരു പദ്ധതിയ്ക്ക് ഭരണ സമിതി രൂപം നൽകി. ലക്ഷദ്വീപ് കൃഷി വകുപ്പിന്റെ സഹകരണത്തോടെ നടപ്പാക്കുന്ന ഈ പദ്ധതിയനുസരിച്ച് ഈ വർഷം മൂന്നു ലക്ഷം വിത്തുതേങ്ങയും, 1994-95 ൽ ആറുലക്ഷം വിത്തുതേങ്ങയും 1995-96ൽ ഒമ്പതു ലക്ഷം വിത്തുതേങ്ങയും അതി

നടുത്ത വർഷം തൊട്ട് പ്രതിവർഷം 12 ലക്ഷം വിത്തുതേങ്ങയും ലക്ഷദ്വീപിൽ നിന്ന് ശേഖരിക്കും.

130 കൊക്കോയുടെ ബഡ്ഡ് തൈകളും സങ്കരയിനം തൈകളും വ്യാവസായികാടിസ്ഥാനത്തിൽ ഉൽപ്പാദിപ്പിച്ചു കൃഷിക്കാർക്ക് വിതരണം ചെയ്യുന്നതിനുള്ള പദ്ധതി വെള്ളാനിക്കര ഹോർട്ടികൾച്ചർ കോളേജിൽ കേന്ദ്ര കൃഷി വകുപ്പിന്റെ സാമ്പത്തിക സഹായത്തോടെ ആരംഭിച്ചു. ഹോറസ്റ്ററിറോ ഇനത്തിൽ പെട്ട കൊക്കോയുടെ 50,000 ബഡ്ഡ് തൈകളും 112000 സങ്കരയിനം തൈകളും അടുത്ത അഞ്ചുവർഷത്തിനുള്ളിൽ കർഷകർക്ക് വിതരണം ചെയ്യും.

131 കശുമാവിന്റെ മികച്ച ഇനങ്ങളുടെ ഒരു ലക്ഷം തൈകൾ പ്രതിവർഷം ഉൽപ്പാദിപ്പിച്ചു കർഷകർക്കു വിതരണം ചെയ്യുന്നതിനുള്ള കേന്ദ്ര പദ്ധതിയും ഈ വർഷം മുതൽ ആരംഭിച്ചു. ഇതിനു പുറമെ ആനക്കയം, മാടക്കത്തറ, പിലിക്കോട് എന്നീ കേന്ദ്രങ്ങളിൽ പ്രതിവർഷം രണ്ടു ലക്ഷം ഗ്രാഫ്റ്റ് തൈകളും ഉൽപ്പാദിപ്പിക്കുന്നുണ്ട്.

132 കോമാടൻ ഇനത്തിൽപ്പെട്ട തെങ്ങിന്റെ വിത്തുതേങ്ങ കർഷകരിൽ നിന്നും ശേഖരിച്ചു ഗുണമേന്മയുള്ള തൈകൾ ഉൽപ്പാദിപ്പിച്ചു കർഷകർക്കു വിതരണം ചെയ്യുന്നതിനുള്ള ഒരു പദ്ധതിയ്ക്ക് വെള്ളായണി കാർഷിക കോളേജിൽ തുടക്കമിട്ടു.

133 മരുന്നു ചെടികളുടെയും സുഗന്ധ തൈല വിളകളുടെയും നടീൽ വസ്തുക്കൾ വൻതോതിൽ ഉൽപ്പാദിപ്പിക്കുന്നതിനുള്ള ഒരു പദ്ധതി കേന്ദ്ര കൃഷി വകുപ്പിന്റെ സഹായത്തോടെ 15 ഹെക്ടർ സ്ഥലത്ത് നടപ്പാക്കുന്നതിന് അനുമതി കിട്ടിയിട്ടുണ്ട്. ഇതിനു വേണ്ടി പ്രത്യേക നഴ്സറികൾ സ്ഥാപിക്കുന്നതിനുള്ള പ്രവർത്തനം തുടങ്ങി.

- 134 ബാലരാമപുരം തെങ്ങു ഗവേഷണ കേന്ദ്രത്തിൽ നിന്നും വെസ്റ്റ് കോസ്റ്റിന്റേതായ, ടി x ഡി ഇനത്തിൽ പ്പെട്ട തെങ്ങിൻ തൈകൾ വൻതോതിൽ ഉൽപ്പാദിപ്പിക്കുന്നതിനു വേണ്ടി റിവോൾവിംഗ് ഫണ്ട് നൽകിക്കൊണ്ടുള്ള ഒരു പദ്ധതി ഈ വർഷം ആരംഭിച്ചു.
- 135 രണ്ടുമാസം പ്രായമുള്ള അസ്ട്രോ വൈറ്റ് കോഴി കുഞ്ഞുങ്ങളെയും ഒരു മാസം പ്രായമുള്ള ഐ എൽ എം കോഴികുഞ്ഞുങ്ങളെയും വൻതോതിൽ വിതരണം ചെയ്യുന്നതിനുള്ള പദ്ധതി മണ്ണുത്തി വെററിനറി കോളേജിൽ തുടങ്ങി.
- 136 കേരള കാർഷിക സർവകലാശാല പുറത്തിറക്കിയ അത്യുൽപ്പാദന ശേഷിയുള്ള നെല്ലിനങ്ങളുടെ ബ്രീഡർ സീഡും, ഫൗണ്ടേഷൻ സീഡും സംസ്ഥാന കൃഷി വകുപ്പിനും ബ്രീഡർ സീഡ് നാഷണൽ സീഡ് കോർപ്പറേഷനും അവരുടെ ആവശ്യാനുസരണം ഉൽപ്പാദിപ്പിച്ചു വിതരണം ചെയ്യുന്നതിനുള്ള പരിപാടികൾ ആരംഭിച്ചു.
- 137 സർവകലാശാലയിലെ മികച്ച നെല്ലിനങ്ങളുടെ വിത്തുകൾ കർഷകർക്ക് ലഭ്യമാക്കുന്നതിനു വേണ്ടി പട്ടാമ്പി, മണ്ണുത്തി, മങ്കൊമ്പ്, കായംകുളം, അമ്പലവയൽ എന്നീ ഗവേഷണ കേന്ദ്രങ്ങളിൽ നിന്നുള്ള നെൽവിത്തുൽപ്പാദനം 1.40 ടണ്ണിൽ നിന്നും 1.80 ടണ്ണായി വർദ്ധിപ്പിച്ചു.
- 138 സർവകലാശാല വികസിപ്പിച്ചെടുത്തതും പാക്കേജ് ഓഫ് പ്രാക്ടീസലിൽ ശുപാർശ ചെയ്തിട്ടുള്ളതുമായ മികച്ച പച്ചക്കറി ഇനങ്ങളുടെ വിത്തുൽപ്പാദനം ഈ വർഷം 1.50 ടണ്ണിൽനിന്നും അഞ്ചു ടണ്ണായി വർദ്ധിപ്പിക്കാനുള്ള നടപടികൾ എടുത്തു.
- 139 കുരുമുളക്, ഏലം, ഇഞ്ചി, ജാതി, ഗ്രാമ്പൂ, ആരം, സ്പൈസ് തുടങ്ങിയ സുഗന്ധവിളകളുടെ തൈകൾ വൻതോതിൽ ഉൽപ്പാദിപ്പിക്കുന്നതിനു വേണ്ടി

അമ്പലവയൽ പ്രാദേശിക കാർഷിക ഗവേഷണ കേന്ദ്രത്തിൽ ഒരു പുതിയ നഴ്സറി ആരംഭിച്ചു. മറ്റു ഗവേഷണ കേന്ദ്രങ്ങളിലെ നഴ്സറികളിലും സുഗന്ധ വിളകളുടെ തൈ ഉൽപ്പാദനം വർദ്ധിപ്പിക്കാനുള്ള നടപടികൾ സ്വീകരിച്ചിട്ടുണ്ട്. കൂടുതൽ തൈ ഉൽപ്പാദന ലക്ഷ്യം രണ്ടര ലക്ഷത്തിൽ നിന്ന് നാലുലക്ഷമായും ജാതി, ഗ്രാമ്പൂ, ആരസ്പൈസ്, വാനില എന്നിവയുടേത് ഒന്നര ലക്ഷത്തിൽ നിന്ന് മൂന്നു ലക്ഷമായും വർദ്ധിപ്പിച്ചു. അമ്പലവയൽ പ്രാദേശിക ഗവേഷണ കേന്ദ്രത്തിൽ 50ടൺ ഇഞ്ചിയും അഞ്ചു ടൺ മഞ്ഞളും ഉൽപ്പാദിപ്പിക്കുവാൻ പരിപാടിയിട്ടിട്ടുണ്ട്.

140 അമ്പലവയൽ, വെള്ളായണി, മണ്ണുത്തി, വെള്ളാനിക്കര എന്നീ കേന്ദ്രങ്ങളിൽ നിന്നുള്ള ഫലവർഗ്ഗ വിളകളുടെ തൈ ഉൽപ്പാദനം വർദ്ധിപ്പിച്ചു. അമ്പലവയൽ ഗവേഷണ കേന്ദ്രത്തിൽ നിന്നുള്ള മാവ്, പേര, സപ്ലോട്ട, മാകോസ്മീൻ, അവക്കാഡോ, മാതളം, പ്ലാവ്, ലിച്ചി, നാരക വർഗ്ഗവിളകൾ എന്നിവയുടെ തൈ ഉൽപ്പാദന ലക്ഷ്യം രണ്ടര ലക്ഷമായി ഉയർത്തി.

141 നല്ലയിനം മുട്ടനാടുകളുടെ ബീജം ശീതികരിച്ച് ആടുകളിൽ കൃത്രിമ ബീജസങ്കലനം നടത്തുന്നതിനുള്ള ഒരു പദ്ധതി മണ്ണുത്തി വെറററിനറി കോളേജിലെ ആനിമൽ റീപ്രൊഡക്ഷൻ വകുപ്പിനോടനുബന്ധിച്ച് ആരംഭിക്കുന്നതിനുള്ള നടപടികൾ പൂർത്തിയായി.

142 അമ്പലവയൽ പ്രാദേശിക കൃഷി ഗവേഷണ കേന്ദ്രത്തിൽ സ്ഥാപിച്ചിട്ടുള്ള കാലാവസ്ഥാ നിയന്ത്രിത ഹരിതഗൃഹത്തിൽ ഹൈറോബ്യൂ പ്രദേശങ്ങളിലേക്ക് യോജിച്ച അലങ്കാരച്ചെടികളുടെ നടീൽ വസ്തുക്കൾ വൻതോതിൽ ഉൽപ്പാദിപ്പിക്കുന്നതിനുള്ള പരിപാടിയുണ്ട്. വെള്ളാനിക്കരയിൽ സ്ഥാപിച്ചിട്ടുള്ള ടിഷ്യൂകൾച്ചർ ലാബോറട്ടറിയിൽ നിന്നും

ആന്തൂറിയം, ഓർക്കിഡ് എന്നീ വാണിജ്യ പ്രാധാന്യമുള്ള ചെടികളുടെ ടിഷ്യൂകൾച്ചർ തൈകൾ വൻ തോതിൽ ഉൽപ്പാദിപ്പിക്കുന്നതിനുള്ള പദ്ധതി പ്രവർത്തനം തുടങ്ങി.

143 അടുത്ത അഞ്ചുവർഷത്തേയ്ക്ക് കച്ചോലം, തിപ്പലി, പച്ചോളി എന്നീ ഔഷധ സസ്യങ്ങളുടെ തൈകൾ വൻതോതിൽ ഉൽപ്പാദിപ്പിച്ച് കർഷകർക്ക് നൽകുന്നതിനുള്ള ഒരു പദ്ധതി വെള്ളാനിക്കരയിൽ ആരംഭിച്ചിട്ടുണ്ട്. കച്ചോലത്തിന്റെ ടിഷ്യൂകൾച്ചർ തൈകളും വൻ തോതിൽ കർഷകർക്ക് നൽകും.

144 ഓടക്കാലി സുഗന്ധ തൈല മരുന്നും ചെടി ഗവേഷണ കേന്ദ്രത്തോടനുബന്ധിച്ചുള്ള നഴ്സറീയിൽ നിന്നും ഔഷധ സസ്യങ്ങളുടെ തൈകൾ വൻ തോതിൽ ഉൽപ്പാദിപ്പിച്ച് കർഷകർക്ക് വിതരണം ചെയ്യുന്നതിനുള്ള പദ്ധതി ആരംഭിച്ചു. തിപ്പലി, ഇരുവേലി, പനികൂർക്ക, ചിററമുത്, കൊടുവേലി, കരിനൊച്ചി, മൈലാഞ്ചി തുടങ്ങിയ ഔഷധ സസ്യങ്ങളുടെ തൈകൾ വിൽപ്പന ആരംഭിച്ചിട്ടുണ്ട്.

145 മണ്ണുത്തി വിജ്ഞാന വിപണന കേന്ദ്രത്തിലെ അക്വേറിയത്തിൽ ഇപ്പോൾ ഷാറഗി, ഗപ്പി, ബ്ലാക്ക് മോളി, ഗോൾഡൻ ബാർബ്, ടൈഗർ ബാർബ് എന്നീ ഇനങ്ങളിൽ പെട്ട അലങ്കാര മൽസ്യങ്ങളുടെ കുഞ്ഞുങ്ങളെ ഉൽപ്പാദിപ്പിച്ച് കർഷകർക്കു വിതരണം ചെയ്തുവരുന്നു. ഗോൾഡ്ഫിഷ്, ഗോൾഡൻ ഗൗരാമി, ഗോൾഡൻ തിലാപ്പിയാ, ബ്ലൂഗൗരാമി, സ്കോ വൈററ് ഗൗരാമി, സീബ്രാഫിഷ് എന്നീ അലങ്കാര മൽസ്യങ്ങളുടെ കുഞ്ഞുങ്ങളെയും ഇവിടെ നിന്നും വിൽക്കുന്നു.

അക്വേറിയം ടാങ്കുകൾ, വിവിധ തരം എയർ പമ്പുകൾ, അക്വേറിയം നെറ്റ്, അക്വേറിയം ചെടികൾ തുടങ്ങിയവയും മണ്ണുത്തിയിൽ നിന്നും വിൽപ്പന ആരംഭിച്ചു.

പനങ്ങാട്ട് ഫിഷറീസ് കോളേജിൽ നിന്നുമുള്ള വിവിധ ഇനം അലങ്കാര മൽസ്യങ്ങളുടെ ഉൽപ്പാദനവും വർദ്ധിപ്പിച്ചിട്ടുണ്ട്.

146 ആററുകൊമ്പിന്റെ വാണിജ്യാടിസ്ഥാനത്തിലുള്ള ഹാച്ചറി ഉൽപ്പാദനസാങ്കേതിക വിദ്യ പനങ്ങാട്ട് ഫിഷറീസ് കോളേജിൽ വികസിപ്പിച്ചെടുത്തിട്ടുണ്ട്. ഈ സാങ്കേതിക വിദ്യയുടെ അടിസ്ഥാനത്തിൽ വൻതോതിൽ ആററുകൊമ്പുവിത്തുൽപ്പാദനത്തിനുള്ള ഒരു പദ്ധതിയ്ക്ക് സർവകലാശാല രൂപംനൽകി കഴിഞ്ഞു. ആററുകൊമ്പ് വിത്തിനുപുറമെ കാർപ്പൂ മൽസ്യങ്ങളുടെ കുഞ്ഞുങ്ങളെയും പനങ്ങാട്ട് ഫിഷറീസ് കോളേജിൽ കൃത്യതയോടെ ഉൽപ്പാദിപ്പിക്കുന്നതിനുള്ള ശ്രമം ആരംഭിച്ചു.

147 കൊക്കോയുടെ മികച്ച ഇനങ്ങളുടെ തൈകൾ ഉൽപ്പാദിപ്പിക്കാനുള്ള ക്ലോണൽ ഗാർഡൻ, കശുമാവിന്റെ കയറുമതി സാദ്ധ്യതയുള്ള ഇനങ്ങളുടെ മാതൃവൃക്ഷങ്ങളും, മരുന്നു ചെടികളുടെയും സുഗന്ധ തൈല വിളകളുടെയും തൈകൾ ഉൽപ്പാദിപ്പിക്കുന്നതിനും സംരക്ഷിക്കുന്നതിനുമുള്ള ഔഷധോദ്യാനം എന്നിവ കേന്ദ്രഗവൺമെന്റിന്റെ സാമ്പത്തിക സഹായത്തോടെ ആരംഭിക്കുന്നതിന് അനുമതി ലഭിച്ചു.

148 വെള്ളാനിക്കര ഫോറസ്റ്റി കോളേജിൽ അഗ്രോഫോറസ്റ്റിയ്ക്കും വനവൽക്കരണത്തിനും യോജിച്ച വൃക്ഷതൈകൾ വൻതോതിൽ ഉൽപ്പാദിപ്പിക്കുന്നതിനുള്ള പദ്ധതി നടപ്പാക്കി. കോളേജിലെ വിദ്യാർത്ഥികൾ പഠനത്തോടൊപ്പം സമ്പാദ്യവും എന്ന പദ്ധതിപ്രകാരം ഉൽപ്പാദിപ്പിച്ച ഒരു ലക്ഷം തേക്കിൻ തൈകൾ അടുത്തവർഷം വിതരണം ചെയ്യും.

149 നേത്രവാഴയുടെ ടിഷ്യൂകൾച്ചർ തൈകൾ വൻതോതിൽ ഉൽപ്പാദിപ്പിച്ച് കർഷകർക്ക് വിതരണം ചെയ്യുന്നതിനുള്ള ശ്രമം വെള്ളാനിക്കരയിലെ ടിഷ്യൂകൾച്ചർ ലാബറട്ടറിയിൽ ആരംഭിച്ചിട്ടുണ്ട്. കൈതച്ചക്ക

യുടെ ടിഷ്യൂകൾച്ചർ തൈകളും ഇവിടെ നിന്നും വൻതോതിൽ ഉൽപ്പാദിപ്പിച്ച് വിതരണം ചെയ്യും. നേത്രവാഴയുടെ ഒന്നേകാൽ ലക്ഷം ടിഷ്യൂകൾച്ചർ തൈകൾ ഒരു വർഷം ഉൽപ്പാദിപ്പിക്കുന്നതിനാണ് ലക്ഷ്യം. മാവിന്റെ രണ്ടു ലക്ഷം ഗ്രാമ്സ് തൈകളും പ്രതിവർഷം വെള്ളാനിക്കരയിൽ ഉൽപ്പാദിപ്പിക്കും.

150 കേരളത്തിലെ കൃഷ്ണവിത്തിന്റെ ക്ഷാമം പരിഹരിക്കുന്നതിനു വേണ്ടി ചിപ്പിക്കുൺ വിത്തുകൾ വൻതോതിൽ ഉൽപ്പാദിപ്പിച്ച് കർഷകർക്കു വിതരണം ചെയ്യുന്നതിനുള്ള ഒരു പദ്ധതി വെള്ളാനിക്കര ഹോർട്ടികൾച്ചർ കോളേജിൽ ആരംഭിച്ചു. ചിപ്പിക്കുൺ വിത്തിന്റെ 250 ഗ്രാം പാക്കറ്റുകൾ ഇപ്പോൾ മണ്ണുത്തിയിലെ ഇൻഫർമേഷൻ കം സെയിൽസ് സെന്ററിൽ നിന്നും വിറ്റുവരുന്നു. കൂണിൽ നിന്നും അച്ചാറുകൾ തുടങ്ങിയവ വൻതോതിൽ ഉൽപ്പാദിപ്പിക്കുന്നതിനും പരിപാടി തയ്യാറാക്കിയിട്ടുണ്ട്.

കെ. എ. യു.
സെൻട്രൽ ഓഡിറ്റോറിയം

ഒന്നരക്കോടി രൂപ ചിലവിൽ നിർമ്മിക്കുന്ന വെള്ളാ നിക്കരയിലെ നിർദ്ദേശിച്ച് സെൻട്രൽ ഓഡിറ്റോറിയത്തിൽ 750 പേർക്ക് ഇരിപ്പിട സൗകര്യമുണ്ടാവും. വെള്ളാനിക്കരയിൽ ദേശീയ പാതയിലെ യൂണിവേഴ്സിറ്റി പ്രവേശന കവാടത്തിനു സമീപം സെൻട്രൽ ലൈബ്രറി സ്ഥാപിക്കാനുദ്ദേശിക്കുന്ന സ്ഥലത്തോടു ചേർന്നാണ് ഓഡിറ്റോറിയം പണിയുന്നതും.

ശാസ്ത്ര സാങ്കേതിക സെമിനാറുകൾ, കലാ സാംസ്കാരിക പരിപാടികൾ, സമ്മേളനങ്ങൾ, സിനിമ പ്രദർശനം, കോൺവൊക്കേഷൻ ചടങ്ങുകൾ എന്നിവയെല്ലാം നടത്താനുള്ള ആധുനിക സൗകര്യങ്ങൾ ഉൾക്കൊള്ളിച്ചുകൊണ്ടാണ് ഓഡിറ്റോറിയം രൂപകൽപ്പന ചെയ്തിരിക്കുന്നതും.

തൃശ്ശൂരിന്റെ പരമ്പരാഗത വാസ്തു ശിൽപ്പ അഭിരുചിയ്ക്ക് മുൻതൂക്കം നൽകി നിർമ്മിക്കുന്ന ഓഡിറ്റോറിയത്തിന് ശബ്ദനിയന്ത്രണത്തിനുള്ള ഏറ്റവും ആധുനിക സംവിധാനങ്ങളും ഏർപ്പെടുത്തും. നിർമ്മാണം പൂർത്തിയാവുമ്പോൾ തൃശ്ശൂർ ജില്ലയിലെ ഏറ്റവും മികച്ച ഓഡിറ്റോറിയമായിരിക്കും. കേരള അഗ്രികൾച്ചറൽ യൂണിവേഴ്സിറ്റി സെൻട്രൽ ഓഡിറ്റോറിയം.

കെ. എ. യു. സെൻട്രൽ ലൈബ്രറി

സർവകലാശാലയുടെ ഒരു ഭീർഘകാല സ്വപ്നത്തിന്റെ പൂർത്തീകരണമാണ് വെള്ളാനിക്കരയിലെ നിർദ്ദിഷ്ട കേരളാ അഗ്രികൾച്ചറൽ യൂണിവേഴ്സിറ്റി സെൻട്രൽ ലൈബ്രറി. ലൈബ്രറിയുടെ നിർമ്മാണത്തിന് രണ്ടരക്കോടി രൂപയാണ് ചിലവ് പ്രതീക്ഷിക്കുന്നത്. പുസ്തകങ്ങളും ഫർണിച്ചറും മറ്റുപകരണങ്ങളും വാങ്ങുന്നതിന് മറ്റൊരു മൂന്നുകോടി രൂപയും ചിലവാകും.

രണ്ടു ലക്ഷത്തിലധികം പുസ്തകങ്ങളും മൂന്നു ലക്ഷത്തോളം സാങ്കേതിക റിപ്പോർട്ടുകളും ലഘുലോലകളും മറ്റു ചെറിയ പ്രസിദ്ധീകരണങ്ങളും സൂക്ഷിക്കാനുള്ള സംവിധാനവും ഒരേ സമയം 500 പേർക്ക് വായിക്കാനുള്ള സൗകര്യവും ലൈബ്രറിയിലുണ്ടാവും. ഗവേഷണ വിദ്യാർത്ഥികൾക്ക് സ്വകാര്യ പഠനത്തിലേർപ്പെടുന്നതിനുള്ള പ്രത്യേക സൗകര്യമേർപ്പെടുത്തും.

100 പേർക്ക് ഇരിക്കാവുന്ന ലക്ചർ ഹാൾ, കമ്പ്യൂട്ടർ റൂം, ഓഡിയോവിഷ്വൽ റൂം, ഡോക്യുമെന്റേഷൻ വിഭാഗം, ബുക്ക്ഷോപ്പ് എന്നിവയും ലൈബ്രറിയിലുണ്ടാവും.

സെൻട്രൽ ലൈബ്രറിയുടെ നിർമ്മാണം പൂർത്തിയാവുന്നതോടെ സർവകലാശാലയുടെ വിവിധ കോളേജ് ലൈബ്രറികളെ കമ്പ്യൂട്ടർ ശൃംഖലയുമായി ബന്ധിപ്പിക്കും. ലോകത്തിന്റെ ഏതു മൂലയിൽനിന്നും കൃഷി ശാസ്ത്രത്തിന്റെ ഏതു മേഖലയിലെയും ഏറ്റവും പുതിയ വിജ്ഞാനം ഏറ്റവും പെട്ടെന്ന് ലഭിക്കാനുള്ള സംവിധാനവും ലൈബ്രറിയിലുണ്ടാവും.

