

കുരുമുളക്

രോഗങ്ങളും നിയന്ത്രണ മാർഗ്ഗങ്ങളും



കേരള കാർഷിക സർവ്വകലാശാല



കൃഷി വിജ്ഞാന കേന്ദ്രം
അമ്പലവയൽ, വയനാട്



കുറുത്ത പൊന്ന് എന്നറിയപ്പെടുന്ന കുരുമുളക് വിദേശനാണ്ഡം ഏറെ നേടിത്തരുന്ന സുഗന്ധവിളയാണ്. ദ്രുതവാട്ടം, മഞ്ഞളിപ്പ്, പൊള്ളു തുടങ്ങിയ രോഗങ്ങൾ കുരുമുളകിന്റെ ഉത്പാദന ക്ഷമതയെ പ്രതികൂലമായി ബാധിച്ചിട്ടുണ്ട്. സമയാസമയങ്ങളിൽ കൃത്യമായ രോഗനിർണ്ണയം നടത്തുകയും, നിയന്ത്രണ മാർഗ്ഗങ്ങൾ അവലംബിക്കുകയും ചെയ്താൽ ഇത്തരം രോഗങ്ങളെ ഏറെക്കുറെ നിയന്ത്രണവിധേയമാക്കാൻ സാധിക്കും.

ദ്രുതവാട്ടം // മുടുചീയൽ // ചുവടുചീയൽ // കടചീയൽ

രോഗഹേതു : ഫൈറ്റോഫ്തോറ കാപ്സിസി

ലക്ഷണങ്ങൾ : വള്ളികൾ വളരെ പെട്ടെന്ന് വാടി, ഉണങ്ങി പൂർണ്ണമായും നശിക്കുന്നു. കാലവർഷാരംഭത്തോടെയാണ് ഈ രോഗം കണ്ടുതുടങ്ങുന്നത്. മൂദുവായി പുതിയ വേരിൽ തുടങ്ങി കട്ടികൂടിയ വേരിലും തായ്വേരിലും ചീയലുണ്ടായി, വേരുകൾ മൊത്തമായി അഴുകി നശിക്കുന്നു. ഇതു മൂലം വേരുകൾ വലിച്ചെടുക്കുന്ന വെള്ളവും മൂലകങ്ങളും തണ്ടുകളിലും ഇലകളിലും എത്തിച്ചേരാതെ വരുന്നതിനാൽ അവ വാടി തുങ്ങി മഞ്ഞളിച്ച് ഉണങ്ങി വീഴുന്നു. തിരികളിലെ മണികൾ ചുളുങ്ങിപ്പോകുന്നു. ഇലകളിൽ ചുടുവെള്ളം വീണു പൊള്ളിയമാതിരിയുള്ള കുറുത്ത പാടുകൾ ഉണ്ടായി അവ പെട്ടെന്ന് വ്യാപിച്ച് ഇല കരിയുന്നു. ഇലകളിൽനിന്നും രോഗം തണ്ടുകളിലേയ്ക്കും തിരികളിലേയ്ക്കും വ്യാപിക്കുന്നു.

തുടർച്ചയായ മഴയും വെള്ളക്കെട്ടും അന്തരീക്ഷത്തിലെ കൂടിയ ആർദ്രതയും (90%ൽ കൂടുതൽ) താഴ്ന്ന ഊഷ്മാവും (18-25°C) തണുപ്പ് കൂടുതലുള്ള കാലാവസ്ഥയും മഞ്ഞും കുമിളിന്റെ വംശവർദ്ധനവിനെ സഹായിക്കുന്നു.



ദ്രുതവാട്ടം വിവിധ ലക്ഷണങ്ങൾ

നിയന്ത്രണമാർഗ്ഗങ്ങൾ

- വള്ളികൾ രോഗബാധയില്ലാത്ത സ്ഥലത്തുനിന്നുമാത്രം ശേഖരിക്കുക.
- ആരോഗ്യമുള്ളതും രോഗാണുബാധിതമല്ലാത്തതുമായ വള്ളികൾ നടുക.
- മഴയ്ക്കുമുമ്പെ തോട്ടത്തിൽ നീർവാർച്ചാ സൗകര്യമുണ്ടാക്കുക.

- താങ്ങുമരങ്ങളുടെ കൊമ്പുകൾ മുറിച്ചുമാറ്റി വേണ്ടത്ര വായുസഞ്ചാരം ഉറപ്പു വരുത്തുക.
- ചെന്തലകൾ മഴയ്ക്കുമുമ്പായി മുറിച്ചുമാറ്റുകയോ താങ്ങുമരത്തോടു ചേർത്തുകെട്ടി വയ്ക്കുകയോ ചെയ്യുക.
- വള്ളിയുടെ ചുവടുഭാഗത്ത് വെള്ളം കെട്ടിനിൽക്കാതിരിക്കാൻ മണ്ണ് കൃന് കുട്ടി കൊടുക്കുക.
- ചെടിയുടെ ചുവട്ടിൽ വെയിൽ കൊള്ളിക്കുവാൻ ശ്രദ്ധിക്കണം.
- കാലവർഷങ്ങളിൽ കൊടിയുടെ ചുവട്ടിൽ മണ്ണിളക്കുന്നതും തടം കിളയ്ക്കുന്നതും ഒഴിവാക്കണം.
- ട്രൈക്കോഡെർമ ജൈവവളങ്ങളായ കാപ്പിത്തൊണ്ടിലോ, വേപ്പിൽപിണ്ണാക്കിലോ, ചാണകപ്പൊടിയിലോ, മണ്ണിരകമ്പോസ്റ്റിലോ, ധാന്യങ്ങളിലോ, വംശവർദ്ധനവു നടത്തി (2.5-5 കി.ഗ്രാം വള്ളിയൊന്നിന്) ഉപയോഗിക്കുന്നത് അഭികാമ്യമാണ്.
- വേപ്പിൽ പിണ്ണാക്ക് 1- 2 കിലോ ഒരു വള്ളിക്ക് ഇടുന്നത് വളരെ നല്ലതാണ്.
- സ്യൂഡോമോണസ് ഫ്ളൂറസെൻസ് 10- 20 ഗ്രാം/ലി. എന്ന തോതിൽ കലക്കി 5 - 10 ലിറ്റർ കൊടിയുടെ കടഭാഗത്തും ചുവട്ടിലും ഒഴിച്ചുകൊടുക്കുകയും ഇലകളിലും തിരികളിലും തളിക്കുകയും വേണം.
- രോഗം ബാധിച്ച് നശിച്ച ചെടികൾ വേരോടുകൂടി പറിച്ചുമാറ്റി തീയിട്ടു നശിപ്പിക്കുകയും, കാലവർഷത്തിനു മുമ്പും പിമ്പും, ആഗസ്റ്റ്- സെപ്തംബർ മാസങ്ങളിലും 1% ബോർഡോമിശിതമേ/ 0.2% കോപ്പർ ഓക്സിക്ലോറൈഡോ (5-10 ലിറ്റർ വള്ളിയൊന്നിന്) കടഭാഗത്തും ചുവട്ടിലും ഒഴിച്ചുകൊടുക്കുകയും കടഭാഗത്ത് ഒരു മീറ്റർ ഉയരംവരെ ബോർഡോ കൃഷ്ണ തേച്ചു കൊടുക്കുകയും വേണം.
- രോഗം തുടങ്ങിയ തോട്ടങ്ങളിൽ പൊട്ടാസ്യം ഫോസ്ഫറേറ്റ് (അക്കോമിൻ 3 മി.ലി. / ലി.) / മെറ്റലാക്സിൽ MZ (1.25 ഗ്രാം/ലി) 3-4 ആഴ്ച ഇടവിട്ട് രണ്ട് തവണ കൊടിയുടെ ചുവട്ടിൽ ഒഴിച്ചുകൊടുക്കുകയും പശ ചേർത്ത് ഇലകളിൽ തളിക്കുകയും വേണം.

മഞ്ഞളിപ്പ് രോഗം / സാവധാനവാട്ടം

ലക്ഷണങ്ങൾ : മഴക്കാലാവസാനത്തോടുകൂടി മഞ്ഞളിപ്പ് വള്ളി മുഴുവൻ പടരുന്നു. ഇലകളും തിരികളും പൊഴിഞ്ഞ്, കണ്ണിത്തല മുറിഞ്ഞ് വീഴുന്നു. മൂന്ന് വർഷത്തിനുള്ളിൽ പൂർണ്ണമായും നശിക്കുന്നു. വേരുകൾ കുമിളുകളുടെ ആക്രമണം മൂലം അഴുകിപ്പോകുന്നു.

നിമാവീരകളുടെ ആക്രമണമാണ് പ്രധാന കാരണം. വേരുകൾ തുരന്ന് അവയിൽ മുഴകൾ ഉണ്ടാകുന്നു. ക്ഷതമേറ്റ വേരുകളെ ഫൈറ്റോഫ്ത്തോറയോ മറ്റു കുമിളുകളോ ബാധിച്ച് വേരൂ ചീയലുണ്ടാകാം. മഴക്കാലത്തിന്റെ അവസാനത്തിലാകുമ്പോൾ മഞ്ഞളിപ്പായി തുടങ്ങി അടുത്ത മഴക്കാലത്ത് രോഗം രൂക്ഷമാകുന്നു. നീർവാർച്ചാകുറവും വേരിനെ ആക്രമിക്കുന്ന മീലിമുട്ടകളും ലക്ഷണങ്ങൾ ഉറപ്പിക്കാം. മേൽപറഞ്ഞ കാരണങ്ങൾ ഒറ്റയ്ക്കോ കൂട്ടായോ മഞ്ഞളിപ്പ് രോഗലക്ഷണങ്ങൾ ഉണ്ടാകാം.



മഞ്ഞളിപ്പ് രോഗം

നിയന്ത്രണമാർഗ്ഗങ്ങൾ

- രോഗത്തിന്റെ തീവ്രത കൂടുതലാണെങ്കിൽ, ചെടികൾ പിഴുതുമാറ്റി തീയിട്ട് നശിപ്പിക്കണം.
- പൗർണ്ണമി എന്നയിനത്തിന് നിമാവീരകളുടെ ആക്രമണം ഒരു പരിധിവരെ ചെറുത്തുനിൽക്കാനാകുമെന്ന് കേട്ടിട്ടുണ്ട്.
- മിത്ര ബാക്ടീരിയയായ പോച്ചോണിയ ക്ലാമിഡോസ്പോറിയയോ, ബാസിലസ് മാസെറൻസോ കൊടിയൊന്നിന് 50 - 100 ഗ്രാം എന്ന തോതിൽ നൽകുക. പേസിലോമൈസസ് ലിലാസിനസ് എന്ന മിത്ര കുമിൾ പൊടിരൂപത്തിലാണെങ്കിൽ 12 കി.ഗ്രാം/ഹെ എന്ന രീതിയിലോ/ ദ്രാവകരൂപത്തിലാണെങ്കിൽ 10 ലി./500 ലി. വെള്ളത്തിൽ എന്ന രീതിയിൽ ഉപയോഗിക്കാം.
- ട്രൈക്കോഡെർമ ചേർത്ത ചാണകം + വേപ്പിൻ പിണ്ണാക്ക് കൊടിയൊന്നിന് 3 കി.ഗ്രാം മഴക്കാലാരംഭത്തിൽ ഇട്ടുകൊടുക്കുക.
- കമ്മ്യൂണിസ്റ്റ് പച്ച, ജമന്തി, ചെണ്ടുമല്ലി, ശീമക്കൊന്ന ചുവട്ടിൽ ചേർക്കുക. വള്ളിയൊന്നിന് 3 കി.ഗ്രാം വേപ്പിൻ പിണ്ണാക്ക് ഇടുക.
- മീലിമുട്ട ആണെങ്കിൽ ക്യാനാൽഫോസ് 2 മി.ലി./ലി./ ഡൈമെത്തോയേറ്റ് 1.5 മി.ലി./ലി. ചെടികളിൽ തളിക്കുകയും ചുവട്ടിൽ ഒഴിച്ചുകൊടുക്കുകയും വേണം. രൂക്ഷമായാൽ മാത്രം തടത്തിൽ ക്ലോർപൈറിഫോസ് 2 മി. ലി./ലി (5-10 ലിറ്റർ വള്ളിയൊന്നിന്) ഒഴിച്ചുകൊടുക്കണം.
- കോപ്പർ ഓക്സിക്ലോറൈഡ് 2 ഗ്രാം/ലി. തടത്തിൽ ഒഴിച്ചുകൊടുക്കുക.
- മഞ്ഞളിപ്പ് കണ്ടാലുടൻതന്നെ അക്കോമിൻ 3 മി.ലി. / ലി. 10 ദിവസത്തിലൊരിക്കൽ എന്ന തോതിൽ ലക്ഷണങ്ങൾ പൂർണ്ണമായും മാറുന്നതുവരെ ആവർത്തിക്കുക.
- സംയോജിത പോഷകപരിചരണം നടത്തുക. ജൈവവളങ്ങളും ജീവാണു രാസവളങ്ങളും മണ്ണു പരിശോധനയുടെ അടിസ്ഥാനത്തിൽ ആവശ്യാനുസരണം ചേർത്തുകൊടുക്കുക.

പൊള്ളുരോഗം // ആന്ത്രാക്നോസ് രോഗം

രോഗഹേതു : കൊളറ്റോട്രൈക്കം ഗ്ലിയോസ്പോറിയോയിഡ്സ്

ലക്ഷണങ്ങൾ : ഇലകളിൽ തവിട്ടുനിറത്തോടുകൂടി പുള്ളിക്കുത്തുകൾ കാണുന്നു. ഇവയ്ക്കുചുറ്റും മഞ്ഞനിറത്തിലുള്ള വലയവും കാണാം. പാടുകൾ ക്രമേണ വലുതായി ചാരനിറം കലർന്ന ഇരുണ്ട തവിട്ടുനിറത്തിൽ കാണുന്ന പൊട്ടുകൾ ക്രമേണ ഉണങ്ങുകയും ചെയ്യുന്നു. തിരികളിലും തിരികളുടെ ഞെട്ടിലും തവിട്ടുനിറത്തിൽ ചെറിയ പൊട്ടുകൾ ഉണ്ടാവുകയും പിന്നീട് അവ വലുതായി തിരികരിയുകയും കൊഴിഞ്ഞുവീഴുകയും ചെയ്യുന്നു. മുപ്പെത്താത്ത മണികളെ രോഗം ബാധിച്ചാൽ അവ പിളരുകയും പൊള്ളയാവുകയും ചെയ്യുന്നു.



നിയന്ത്രണമാർഗ്ഗങ്ങൾ

- മഴക്കാലം തുടങ്ങുന്നതിനു മുമ്പും തുലാവർഷം കഴിഞ്ഞും 1% ബോർഡോമിശ്രിതമോ കോപ്പർ ഓക്സിക്ലോറൈഡോ (2 ഗ്രാം/ലി.) ചെടികളിൽ തളിക്കണം.
- സ്യൂഡോമോണസ് ഫ്ളൂറൈസ് 10 ഗ്രാം/ലി. എന്ന തോതിൽ തളിക്കുന്നതും ഫലപ്രദമാണ്.
- രോഗം ബാധിച്ച് കൊഴിഞ്ഞുവീണ ഇലകളും തിരികളും നശിപ്പിച്ച ശേഷം 0.1% ബാവിസ്റ്റിൻ (1 ഗ്രാം/ ലി.) വിര്യത്തിൽ തളിക്കണം.



പൊള്ളു രോഗം

സുട്ടി മോൾഡ് / കറുത്ത രോമപുപ്പുരോഗം

രോഗഹേതു : കാപ്നോഡിയം സ്പീഷീസുകൾ

ലക്ഷണങ്ങൾ : വേനൽക്കാലത്ത് രൂക്ഷമായി കാണുന്നു. ഇലകളുടെയും തണ്ടുകളുടെയും തിരികളുടെയും പ്രതലത്തിൽ തവിട്ടുകലർന്ന കറുപ്പുനിറത്തിലോ ഇരുണ്ട നിറത്തിലോ ഉള്ള കുമിളിന്റെ കട്ടിയുള്ള വളർച്ച കാണപ്പെടുന്നു. പ്രകാശസംശ്ലേഷണത്തിനെ സാരമായി ബാധിക്കുന്നു. മീലി മുട്ടയുടെയും ശല്ക്കകീടങ്ങളുടെയും ആക്രമണമുള്ള തൈകളിൽ രോഗ ബാധ കൂടുതലാണ്. ഇലകൾ പെട്ടെന്ന് കൊഴിയുന്നു.



സുട്ടി മോൾഡ്

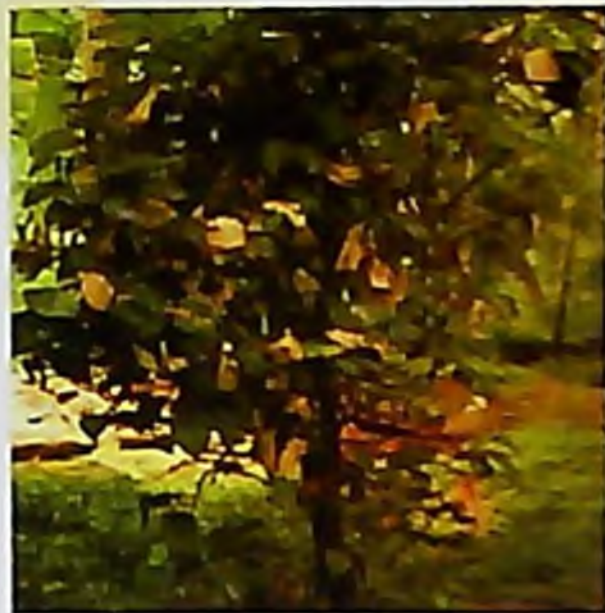
നിയന്ത്രണമാർഗ്ഗങ്ങൾ

- ഒരു ശതമാനം സ്റ്റാർച്ച് ലായനി രോഗം വന്ന ഇലകളിൽ തളിക്കുക. ഇത് ഉണങ്ങുമ്പോൾ പൂപ്പലുകൾ പാടപോലെ ഇളകിപ്പോകുന്നു.
- മീലി മുട്ടയേയും ശല്ക്കകീടങ്ങളേയും നിയന്ത്രിക്കാൻ റോഗർ / ഡൈമെത്തോയേറ്റ് (1.5 മി.ലി./ ലി.) തളിക്കുക.

ത്രയ്ബണ്ണെറ്റ്

രോഗഹേതു : കോർട്ടിഷിയം സൊളാനി, മൊസ്മിയെസ് സ്കാൻഡൽസ്

ലക്ഷണങ്ങൾ : വെളുത്ത നാരുകൾ പോലെയുള്ള ഫംഗസിന്റെ വളർച്ച തണ്ടുകളിലും ഇലകളിലും ഇളം തണ്ടുകളിലും തിരികളിലും വ്യാപിക്കുന്നു. ഇലകളും തണ്ടുകളും ഉണങ്ങി കരിയുന്നു. ഉണങ്ങിയ ഇലകൾ താഴെ വീഴാതെ ഫംഗസിന്റെ നാരുകളിൽ തൂങ്ങിക്കിടക്കുകയും വളളിക്ക് ആകെ ഒരു മഞ്ഞളിപ്പ് ഉണ്ടാവുകയും ചെയ്യുന്നു.



ത്രയ്ബണ്ണെറ്റ്

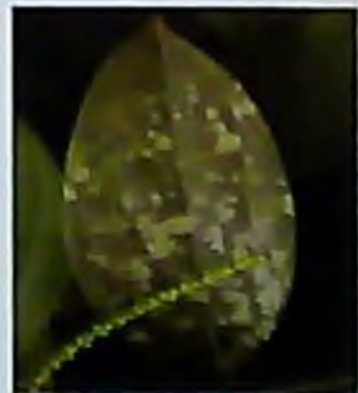
ആൽഗൽ റസ്

രോഗഹേതു : സെഫാലുറോസ് സ്പീഷീസുകൾ



ആൽഗൽ റസ്

ലക്ഷണങ്ങൾ : ഈ രോഗം പ്രായമായ ഇലകളിൽ കാണപ്പെടുന്നു. ഇലകളിലും തണ്ടുകളിലും ചുവന്ന വട്ടമുള്ള പുളളികൾ ഉണ്ടാകുന്നു. പുളളികൾ കൂടിച്ചേർന്നു വലുതായി ചുവന്ന വെൽവെറ്റ് രൂപത്തിലാകുന്നു.



ലൈക്കൻ

ലൈക്കൻ

ലക്ഷണങ്ങൾ : നീല കലർന്ന പച്ച നിറത്തിലുള്ള ലൈക്കനുകളുടെ വളർച്ച ഇലകളിലും തണ്ടുകളിലും കാണുന്നു. ഇലകളിലെ പ്രകാശസംശ്ലേഷണത്തെ സാരമായി ബാധിക്കുന്നു.

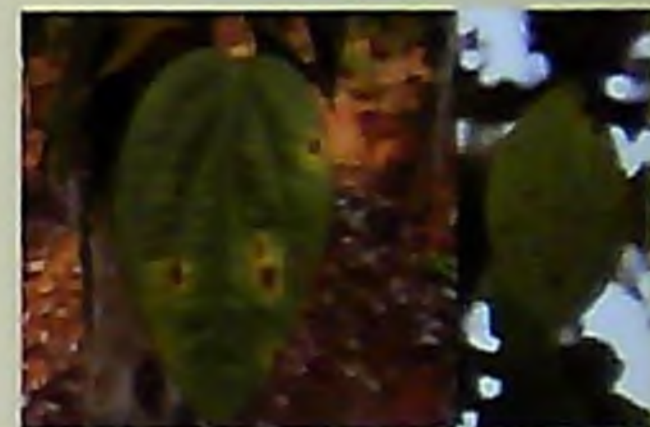
നിയന്ത്രണമാർഗ്ഗങ്ങൾ

- ത്രയ്ബണ്ണെറ്റ്, ആൽഗൽ റസ്, ലൈക്കൻ എന്നീ രോഗങ്ങളെ നിയന്ത്രിക്കുന്നതിനായി :
- രോഗം ബാധിച്ച ഇലകൾ ശേഖരിച്ച് നശിപ്പിക്കുക.
- 1% ബോർഡോ മിശ്രിതം 3-4 ആഴ്ച ഇടവേളകളിൽ തളിക്കുക.

ബാക്ടീരിയൽ ഇലപ്പുള്ളിരോഗം

രോഗഹേതു : സാന്തോമോണാസ് കാംപെസ്ട്രിസ്

ലക്ഷണങ്ങൾ : വെള്ളം നനഞ്ഞതുപോലെയുള്ള പാടുകൾ ഇലകളിലും ഇല അരികുകളിലും പ്രത്യക്ഷപ്പെടുന്നു. പാടുകൾ ക്രമേണ വലുതായി ചാരനിറം കലർന്ന ഇരുണ്ട തവിട്ടുനിറത്തിലായി ചുറ്റും മഞ്ഞനിറത്തിലുള്ള വലയവും കാണപ്പെടുന്നു. രോഗബാധ പെട്ടെന്ന് വ്യാപിച്ച് ഇലകൾ കരിയുകയും കൊഴിഞ്ഞുവീഴുകയും ചെയ്യുന്നു.



ബാക്ടീരിയൽ ഇലപ്പുള്ളിരോഗം

നിയന്ത്രണമാർഗ്ഗങ്ങൾ

- ആരോഗ്യമുള്ളതും രോഗാണുബാധയില്ലാത്തതുമായ വള്ളികൾ നടാൻ ഉപയോഗിക്കുക
- രോഗം ബാധിച്ച് പൊഴിഞ്ഞുവീണ ഇലകൾ ശേഖരിച്ച് നശിപ്പിക്കുക
- 1 % ബോർഡോമിശ്രിതം 3-4 ആഴ്ച ഇടവിട്ട് തളിക്കുക.
- രൂക്ഷമാവുകയാണെങ്കിൽ സ്ട്രെപ്റ്റോസൈക്ലിൻ 500 മി.ലി./ലി. എന്ന തോതിൽ തളിക്കുക.

കുറ്റില രോഗവും, ഫില്ലോഡിയയും

രോഗഹേതു : മൈക്കോപ്ലാസ്മ



കുറ്റില രോഗവും, ഫില്ലോഡിയയും

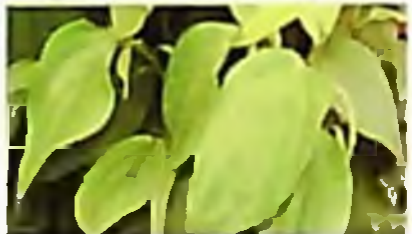
ലക്ഷണങ്ങൾ : പുതുതായി വരുന്ന ഇലകൾ മഞ്ഞളിക്കുകയും കട്ടിയാവുകയും കൃത്യമില്ലായ്മയും ചെയ്യുന്നു. തുടർന്ന് വരുന്ന ഇലകൾ മഞ്ഞളിച്ച് വലുപ്പം കുറഞ്ഞ് വികൃതമാവുന്നു. രോഗം മുർച്ചിച്ച അവസ്ഥയിൽ പുകയും തിരികളും ഉണ്ടാകുന്നില്ല. ഫില്ലോഡിയിൽ തിരിയുടെ ഞെട്ട് നീളം വച്ച് പുകൾ മണികളാകാതെ ഇലകളായി രൂപാന്തരപ്പെടുന്നു. വള്ളികൾ മഞ്ഞളിച്ച് കൃത്യമില്ലാതെ വരുന്നു.

മുരടിപ്പ് // മൊസേക്ക് // മഞ്ഞപ്പുള്ളിരോഗം

രോഗഹേതു : വെള്ളരി മൊസേക്ക് വൈറസ്, പെപ്പർ യെല്ലോമോട്ടിൽ വൈറസ്

രോഗവാഹി : മീലി മുട്ട

ലക്ഷണങ്ങൾ : ഇലകളിൽ പച്ചയും മഞ്ഞയും നിറങ്ങൾ ഇടകലർന്ന് മൊസേക്ക് രൂപത്തിൽ കാണുന്നു. ചിലപ്പോൾ ഇലയുടെ ഞരമ്പുകൾക്കിടയിലുള്ള ഭാഗങ്ങൾ മഞ്ഞളിക്കുന്നു. മഞ്ഞപ്പുള്ളി രോഗമാണെങ്കിൽ ഇലകളിൽ തിളക്കമുള്ള നിരവധി മഞ്ഞക്കുത്തുകളോ, പാടുകളോ ഉണ്ടാകുന്നു. തുടർന്നുണ്ടാകുന്ന ഇലകൾ വികൃതമാവുന്നു. ഇല അരിവാളിന്റെ ആകൃതിയിലാകുന്നു. പുതിയതായി ഉണ്ടാകുന്ന ഇലകൾ മുരടിക്കുകയും മഞ്ഞളിക്കുകയും കട്ടികൂടി കുറ്റിലകളായി മാറുകയും ചെയ്യുന്നു. കൊടിയുടെ വളർച്ച മുരടിച്ച് തണ്ടുകൾ കുറുകുന്നു. തിരികളുടെ നീളം കുറഞ്ഞ് മണികൾ പിടിക്കാതെ വരികയും ചെയ്യുന്നു.



നിയന്ത്രണമാർഗ്ഗങ്ങൾ

കുറ്റില്ലാരോഗം, മൊസേക്ക് തുടങ്ങിയ രോഗങ്ങൾക്ക് താഴെ പറയുന്ന നിയന്ത്രണമാർഗ്ഗങ്ങൾ അവലംബിക്കാവുന്നതാണ്

- രോഗബാധയില്ലാത്ത തോട്ടങ്ങളിൽനിന്നു മാത്രം തൈകൾ ശേഖരിക്കുക
- രോഗം ബാധിച്ച കൊടികളെ വേരോടുകൂടി പരിച്ഛേദിച്ചശേഷം തീയിട്ടു നശിപ്പിക്കണം.
- രോഗം ബാധിച്ച തോട്ടങ്ങളിൽ ഉപയോഗിച്ച പണിയായുധങ്ങൾ രോഗമില്ലാത്ത തോട്ടങ്ങളിൽ ഉപയോഗിക്കുന്നത് നിയന്ത്രിക്കണം. അവ ഡെറ്റോൾ അഥവാ സ്പിരിറ്റ് ഉപയോഗിച്ച് അണുവിമുക്തമാക്കിയശേഷം വീണ്ടും ഉപയോഗിക്കാവുന്നതാണ്.
- രോഗവാഹികളായ ഏഫിഡുകൾ, മീലി മുട്ടകൾ, തുള്ളന്മാർ എന്നിവയെ നിയന്ത്രിക്കാൻ ഡൈമെത്തോയേറ്റ് (റോഗർ 1.5 മി.ലി./ലി.) മൂന്നാഴ്ച ഇടവിട്ട് തളിക്കണം.
- കുറ്റില രോഗമാണെങ്കിൽ, രോഗാരംഭ ദശയിൽ സ്ട്രെപ്റ്റോസൈക്ലിൻ 0.5 ഗ്രാം ഒരു ലിറ്റർ വെള്ളത്തിൽ എന്ന തോതിൽ കലക്കി ചുവട്ടിൽ ഒഴിച്ചുകൊടുക്കുകയും ഇലകളിൽ തളിക്കുകയും വേണം.

തയ്യാറാക്കിയത് :

ഡോ. രശ്മി വിജയരാഘവൻ, അസിസ്റ്റന്റ് പ്രൊഫസർ
ഡോ. മിനി ശങ്കർ, അസിസ്റ്റന്റ് പ്രൊഫസർ

പ്രസിദ്ധീകരണം :

ഡോ. എ. രാധമ്മ പിള്ള, പ്രൊഫസർ & ഹെഡ്
കൃഷി വിജ്ഞാന കേന്ദ്രം, അമ്പലവയൽ, വയനാട്
കേരള കർഷിക സർവ്വകലാശാല - 673 593