

പപ്പായ

വരുമാനമാർഗമാക്കിയ ഒർഷകൾ

മനുപോരുവഴി

വ്യത്യസ്തമായ കൃഷി രീതിയിലൂടെ ശ്രദ്ധേയനാകുകയാണ് കോഴിക്കോട്ടുകാരനായ പി എം സെബാസ്റ്റ്യൻ. പപ്പായയെന്നു കേട്ടാൽ അത്ഭുതം തോന്നാത്ത നമുക്ക് പപ്പായ കൃഷി ഒരു മെച്ചപ്പെട്ട വരുമാന മാർഗമാണെന്ന് ഇദ്ദേഹം സ്വന്തം അധ്വാനത്തിലൂടെ തെളിയിക്കുന്നു.

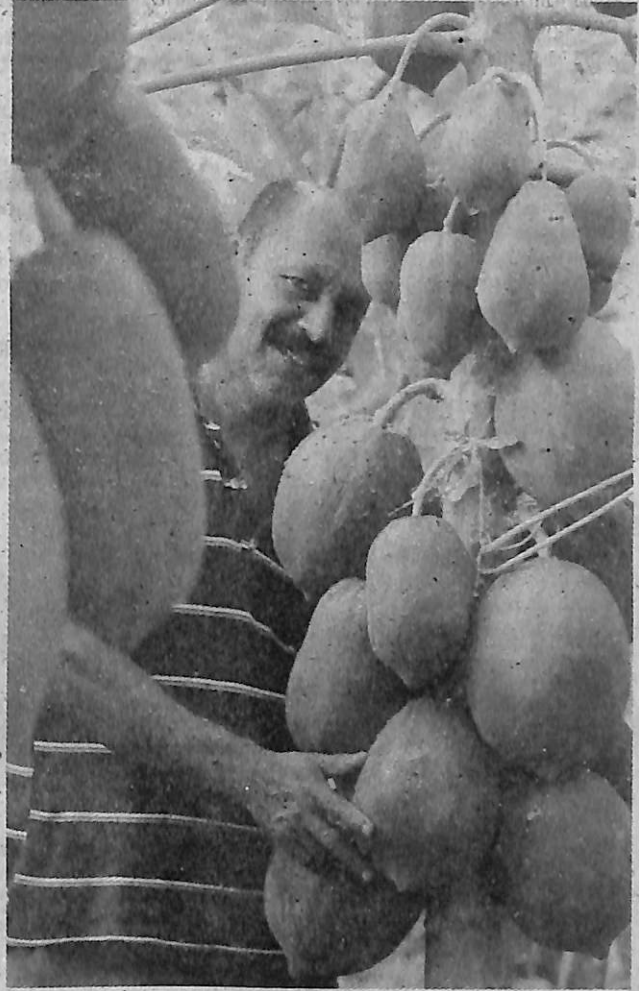
ഔഷധ ഗുണമുള്ള റെഡ് ലേഡി പപ്പായ കൃഷിക്കായി തിരഞ്ഞെടുത്താണ് സ്വന്തം അധ്വാനത്തിലൂടെ ഇദ്ദേഹം നൂറുമേനി വിളവു കൊയ്യുന്നത്.

വിദ്യാഭ്യാസ വകുപ്പിലെ സിനിയർ സൂപ്രണ്ടായി രണ്ട് വർഷം മുൻപ് വിരമിച്ച കോഴിക്കോട് കട്ടിപ്പാറ സ്വദേശിയായ സെബാസ്റ്റ്യൻ നഗരത്തിൽ തന്നെയുള്ള വെള്ളിമാടുകുന്ന് സിഎച്ച് കോളനിയിലാണ് താമസം. താമസസ്ഥലത്തിന് സമീപത്തായി കാട് പിടിച്ചുകിടന്നിരുന്ന ഏഴ് സെന്റ് സ്ഥലത്ത് ഒരു വർഷം മുൻപ് അഞ്ച് റെഡ് ലേഡി പപ്പായ തൈകൾ നടുകയായിരുന്നു. രണ്ടരമാസം കൊണ്ട് പുവിട്ട പപ്പായ ആരമാസമാവട്ടെ വിളവെടുക്കാനായി പാകമായി. അഞ്ച് എണ്ണത്തിൽ നിന്നായി ഏകദേശം അഞ്ച് കിന്റോളം പപ്പായ ലഭിച്ചു. ഏകദേശം നാല് കിലോഗ്രാം തൂക്കമുള്ള കായ്കൾ വരെ ഇതിലുണ്ടായിരുന്നു. വിപണിയിൽ എത്തിച്ചപ്പോഴേക്കു കിലോയ്ക്ക് ശരാശരി ഇരുപത്തിയഞ്ച് രൂപ നിരക്കിൽ ലഭിച്ചു. ലാഭകരമായി കൃഷി ചെയ്യുവാൻ കഴിയുന്നതിനാൽ പിന്നെ റെഡ് ലേഡി പപ്പായയുടെ കൃഷി വ്യാപിപ്പിക്കുവാൻ തീരുമാനിക്കുകയായിരുന്നു.

തായ്ലന്റിലെ ഹൈബ്രിഡ് വിത്താതിനാൽ നമ്മുടെ കാലാവസ്ഥയിൽ വളരുന്നതും എന്ന ആശങ്കയുണ്ടായിരുന്നെങ്കിലും നല്ല വിളവാണ് തുടക്കത്തിൽ തന്നെ ലഭിച്ചത്. പിന്നീട് വിടനടുത്തായി അൻപത്തിയാറോളം തൈകളും പാട്ടത്തിനെടുത്ത ഏഴ് ഏക്കർ സ്ഥലത്തായി മൂന്നുറ്റി ഇരുപത്തിയഞ്ച് തൈകളും നട്ട് റെഡ് ലേഡി പപ്പായ കൃഷി വിപുലമാക്കി കൃഷിയിലൂടെ നേട്ടമുണ്ടാക്കി മുന്നേറുകയാണ് സെബാസ്റ്റ്യൻ. ബിഎസ്സി സുവോളജി കഴിഞ്ഞ ഇദ്ദേഹം കൃഷിയിൽ വ്യത്യസ്തമായ പല കൃഷിരീതികളും വിജയകരമായി നടപ്പാക്കി വിജയിച്ചയാളാണ്.

രണ്ട് അടി സമചതുരത്തിൽ കുഴിയെടുത്ത് പകുതിദാഹം ഉമിയും മണ്ണും അരയടി കമ്പോസ്റ്റ് മണ്ണും നിറച്ച് തൊണ്ണൂറ് കിലോഗ്രാം ഉണക്ക ചാണകപ്പൊടി; പത്ത് കിലോഗ്രാം വേപ്പിൻ പിണാക്ക്, ഒരു കിലോഗ്രാം ട്രെക്കോ ഡേർമ എന്നിവ കൂട്ടിച്ചേർത്തുണ്ടാക്കുന്ന കമ്പോസ്റ്റ് ആണ് കൃഷിക്കായി ഉപയോഗിക്കുന്നത്. രണ്ടരമീറ്റർ അകലത്തിലാണ് പപ്പായ ചെടികൾ നടുന്നത്. സെപ്റ്റംബർ, ഒക്ടോബർ മാസത്തിൽ നടാൻ വളർച്ചയ്ക്ക് പ്രയോജനകരമാകുമെന്നതിനാൽ ഈ കാലഘട്ടത്തിലാണ് ചെടികൾ നടാനുള്ളത്. ചെടികൾ നട ശേഷം പതിനഞ്ച് മുതൽ ഇരുപത് ദിവസത്തിനുള്ളിൽ മേൽമണ്ണ് ചെറുതായി ഇളക്കി കരിയിലയിട്ടുകൊടുക്കുകയും ഇരുപത് ദിവസം കഴിയുമ്പോൾ മണ്ണ്, പച്ചച്ചാണകം, കടലമാവ്, ശർക്കര, കടലപ്പിണാക്ക്, വേപ്പിൻ പിണാക്ക് എന്നിവ ചേർത്ത് ബാരലിൽ കലക്കി വച്ച പച്ചിലവളം നേർപ്പിച്ചു ചെടികളുടെ മുട്ടിൽ ഒഴിക്കുകയും ചെയ്യണം. ഒരുമാസം കഴിയുമ്പോൾ പത്ത് ഗ്രാം മഗ്നീഷ്യം സൾഫേറ്റ് ഇട്ടു കൊടുക്കുകയും രണ്ട് മാസങ്ങൾ കഴിയുമ്പോൾ കുഴികളിൽ കുറച്ചുകൂടി മണ്ണിട്ട് ഉയർത്തുകയും ചെയ്യണം. രണ്ടരമാസമാകുമ്പോൾ ഭൂമിനരപ്പിൽ മണ്ണിട്ട് മൂട് നന്നായി ഉറപ്പിക്കുകയും ചെയ്യേണ്ടതാണെന്ന് അദ്ദേഹം പറയുന്നു. ഒന്നരമാസം കൂടുമ്പോൾ തൈയിൽ നിന്നും രണ്ട് അടി അകലം കുറച്ച് ചാരമിടുന്നത് നല്ലതാണ്. അധികം വെള്ളം ആവശ്യമില്ലാത്തതിനാൽ ദിവസേന വെള്ളമൊഴിക്കുന്നത് ഒഴിവാക്കുകയും ചെയ്യണം.

പതിനഞ്ച് ദിവസത്തിൽ ഒരിക്കൽ പച്ചിലവളം ഒരു ലിറ്ററിൽ പത്ത് ലിറ്റർ വെള്ളം ചേർത്ത് ഒഴിക്കാവുന്നതാണ്. ചെടിയുടെ തടങ്ങളിൽ വെള്ളം കെട്ടിനിൽക്കേതിരിക്കാനും ശ്രദ്ധിക്കണം. വേനൽകാലത്ത് ഒന്നിടവിട്ട ദിവസങ്ങളിൽ രണ്ടരമീറ്റർ വെള്ളം മതിയാകും. ഡ്രിപ്പ് ഇറിഗേഷനാണ് ഉത്തമം. നല്ലവണ്ണം സൂര്യപ്രകാശമുള്ള സ്ഥലത്ത് റെഡ് ലേഡി കൃഷി ചെയ്താൽ പെട്ടെന്ന് വളർച്ചയുണ്ടാകും. നന്നായി പരിപാലിച്ചാൽ ഒരു ചെടിയിൽ നിന്ന് ശരാശരി ഒരു വർഷം ഒരു കിന്റൽ വരെ പപ്പായ ലഭിക്കും. പരമാവധി മൂന്ന് വർഷം വരെ വിളവ് ലഭിക്കുകയും ചെയ്യും. ജീവകങ്ങളും ധാതുക്കളും ഇതി



ന്റെ കായയിൽ അടങ്ങിയിരിക്കുന്നതിനാൽ ഉദാരരോഗങ്ങൾക്ക് ഉൾപ്പെടെ ഇത് ഉപയോഗിക്കാവുന്നതാണെന്ന് കണ്ടെത്തിയിട്ടുണ്ട്. അർബുദത്തെ പ്രതിരോധിക്കുന്നതിനും രക്തത്തിൽ പ്ലേറ്റ് ലെറ്റിന്റെ അളവ് കുറയുന്നതിനെ പ്രതിരോധിക്കുന്നതിനും ഇത് ഉപയോഗിച്ചു വരുന്നു. ഇതിന്റെ കൂമ്പാണ് അർബുദ ചികിത്സയിൽ ഉപയോഗിക്കുന്നത്. ഡെങ്കിപ്പനി, വിശപ്പും, വയർസംബന്ധമായ മറ്റ് രോഗങ്ങൾ എന്നിവയ്ക്കും റെഡ് ലേഡി പപ്പായകൾ ഉത്തമമാണ്. അധികം മധുരം ഉള്ളതാണെന്നാൽ പ്രമേഹരോഗികൾക്കും ഉപയോഗിക്കാം. മറ്റ് ഫലങ്ങളിൽ നിന്ന് വ്യത്യസ്തമായി പഴുത്താലും പതിനഞ്ച് ദിവസം കേടുകൂടാതെ സൂക്ഷിക്കാൻ കഴിയുമെന്ന പ്രത്യേകത കൂടി റെഡ് ലേഡി പപ്പായയ്ക്കുണ്ട്.

സെലന്റ് വാലി ദേശീയോദ്യാനത്തിൽ നിന്ന് മൂന്നു കിലോമീറ്റർ മാത്രം ദൂരത്ത് തണൽ ജൈവഫാം എന്ന പേരിൽ സെബാസ്റ്റ്യൻ ഒരു ജൈവ ഫാമും നടത്തുന്നുണ്ട്. ജൈവകൃഷിയുടെ പ്രാധാന്യം ഏവരിലും എത്തിക്കുകയെന്ന ലക്ഷ്യത്തോടെയാണ് ഈ ഫാം നടത്തുന്നത്. പാലക്കാട് അട്ടപ്പാടി കൽക്കണ്ടിയിലെ ഏഴ് ഏക്കറിൽ ഒരുക്കിയിരിക്കുന്നത് ഈ ജൈവ ഫാമിൽ കൃഷിയും കൃഷി അറിവുകളും മനസിലാക്കു

ന്നതിനായി ആർക്കും എപ്പോഴും കടന്നു ചെല്ലാവുന്നതാണ്. നേന്ത്രവാഴ, മെന്തോൾ വാഴ, ഞാലിപ്പുവൻ വാഴ, ഇഞ്ചി, മഞ്ഞൾ, ചേന, ചേമ്പ്, കാച്ചിൽ, വിവിധ തരം പച്ചക്കറികൾ തുടങ്ങിയവയെല്ലാം ഇവിടെ കൃഷി ചെയ്യുന്നു. ജൈവ കൃഷിയുടെ സന്ദേശം ഏവരിലും ലുബമതിക്കുക എന്നതാണ് ഫാമിന്റെ ലക്ഷ്യം. പാരമ്പര്യ കൃഷി സംസ്കാരവും ജീവിതശൈലിയും പുത്തൻ തലമുറയ്ക്കും അനുഭവവേദ്യമാക്കുക, ടൈംമാനെജ്മെന്റ് ക്ലാസുകൾ, ധർമ്മനിഷ്ഠ ധിഷ്ഠിതമായ ജീവിതശൈലി ക്ലാസുകൾ നൽകുക എന്നീ ആശയങ്ങൾ ഉൾക്കൊള്ളിച്ചുകൊണ്ട് ഫാം ടൂറിസവും ആരംഭിച്ചിട്ടുണ്ട്. സന്ദർശകർക്ക് വിഷ രഹിത ഉത്പന്നങ്ങൾ ഉൾപ്പെടുത്തിയ ഊണും വിഭവങ്ങളും ലഭ്യമാക്കുകയും ചെയ്യുന്നുണ്ട്. സ്കൂൾ, കോളേജ്, വിവിധ പരിസ്ഥിതി കൂട്ടായ്മകൾക്ക് ഇവിടെ സന്ദർശനം ഒരുക്കുന്നു. കൂടതെ സെലന്റ് വാലി നാഷണൽ പാർക്ക് സന്ദർശിക്കാനായി വേണ്ട ബുക്കിങ്ങ് സഹായങ്ങളും നൽകി വരുന്നുണ്ട്. വിശമജീവിതം ആനന്ദകരമാക്കി മാറ്റുന്നതിന് കൃഷിയെക്കാൾ മറ്റു മാർഗ്ഗങ്ങൾ വേറെയില്ലെന്ന് തെളിയിക്കുകയാണ് വിരമിച്ച ഈ സർക്കാർ ജീവനക്കാരൻ.