

# കാലാവസ്ഥാവ്യതിയാനം അപ്രതീക്ഷിതം - മുൻകരുതലുകൾ പ്രധാനം

Janayugom 1-12-18, p-9



വിഷ്ണു എസ് പി

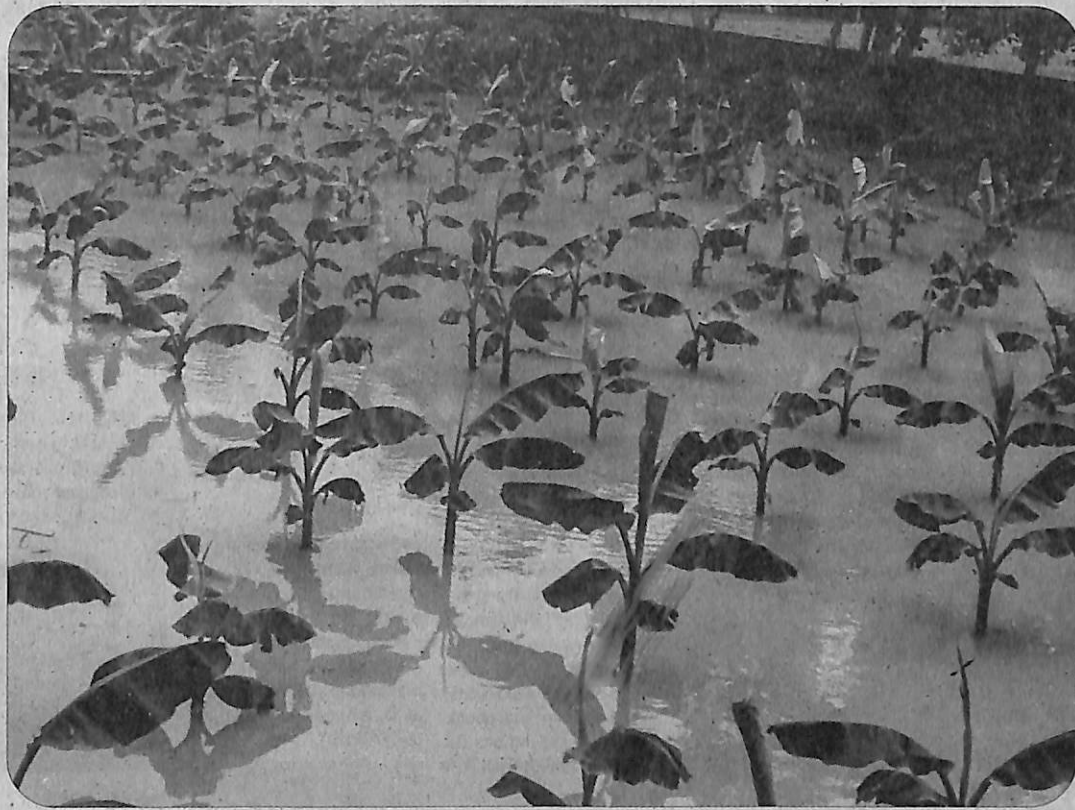
കാലാവസ്ഥാവ്യതിയാനവും അതേ തുടർന്നുള്ള പ്രതിഭാസങ്ങളും പ്രവചനാതിതമായിക്കൊണ്ടിരിക്കുന്ന ഈ കാലഘട്ടത്തിൽ പ്രകൃതിക്ഷോഭങ്ങൾ അപ്രതീക്ഷിതമായ രീതിയിൽ പല ഇടങ്ങളിലും കടന്നുവരാനുണ്ട്. വരൾച്ച, വെള്ളപ്പൊക്കം, ഭൂമികുലുക്കം എന്നിങ്ങനെ പല രൂപങ്ങൾ കൈവരിച്ചാണ് ഇവ പ്രത്യക്ഷമാകുന്നത്. കാലാവസ്ഥാവ്യതിയാനങ്ങൾ കുറയ്ക്കുന്നതിന് ലോകരാഷ്ട്രങ്ങൾ തമ്മിൽ ചർച്ചകൾ തുടങ്ങിയിട്ട് കാലം ഏറെയായെങ്കിലും ഫലപ്രദമായ ഇടപെടലുകൾ ഇനിയും നടന്നിട്ടില്ല എന്നതാണ് വാസ്തവം. വികസന രാജ്യങ്ങളിലാണ് ഇതിന്റെ ആഘാതങ്ങൾ കൂടുതൽ ഏൽക്കുന്നത് എന്നത് നിർഭാഗ്യകരമായ ഒരവസ്ഥയാണ്. കർഷിക മേഖലയ്ക്ക് എപ്പോഴും കനത്ത നാശനഷ്ടങ്ങളാണ് പ്രകൃതിദുരന്തങ്ങൾ സൃഷ്ടിക്കാറുള്ളത്. കർഷിക നഷ്ടവും വരുമാന നഷ്ടവുമാണ് കർഷകർ നേരിടേണ്ടിവരിക. ഇപ്പോഴത്തെ അവസ്ഥയിൽ പ്രകൃതിദുരന്തങ്ങൾ ചെറുത്തുനിൽക്കുക എന്നത് സാധ്യമായ കാര്യമല്ല എന്ന് നമുക്കറിയാം. എന്നാൽ അവ സൃഷ്ടിക്കുന്ന സാമ്പത്തിക ആഘാതത്തിന്റെ ആഴം കുറയ്ക്കുന്നതിനു വേണ്ട മുൻകരുതലുകൾ നമുക്ക് സ്വീകരിക്കാവുന്നതാണ്. ഇത്തരം സന്ദർഭങ്ങളിൽ കർഷകനും കുടുംബത്തിനും ആശ്വാസ

മേകുന്ന ഒരു സംവിധാനമാണ് വിള ഇൻഷുറൻസ് പദ്ധതി. പ്രകൃതിക്ഷോഭം നിമിത്തം സംഭവിക്കുന്ന കൃഷിനാശത്തിന് നഷ്ടപരിഹാരം നൽകുകയെന്നതാണ് കർഷകവിള ഇൻഷുറൻസ് പദ്ധതിയുടെ ഉദ്ദേശം. ഇതിനുവേണ്ടി 1995-ൽ ആരംഭിച്ച പദ്ധതിയാണ് സംസ്ഥാന വിള ഇൻഷുറൻസ് പദ്ധതി. കർഷക സമൂഹത്തിന്റെ രക്ഷയ്ക്കായി ദേശീയതലത്തിലും സംസ്ഥാനതലത്തിലും വിള ഇൻഷുറൻസ് പദ്ധതികൾ നിലവിൽ വന്നുകഴിഞ്ഞു. പദ്ധതി ആരംഭിച്ച് 21 വർഷക്കാലം വരെ ഏതാണ്ട് നഷ്ടപരിഹാരത്തുക ഒരേ നിലയിൽ തന്നെ തുടരുകയായിരുന്നു. എന്നാൽ 2017 മാർച്ചിൽ വിവിധ സൂചികകളെ ആസ്പദമാക്കി നഷ്ടപരിഹാരം കുത്തനെയുണ്ടാക്കിയിട്ടുള്ള പദ്ധതി പുനരാവിഷ്കരിച്ച് സംസ്ഥാന സർക്കാർ ഉത്തരവിറക്കുകയുണ്ടായി. ഇപ്രകാരം പല വിളകൾക്കും നഷ്ടപരിഹാരത്തുക ഇരട്ടി മുതൽ പത്തിരട്ടി വരെ വർദ്ധനവാണ് വരുത്തിയിരിക്കുന്നത്. എന്നാൽ പ്രീമിയം നിരക്കിൽ വളരെ തുച്ഛമായ വർദ്ധനവ് മാത്രമാണ് ഉണ്ടായിട്ടുള്ളത്.

പദ്ധതിയിൽ അംഗത്വം തെങ്ങ്, കമുക്, റബ്ബർ, കശുമാവ്, വാഴ, മരിച്ചിനി, കൈതച്ചക്ക, കുരുമുളക്, ഏലം, ഇഞ്ചി, മഞ്ഞൾ, കാപ്പി, തേയില, കൊക്കോ, നിലക്കടല, എളുങ്ക്, പച്ചക്കറി, ജാതി, ഗ്രാമ്പൂ, വെറ്റില, പയറുവർഗങ്ങൾ, കിഴങ്ങുവർഗങ്ങൾ, കരിമ്പ്, പുകയില, നെല്ല്, മാവ്, ചെറുധാന്യങ്ങൾ എന്നീ 27 വിളകൾക്കാണ് വിള ഇൻഷുറൻസ് പദ്ധതി നടപ്പാക്കുന്നത്. പദ്ധതിയിൽ ചേരുന്ന കർഷകർ സർക്കാർ നിശ്ചയിച്ചിട്ടുള്ള പ്രീമിയം തുക അടച്ചിരിക്കേണ്ടതാണ്. പ്രീമിയം തുക അടച്ച ദിവസം മുതൽ ഏഴു ദിവസങ്ങൾക്കുശേഷം മാത്രമേ നഷ്ടപരിഹാരത്തിന് അർഹതയുള്ളൂ. സ്വന്ത

മായോ പാട്ടത്തിനോ കൃഷിയിറക്കുന്ന കർഷകർക്ക് ഈ പദ്ധതിയിൽ അംഗമാകാവുന്നതാണ്. നെൽകൃഷിക്ക് ഒരോ കർഷകനും പ്രത്യേകം വിള ഇൻഷർ ചെയ്യാനുള്ള അവസരമുണ്ട്. എന്നാൽ ഗ്രൂപ്പ് ഫാമിംഗ് നിലവിലുള്ള പാടശേഖരങ്ങളിൽ സജീവമായി പ്രവർത്തിക്കുന്ന സമിതികൾക്ക് സെക്രട്ടറിയുടെയോ, പ്രസിഡന്റിന്റെയോ പേരിൽ ഗ്രൂപ്പ് അടിസ്ഥാനത്തിലും വിള ഇൻഷുറൻസിൽ അംഗമായി ചേരാവുന്നതാണ്. എന്നാൽ ഗ്രൂപ്പ് അടിസ്ഥാനത്തിൽ ഇൻഷർ ചെയ്ത പാടശേഖരങ്ങളിൽ ഒരാളുടെ പാടത്തിൽ മാത്രം നഷ്ടം ഉണ്ടായാലും അതിനും നഷ്ടപരിഹാരം നൽകുന്നതാണ്.

പഞ്ചായത്ത് തലത്തിൽ കൃഷിഭവൻ വഴിയാണ് പദ്ധതി നടപ്പാക്കുന്നത്. പദ്ധതിയിൽ അംഗമാകാൻ ഉദ്ദേശിക്കുന്ന കർഷകർ ഇതിനായി നിശ്ചയിച്ചിട്ടുള്ള അപേക്ഷയിൽ അതാതു സ്ഥലത്തെ കൃഷിഭവനിൽ അപേക്ഷ നൽകേണ്ടതാണ്. ഹ്രസ്വകാല വിളകളുടെ ഇൻഷുറൻസ് കാലയളവ്, പ്രീമിയം അടച്ച് ഒരാഴ്ച മുതൽ വിളവെടുപ്പ് തുടങ്ങുന്നതുവരെയാണ്. വരൾച്ച, വെള്ളപ്പൊക്കം, ഉരുൾപൊട്ടൽ, മണ്ണിടിച്ചിൽ, ഭൂമികുലുക്കം, കടലാക്രമണം, ചുഴലിക്കാറ്റ്, കൊടുങ്കാറ്റ്, ഇടിമിന്നൽ, കാട്ടുതീ, വന്യമൃഗങ്ങളുടെ ആക്രമണം എന്നീ പ്രകൃതിക്ഷോഭം കൊണ്ടുണ്ടാകുന്ന നാശനഷ്ടങ്ങൾക്കാണ് പദ്ധതിയുടെ സംരക്ഷണം ലഭിക്കുന്നത്. പദ്ധതി ഇത്രയധികം ആകർഷകമായിരുന്നിട്ടും ചേർന്നിട്ടുള്ള കർഷകരുടെ എണ്ണം വളരെ കുറവാണ്. സംസ്ഥാനത്ത് കർഷക പോർട്ടലിൽ വിവരങ്ങൾ നൽകി രജിസ്റ്റർ ചെയ്തിട്ടുള്ള കർഷകരുടെ എണ്ണം ഏകദേശം 20 ലക്ഷത്തിനടുത്താണ്. എന്നാൽ ഈ വർഷം വിള ഇൻഷുറൻസിൽ അംഗങ്ങളായിട്ടുള്ള കർഷകർ 5 ശതമാനത്തിൽ താഴെയാണ്. പദ്ധതിയെക്കുറിച്ചും അതി



ന്റെ സവിശേഷതകളെക്കുറിച്ചുമുള്ള അറിവിലൂടെയാണ് പല കർഷകരും ഇതിൽ അംഗമാകുന്നതിന് വിമുഖത കാട്ടുന്നതെന്നാണ് ഇതു സംബന്ധിച്ച സർവ്വേയിൽ രേഖപ്പെടുത്തിയിട്ടുള്ളത്.

ഇൻഷുറൻസ് എന്തിന്? എങ്ങനെ? കർഷകസമൂഹത്തിന്റെ കുടുംബശ്രീ തന്നെ ഉറപ്പാക്കുന്നതിനും ആപത്ഘട്ടത്തിൽ കൈത്താങ്ങായും സമാശ്വാസമേകുന്ന ഒരു പദ്ധതിയാണ് സംസ്ഥാന വിള ഇൻഷുറൻസ് പദ്ധതി. പ്രകൃതിക്ഷോഭം എല്ലായ്പ്പോഴും കർഷകന് ഒരു ഇരുട്ടടി തന്നെയാണ്. ഉൽപാദന നഷ്ടത്തിനൊപ്പം വരുമാന നഷ്ടവും ചേരുമ്പോൾ കർഷകന് താങ്ങാവുന്നതിനുമപ്പുറമാണ്. ഇത്തരം ഒരവസ്ഥയിൽ കർഷകർക്ക് എന്നും തുണയായി കണക്കാക്കാവുന്നതാണ് വിള ഇൻഷുറൻസ്. വളരെ തുച്ഛമായ പ്രീമിയം നിരക്കിൽ കർഷകന് തന്റെ വിളകൾ മുഴുവൻ ഇൻഷർ ചെയ്ത് ഇൻഷുറൻസ് പരിരക്ഷ ഉറപ്പാക്കാമെന്നതാണ് ഇതിന്റെ സവിശേഷത. ഇൻഷർ ചെയ്യാൻ വേണ്ട വിളകളുടെ കുറഞ്ഞ എണ്ണം, പ്രായം എന്നിവ ശ്രദ്ധിക്കണമെന്നുമാത്രം. ഉദാഹരണത്തിന് വാഴക്കർഷകർക്ക് ഇൻഷർ ചെയ്യാൻ വേണ്ട വാഴകളുടെ ഏറ്റവും കുറഞ്ഞ എണ്ണം 10 ആണ്. കന്ന് നട്ട് കഴിഞ്ഞ് ഒരു മാസം മുതൽ 5 മാസം വരെയാണ് ഇൻഷർ ചെയ്യാൻ വേണ്ട സമയം. ഒരു വാഴയ്ക്ക് മൂന്നു രൂപയാണ് പ്രീമിയം നിരക്ക്. പ്രകൃതിക്ഷോഭം നിമിത്തമുള്ള അത്യാഹിതങ്ങൾ അപ്രതീക്ഷിതമായാൽ നാശനഷ്ടം പരമാവധി കുറയ്ക്കുന്നതിന് കർഷകർ സധ്യ

മായ എല്ലാ നടപടികളും സ്വീകരിച്ചിരിക്കേണ്ടതാണ്. നാശനഷ്ടമുണ്ടായാൽ ഏത്തൻ, കപ്പ എന്നീ വാഴകൾക്ക് കുലച്ചുതിന് 300 രൂപയും കുലയ്ക്കാത്തതിന് 150 രൂപയുമാണ് നഷ്ടപരിഹാരം. ഇൻഷുറൻസ് തുകയ്ക്കു പുറമേ സംസ്ഥാന വിഹിതം കൂടി നഷ്ടപ്പെട്ട വിളകൾക്ക് ലഭിക്കുമെന്നതാണ് മറ്റൊരു സവിശേഷത. നെൽകൃഷിയ്ക്ക് ഇൻഷർ ചെയ്യേണ്ട കുറഞ്ഞ വിസ്തൃതി 25 സെന്റാണ്. നട്ട് അല്ലെങ്കിൽ വിതച്ച 15 ദിവസം കഴിഞ്ഞ് 45 ദിവസത്തിനുള്ളിൽ ഇൻഷർ ചെയ്യേണ്ടതാണ്. 45 ദിവസത്തിനകമുള്ള വിളകളുടെ നഷ്ടത്തിന് ഹെക്ടറിന് 15000 രൂപയും 45 ദിവസത്തിനു ശേഷമുള്ള വിളകൾക്ക് ഹെക്ടറിന് 35000 രൂപയുമാണ് നഷ്ടപരിഹാരം. പ്രകൃതിക്ഷോഭം സംഭവിച്ചാൽ 15 ദിവസത്തിനുള്ളിൽ നിർദ്ദിഷ്ട ഫോറത്തിൽ കൃഷിഭവനിൽ അപേക്ഷ നൽകേണ്ടതാണ്. കേരളത്തിലെ പ്രധാന വൃക്ഷ വിളകളായ തെങ്ങ്, കമുക്, റബ്ബർ, കശുമാവ്, കുരുമുളക് എന്നീ വിളകൾ നട്ട് വിളവെടുപ്പു വരെ കാലതാമസം സംഭവിക്കുന്നതുകൊണ്ട് ഒരിക്കൽ നാശനഷ്ടമുണ്ടായാൽ വീണ്ടും കൃഷിയിറക്കി ആദായമുണ്ടാക്കുന്നതിന് വർഷങ്ങളെടുക്കും. അതിനാൽ ഈ വിളകൾ കാച്ച്പ് തുടങ്ങുന്നതുവരെയുള്ള കാലത്തേക്ക് പ്രത്യേക വിള ഇൻഷുറൻസ് പദ്ധതിപ്രകാരം സംരക്ഷണം ഏർപ്പെടുത്തിയിട്ടുണ്ട്.

പ്രധാനമന്ത്രി ഫസൽ ഭീമായോജനയും കാലാവസ്ഥാവിഷ്ഠിത വിള ഇൻഷുറൻസ് പരിരക്ഷയും

സംസ്ഥാന വിള ഇൻഷുറൻസ് പദ്ധതിയ്ക്കു പുറമേ കർഷകർക്ക് പ്രധാനമന്ത്രി ഫസൽ ഭീമായോജന അല്ലെങ്കിൽ കാലാവസ്ഥാവിഷ്ഠിത വിള ഇൻഷുറൻസ് പദ്ധതി ഏതെങ്കിലുമൊന്നിൽ നിന്നുമുള്ള പരിരക്ഷ കൂടി നേടാവുന്നതാണ്. കേന്ദ്ര-സംസ്ഥാന സർക്കാരുകൾ സംയുക്തമായി നടപ്പിലാക്കുന്ന ഈ പദ്ധതിയിൽ ആലപ്പുഴ, കോട്ടയം, പത്തനംതിട്ട ജില്ലകളിലെ നെല്ല്, വാഴ, മരിച്ചിനി എന്നീ വിളകൾക്ക് പിഎംഎഫ്ബിഡെ പദ്ധതി പ്രകാരവും മറ്റ് ജില്ലകളിലെ നെല്ല്, വാഴ (തെരഞ്ഞെടുക്കപ്പെട്ട പഞ്ചായത്തുകളിൽ) മാവ്, കശുമാവ്, കരിമ്പ്, മറ്റ് വിളകൾ പരിരക്ഷിക്കുന്നതിനും പിഎംഎഫ്ബിഡെ പദ്ധതി പ്രകാരവും ഇൻഷുറൻസ് കവരേജ് നൽകുന്നതാണ്. ഖാരിഫ്, റാബി സീസണുകളിൽ യഥാക്രമം ജൂലൈ 15, ഡിസംബർ 15 വരെയാണ് കർഷകർക്ക് പദ്ധതിയിൽ ചേരുന്നതിനുള്ള സമയം. ഓരോ സീസണുകളിലും എംപാനൽ ചെയ്ത ഇൻഷുറൻസ് കമ്പനികളിൽ നിന്ന് ഏറ്റവും കുറഞ്ഞ പ്രീമിയം നൽകപ്പെട്ടിട്ടുള്ള കമ്പനിയെ പദ്ധതി നടത്തിപ്പിനായി തിരഞ്ഞെടുക്കുന്നു. അതിനുശേഷം പദ്ധതി നടത്തിപ്പിന്റെ വിശദമായ നോട്ടീഫിക്കേഷൻ സംസ്ഥാന സർക്കാർ വിജ്ഞാപനമായി ഇറക്കുന്നതാണ്. പിഎംഎഫ്ബിഡെ പദ്ധതി പ്രകാരം വെള്ളപ്പൊക്കം, മണ്ണിടിച്ചിൽ എന്നിവ മൂലമുണ്ടാകുന്ന നഷ്ടങ്ങൾക്ക് പദ്ധതി മാനദണ്ഡപ്രകാരം വ്യക്തിഗത ഇൻഷുറൻസ് കവരേജ് നൽകുന്നതാണ്. ഡബ്ല്യുബിസിഐഎസ്

പദ്ധതി നടപ്പിലാക്കുന്ന സ്ഥലങ്ങളിൽ ബന്ധപ്പെട്ട കാലാവസ്ഥാകേന്ദ്രങ്ങൾ രേഖപ്പെടുത്തുന്ന കാലാവസ്ഥാ വ്യതിയാനത്തിനാണ് പദ്ധതി മാനദണ്ഡങ്ങൾക്ക് വിധേയമായി നഷ്ടപരിഹാരം നിർണയിക്കുന്നത്. ഈ പദ്ധതികളിൽ കർഷകർക്ക് അക്ഷയ/ജനസേവനകേന്ദ്രങ്ങൾ, ബാങ്കുകൾ, അംഗീകൃത ബ്രോക്കിങ് സ്ഥാപനങ്ങൾ, മൈക്രോ ഇൻഷുറൻസ് ഏജന്റ് എന്നിവർ മുഖാന്തിരം പദ്ധതിയിൽ ചേരാവുന്നതാണ്.

മൃഗസംരക്ഷണമേഖലയിലും കരുതൽ അനിവാര്യം

കർഷകൻ തന്റെ കുടുംബത്തിലെ ഒരംഗമെന്ന നിലയിൽ പോറ്റിവളർത്തുന്നവയാണ് കന്നുകാലികൾ. വളരെയധികം വില നൽകി വാങ്ങുകയും പ്രധാന വരുമാന സ്രോതസ്സായി സംരക്ഷിച്ചുപോരുകയും ചെയ്യുന്ന കന്നുകാലികൾക്കുണ്ടാകുന്ന അപകടങ്ങൾ ഒരുകർഷകനും താങ്ങാൻ കഴിയില്ല. ഇത്തരം സാഹചര്യത്തിൽ മൃഗസംരക്ഷണ വകുപ്പിന്റെ ഗോസമൃദ്ധിപോലുള്ള ഇൻഷുറൻസ് പദ്ധതികൾ കർഷകനും കുടുംബത്തിനും കൈത്താങ്ങായി വർത്തിക്കുമെന്നതിൽ സംശയമില്ല. കന്നുകാലികൾക്കൊപ്പം ഉടമകൾക്കും പരിരക്ഷ ഉറപ്പാക്കുന്നതിനുവേണ്ടി മൃഗസംരക്ഷണ വകുപ്പിന്റെ നേതൃത്വത്തിൽ ആരംഭിച്ചിട്ടുള്ള പുതിയ പദ്ധതിയായ ഗോസമൃദ്ധി പ്ലസ് സംസ്ഥാനത്ത് ലഭ്യമായതിൽ ഏറ്റവും കുറഞ്ഞ പ്രീമിയം നിരക്ക് ഉള്ള പദ്ധതിയാണ്. സമയബന്ധിതമായി നഷ്ടപരിഹാരത്തുക കർഷകന്റെ ബാങ്ക് അക്കൗണ്ടിലേക്ക് നൽകുന്ന എന്നതാണ് ഒരു പ്രത്യേകത. ജനറൽ വിഭാഗത്തിന് പ്രീമിയം തുകയുടെ 50 ശതമാനവും എസ്സി/എസ്ടി വിഭാഗത്തിന് 70 ശതമാനവും പദ്ധതി പ്രകാരം സബ്സിഡി നൽകുന്നതാണ്. ഉരുക്കൾക്കൊപ്പം കർഷകനും രണ്ട് ലക്ഷം രൂപയുടെ അപകട മരണ ഇൻഷുറൻസ് പരിരക്ഷ ലഭിക്കുമെന്നതാണ് ഏറ്റവും ആകർഷണീയഘടകം. ഒരു വർഷത്തേക്ക് 42 രൂപയും മൂന്ന് വർഷത്തേക്ക് 114 രൂപയും മാത്രം കർഷകൻ ഇതിനായി നൽകിയാൽ മതി.

കർഷകർക്ക് അവരുടെ മേഖലയിൽ തുടരുന്നതിനു വേണ്ട പ്രചോദനം നൽകുക, അതുപോലെ പുതുസംരംഭകരെ ഈ മേഖലയിലേക്ക് ആകർഷിക്കുക എന്നീ രണ്ടു ലക്ഷ്യങ്ങളാണ് കാർഷിക മേഖലയിൽ സർക്കാരിനും വകുപ്പുകൾക്കും പ്രാഥമികമായിട്ടുള്ളത്. ഇതിനായി കർഷകരുടെ സാമ്പത്തികശ്രേണി ഉറപ്പുവരുത്തേണ്ട ചുമതല കൂടി വകുപ്പിനുണ്ട്. സംസ്ഥാനത്തെ മുഴുവൻ കർഷകരെയും വിള ഇൻഷുറൻസിന്റെയും കന്നുകാലി ഇൻഷുറൻസിന്റെയും പരിധിയിൽ കൊണ്ടുവരാനാണ് വകുപ്പുകൾ ഉദ്ദേശിക്കുന്നത്. പ്രതിസന്ധി ഘട്ടത്തിൽ എന്നും കർഷകർക്ക് ഒരു കൈത്താങ്ങ് തന്നെയായിരിക്കും ഈ പദ്ധതികൾ.



(ലേഖകൻ ഫാ. ഇൻഫർമേഷൻ ബ്യൂറോ അഗ്രികൾച്ചറൽ ഓഫീസറാണ്)