

# ആദായം വിരിയിക്കാൻ മുല്ലച്ചെടികൾ



## കൃഷിയുഗം



ഡോ. ജൈരജ് കുമാർ അസിസ്റ്റന്റ് ഡയറക്ടർ മുഗസംരക്ഷണ വകുപ്പ്, കൊല്ലം ഫോൺ: 984711827

ഗുണ്ടുമല്ലിക) കുറ്റിമുല്ലയാണ് കേരളത്തിൽ സംരംഭമായി തുടങ്ങാവുന്ന ഇനം.

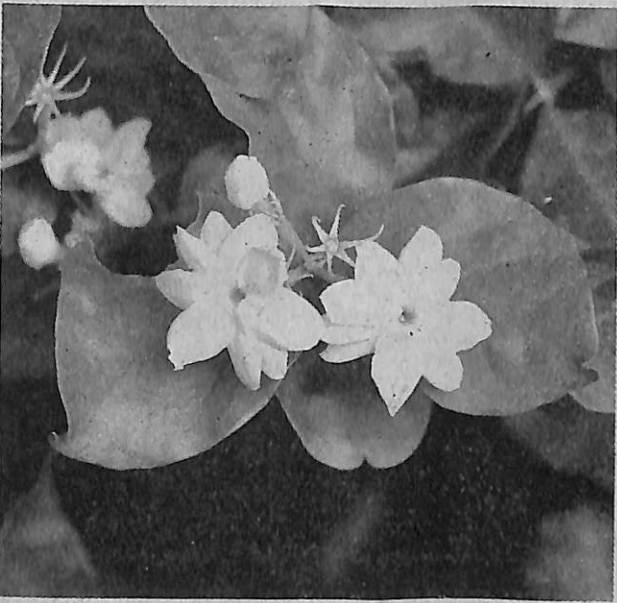
പുവിറുക്കാൻ ആളില്ലാതെ വരുന്നതാണ് കുറ്റിമുല്ലയുടെ പ്രശ്നം. പുനുള്ളി പുനുള്ളി കൈവിരൽ കൃഷ്ണത്തല്ലോ എന്നാണ് കർഷകർ പറയാറ്. എന്നാൽ കൈ കൃഷ്ണയാൻ വീട്ടിലെല്ലാവരും തയ്യം റാണെങ്കിൽ കുറ്റിമുല്ല കസറും. സുഗന്ധമുള്ള പണം കൈനിയെ വാരാം.

നല്ല വെയിലടിക്കുന്നതും നിർവാഴ്ചയുള്ളതുമായ ഇടമാണ് കുറ്റിമുല്ലയ്ക്ക് യോജിച്ചത്. അധികം മുപ്പത്താത്ത കമ്പുകൾ (ഗുണ്ടുമല്ലിക) നടീൽ വസ്തുക്കളായ വാങ്ങാം. കമ്പുകളുടെ കീഴ്ഭാഗം ചെരിച്ചു മുറിച്ച് വെള്ളത്തിൽ മുക്കിയ ശേഷം വേരു പിടിക്കാൻ സഹായിക്കുന്ന ഹോർമോൺ പൊടിയായി (ROOTEX, KERADH) അമർത്തിയ ശേഷം പശിമരാശി മണ്ണു നിറച്ച ചെറുകു

വറുകളിൽ ഒരു കൈവിരൽ താഴ്ത്തി നടാം. കവറുകളിൽ നട തൈകൾ നടുന്നതിനുള്ളിൽ നിന്നു വാങ്ങുവാനും കിട്ടും.

ഒന്നരയടി നീളത്തിലും വിരിയിലും താഴ്ചയിലും കുഴികളെടുത്ത് വെയിൽ കൊള്ളിച്ച് ഇടണം. കുഴികൾ തമ്മിൽ 1 മീറ്റർ അകലമാവാം. കുഴികളിലെ താഴ്ചമണ്ണു ഇളക്കി തൊണ്ട് ചകിരിഭാഗം മുകളിൽ വരത്തക്കവണ്ണം അടുക്കിയ ശേഷം 5 കിലോ ഉണക്കച്ചാണകപ്പൊടി, 100 ഗ്രാം വേപ്പിൻപിണ്ണാക്ക്, 100 ഗ്രാം എല്ലുപൊടി 2 പിടി ആറ്റുമണൽ അരിച്ചത് എന്നിവയുടെ മിശ്രിതമിട്ട് അതിന് മുകളിൽ ഒരു ചാൺ അകലത്തിൽ 2 തൈകൾ നടാം. 2 മാസമിടയ്ക്ക് വളപയോഗം വേണം. വേപ്പിൻപിണ്ണാക്ക്, കടലപ്പിണ്ണാക്ക്, എന്നിവ പുളിപ്പിച്ച് ചാണകത്തളിയുമായി ചേർത്ത് വളമാക്കാം. ചുവട്ടിൽ പുതയിടുകയും കളപ്പറിക്കുകയും വേണം.

രണ്ടാം മാസം മുതൽ മുല്ല പൂവിട്ട് തുടങ്ങും. 6-ാം മാസം മുതൽ പുവെടുക്കാം. പുനുള്ളിയെ



ടുത്ത ശേഷം അല്ലിയൊടിച്ച് കളഞ്ഞാൽ വീണ്ടും പൊട്ടിമുളയ്ക്കും. സൂര്യനുദിക്കുമ്പോഴാണ് പു പറിക്കേണ്ടത്. മണ്ണിൽ നിന്ന് ഒന്നരയടി ഉയരത്തിൽ കൊമ്പുകൾ മുറിച്ച് മാറ്റി പ്രുണിം നടത്തണം. മീഥുനം, കർക്കിടക മാസങ്ങളാണ് പ്രുണിംഗിന് നല്ലത്. പ്രുണിംഗിന് മുമ്പായി നന നിറുത്തുകയും പിന്നീട് തുടരുകയും വേണം. മുറിപ്പാടുകളിൽ രോഗ ബാധയുണ്ടാവാതിരിക്കാൻ കുമ്മായവും തുരിശും ചേർത്ത ബോർഡോ കൃഷ്ണി പുരട്ടാം.

മൂന്നു വർഷത്തിനുള്ളിൽ പരമാവധി പൂക്കൾ കിട്ടും. ഒരേക്കർ സ്ഥലത്ത് 1000 തടമെടുക്കാം. 2000 മുല്ലത്തൈകൾ നടാം. ഒരു ചെടിയിൽ നിന്നും ദിവസം 50 ഗ്രാം പുപറിക്കാം. 900 മുതൽ 600 രൂപ വരെ കിലോയ്ക്ക് കിട്ടുന്ന മുല്ലയ്ക്ക് ആരും നല്ല നമസ്കാരം പറഞ്ഞു പോകും.

### മുല്ലയെ നല്ലതാക്കാൻ

മീഥുനം, കർക്കിടക മാസങ്ങളിൽ മുല്ലയ്ക്ക് പൂക്കൾ കുറവാണ്. ജൈവവളം കൂടാതെ നേർത്ത രീതിയിൽ രാസവളങ്ങൾ കൂടിയുക്തി ഭദ്രമായി ഉപയോഗിച്ചാൽ മുല്ല നന്നായി പൂവിടും. ചെടിയുടെ അകലത്തിൽ നിന്ന് രണ്ടര അടി അകലത്തിൽ തടമെടുത്ത് കളകൾ നീക്കം ചെയ്ത് രാസവളമിടാം. ഒരു ചുവടിന് 100 ഗ്രാം തുരിയ 300 ഗ്രാം എല്ലുപൊടി 125 ഗ്രാം പൊട്ടാഷ് എന്നിവ 5 കിലോ കമ്പോസ്റ്റ് കാലി വളർത്തൽ ചേർത്തിടാം. വളപയോഗത്തിന് മുമ്പായി കളകൾ ഉറപ്പായും നീക്കണം.

ചുവട്ടിൽ പുതയിടുന്നതും കള നിയന്ത്രണത്തിനും ഈർപ്പം നിലനിറുത്തുന്നതിനും നല്ലതാണ്. വേനൽക്കാലത്ത് ഒന്നിടവിട്ട് ന

നവേണം. തടം എപ്പോഴും 3-4 അഞ്ച് താഴ്ചയിൽ ഉണ്ടാവണം.

മുല്ലച്ചെടി പൂഷ്പിക്കുന്നതിന് ഫോസ്ഫറസ് അടങ്ങിയ വളങ്ങൾ കൊടുക്കുന്നത് നല്ലതാണ്. രണ്ടാഴ്ച കൂടുമ്പോൾ സൂപ്പർ ഫോസ്ഫേറ്റ് / റോക്ക് ഫോസ്ഫേറ്റ് (രാജ് ഫോസ്ഫേറ്റ്) ചുവട്ടിൽ ചെറുതായി വിതറി കൊടുക്കുക. കൂടുതൽ പൂഷ്പങ്ങൾ ഉണ്ടാകുന്നതിന് കാണാം. മറ്റൊരു മാർഗ്ഗം പുകയ്ക്കലാണ്. ചെടികൾ ഷീറ്റ് കൊണ്ട് പുതച്ചശേഷം അടയിൽ പുകയിട്ട് കൊടുക്കുക. ചെറിയ നെരിപ്പോടിയിൽ ഉണങ്ങിയ തൊണ്ട് ഇട്ട് പുകയ്ക്കാം. തീകത്താതിരിക്കുവാൻ ശ്രദ്ധിക്കണം. പുക അര മണിക്കൂറോളം നിലനിർത്തിയശേഷം എടുത്ത് മാറ്റി അടുത്ത ഭാഗത്ത് ആവർത്തിക്കാം. രണ്ടാഴ്ച കൂടുമ്പോൾ പുകയ്ക്കുന്നത്. പൂക്കളുടെ ഉൽപാദനത്തിൽ ഗണ്യമായ വർദ്ധനവുമാ ഉണ്ടാകും. ഉത്പാദകങ്ങളിലും, പുവിന് വില കൂടാൻ സാദ്ധ്യതയുള്ള സമയത്തും ഫോസ്ഫേറ്റ് വളം നൽകുന്നതിലും

പുകയ്ക്കുന്നതിലും വേറെയും മുല്ലപ്പു അധികമായി ഉണ്ടാകുന്നതിന് കഴിയും. ഇലയിൽ ചെറിയ പുള്ളികൾ മഴക്കാലങ്ങളിൽ ഉണ്ടാകാൻ സാദ്ധ്യത ഏറെ ആണ്. കൂടാതെ മുല്ലമൊട്ട് കൊഴിഞ്ഞു പോകുന്നതും കാണാം. സൂര്യോമോണാസ് പത്ത് മില്ലി ഒരു ലിറ്റർ വെള്ളത്തിൽ കലക്കി സ്പ്രേ ചെയ്താൽ ഇത് അനായാസകരമായി നിയന്ത്രണപ്പെടുന്നതാണ്.

പുവെട്ടു തുരക്കുന്ന മൊട്ടുപുഴു, ഇലയുടെ ഹരിതകം കാർന്നു തിന്നുന്ന ഇല ചുരുട്ടിപ്പുഴു, ഇലയുടെ നിറുറ്റുന്ന റേതപ്രാണി, വെള്ളപ്പാടുകൾ ഇലയിൽ വി

ഴ്ത്തുന്ന മണ്ഡരി, പുവെട്ടുകുളുടെ വളർച്ച തടയുന്ന പൂപ്പേൻ എന്നിവയാണ് മുല്ലയുടെ ശത്രുക്കൾ.

പൂപ്പേൻ, മണ്ഡരി എന്നിവയ്ക്ക് DIMETHOATE (ROGER) 2 മില്ലി ഒരു ലിറ്റർ വെള്ളത്തിൽ ഉപയോഗിക്കാം. വേപ്പിൻ കീടനാശിനി (NEEMSA, NIMBICIDIN, AMRUTH NEEM) 5 മില്ലി ഒരു ലിറ്റർ വെള്ളത്തിൽ ഉപയോഗിക്കാം. പൂപ്പേൻകൈതിരെ QUINALPHOS (EKALUX) 2 മില്ലി/ഒരു ലിറ്റർ വെള്ളത്തിൽ പ്രയോഗിക്കാം.

2 മുതൽ 3 വർഷം വരെ മുല്ല പുത്തു നിറയുന്ന കാലയളവാണ്. നല്ല വണ്ണം ശ്രദ്ധിച്ചാൽ ഒരു ഹെക്ടറിൽ നിന്ന് 3 ടൺ പൂക്കൾ കൂറഞ്ഞത് ലഭിക്കും.

### മുല്ലപ്പുത്തലം

### സൗന്ദര്യരഹസ്യം

വിശ്വസ്യദിമാരുടെ സൗന്ദര്യത്തിൽ മുല്ലപ്പുത്തലത്തിന്റെ സ്ഥാനം ഇന്ന് ഹെസ്യമല്ല. ചർമ്മത്തിലേക്ക് അഴ്ന്നിറങ്ങി ദിവ

സങ്ങളോളം ലാവണ്യവും മുദുതയും നിലനിറുത്താൻ മുല്ലപ്പുത്തലത്തിനാവും. കാർക്കുന്തൽ സമൃദ്ധിയ്ക്കും, തലമുടിയിലെയും, തലയിലെയും പരാദരോഗങ്ങൾക്കും ഉത്തമമാണ് മുല്ലപ്പുത്തലം. ആർത്തവ സംബന്ധമായ വയറുവേദനകൾക്ക് മുല്ലപ്പുത്തലത്തിന്റെ തിരുമ്മൽ ഒരു ഉടൻപരിഹാരമാണ്.

കാൽക്കപ്പ് മുല്ലപ്പു, ഒന്നോ രണ്ടോ ഉണക്ക വാനിലാബ്ബിൻസ് മുറിച്ച്, കർപ്പൂരവള്ളി മുറിച്ച് രണ്ട് കഷ്ണം എന്നിവ ഒരു സിപ്പ്-ലോക്ക് ബാഗിലിട്ട് ഗ്ലാസ് ജാരിലിടണം. അതിലേക്ക് ഒരു കപ്പ് ലേവെണ്ണ ഒഴിക്കണം. 2 ദിവസം അന്തരീക്ഷ താപത്തിൽ തന്നെ സൂക്ഷിച്ചാൽ മുല്ലപ്പുത്തലം ഉണ്ടാക്കാം. മുടിയും, മേനിയും സുഗന്ധപുരിതമാക്കാൻ തയ്യാറായിക്കൊള്ളൂ. മുല്ലപ്പുത്തലം ഗ്യാരന്റി നൽകും.

മുല്ല എന്നും മുന്തിലാണ്. സൗരഭ്യത്തിലും ആദായത്തിലും മുല്ലയെ വെല്ലാൻ മറ്റ് പൂക്കൾ ഇന്നേവരെ വന്നിട്ടില്ല. ദൈവിക ആരാധനയ്ക്കും, വിവാഹത്തിനും, സുഗന്ധതൈല നിർമ്മാണത്തിനുമൊക്കെ ഉപയോഗിക്കുന്ന മുല്ലപ്പൂക്കൾ അധികവും മരുന്നാടിൽ നിന്നാണ് എത്തുന്നത്.

മലയാളികളുടെ അഭിനിവേശങ്ങളിലൊന്നാണ് കൂടമുല്ലപ്പൂക്കൾ. എല്ലാ നന്മനിറഞ്ഞ തുടക്കങ്ങൾക്കും മുല്ലപ്പൂവിന്റെ ചാരതയും സൗരഭ്യവും ഒഴിവാക്കാൻ കഴിയാത്ത സാന്നിദ്ധ്യമായിരിക്കുന്നു. ഇന്ന് മുല്ലപ്പൂക്കളധികവും തമിഴ്നാട്ടിൽ നിന്നാണ് വരുന്നത്. എന്നാൽ കേരളത്തിൽ വിരിയുന്ന പൂക്കൾക്ക് ഉയർന്ന സൗരഭ്യവും ചന്തവും ഉള്ളതിനാൽ എല്ലാ കാലത്തും നല്ല ഡിമാന്റുണ്ട്. ജാസ്മിൻ സാമ്പക് എന്ന ശാസ്ത്രനാമത്തിലറിയപ്പെടുന്ന(

