

സമാനതകളില്ലാത്ത കാർഷിക പ്രതിസന്ധിയിലൂടെ നമ്മുടെ നാട് കടന്നുപോകുമ്പോൾ കേരളത്തിന്റെയും, ഭാരതത്തിന്റെയും കാർഷിക മേഖലയിലൂടെ ഒരു യാത്ര....

പാഠശാല

veekshanampadasala@gmail.com

www.facebook.com/veekshanampadasala

കേരളം ഭൂമിയുടെ ഉപയോഗം, വിളകൾ

കേരളത്തിന്റെ മൊത്തം ഭൂവിസ്തൃതി 38.86 ലക്ഷം ഹെക്ടറാണ്. 2016-17 ലെ കണക്കുകളനുസരിച്ച് മൊത്തം വിള വിസ്തൃതി ഇതിൽ 66 ശതമാനമാണ്. കൂടാതെ വനഭൂമി (28 ശതമാനം), കാർഷികേതരവശ്യങ്ങൾക്കുപയോഗിക്കുന്ന ഭൂമി (11 ശതമാനം), കൃഷിക്ക് അനുയോജ്യമായ പാഴ്ഭൂമി (3 ശതമാനം), തിരിച്ചുഭൂമി (3 ശതമാനം) എന്നിവയുമുണ്ട്. 2000-ൽ 30 ലക്ഷം ഹെക്ടറിലുണ്ടായിരുന്ന വിള വിസ്തൃതി 2016-17 ൽ 25.84 ലക്ഷം ഹെക്ടറായി കുറഞ്ഞിരിക്കുന്നു. കേരളത്തിന്റെ നാണുവിളകൾക്കാണ് ഒന്നാം സ്ഥാനം.

ആകെ കൃഷി വിസ്തൃതിയുടെ 62.46 ശതമാനം സ്ഥലത്ത് നാണുവിളകളാണ്. ഭക്ഷ്യവിളകളായ നെല്ല്, കപ്പ, പയർ വർഗ്ഗങ്ങൾ എന്നിവ കൃഷി വിസ്തൃതിയുടെ 9.3 ശതമാനം സ്ഥലത്തു മാത്രമാണ്. നാണുവിളകളിൽ ഏറ്റവുമധികം കൃഷി വിസ്തൃതി തെങ്ങിനാണ് (30 ശതമാനം), റബ്ബറാണ് രണ്ടാമത് (21.3 ശതമാനം), കൂടുമുളക് (3.3 ശതമാനം), കാപ്പി (3.28 ശതമാനം) എന്നിങ്ങനെ മറ്റു നാണുവിളകളുടെ വിസ്തൃതി.നെൽകൃഷിയുടെ വിസ്തൃതി മൂന്നാമതാണ് (6.6 ശതമാനം).



ഡോ. സാബിൻ ജോർജ്ജ് 9446203839 drsabinggeorge10@gmail.com



നമ്മുടെ കൃഷി

കേരളത്തിലെ മുഖ്യ വിളകൾ

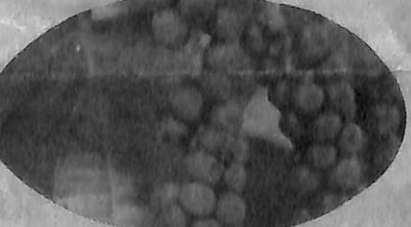
നെല്ല് കേരളത്തിന്റെ അന്നദാതാവായ മുഖ്യ വിളയാണ് നെല്ല്. സംസ്ഥാനത്ത് കൃഷി ചെയ്യപ്പെടുന്ന ഭൂവിസ്തൃതിയുടെ 6.6 ശതമാനമാണ് നെൽകൃഷി. 1980-ൽ 8 ലക്ഷം ഹെക്ടർ വിസ്തൃതിയുണ്ടായിരുന്ന നെൽ വയലുകൾ 2016-17 ൽ കേവലം 1.71 ലക്ഷം ഹെക്ടറായി ചുരുങ്ങിയിരിക്കുന്നു. 1980-ൽ 12.9 ലക്ഷം മെട്രിക് ടണ്ണുണ്ടായിരുന്ന നെല്ലിന്റെ ഉല്പാദനമാവട്ടെ 2016-17-ൽ 4.37 ലക്ഷം മെട്രിക് ടണ്ണായി കുറഞ്ഞു. പാലക്കാട്, ആലപ്പുഴ, തൃശ്ശൂർ, കോട്ടയം എന്നിവയാണ് പ്രധാന നെല്ലുല്പാദന ജില്ലകൾ.



തെങ്ങ് കേരളത്തിന്റെ കൃഷി വിസ്തൃതിയിൽ 7.81 ലക്ഷം ഹെക്ടറിലാണ് തെങ്ങുകൃഷിയുള്ളത്. സംസ്ഥാനത്തിന്റെ മൊത്തം കൃഷിവിസ്തൃതിയിൽ ഒന്നാം സ്ഥാനം തെങ്ങിനാണ്. റബ്ബറും, നെല്ലുമാണ് കൃഷി വിസ്തൃതിയിൽ രണ്ടും, മൂന്നും സ്ഥാനത്ത്. ഭാർതത്തിൽ തെങ്ങു കൃഷി ചെയ്യുന്ന സ്ഥലവിസ്തൃതിയിൽ കേരളമാണ് മുൻപിലെങ്കിലും ഉല്പാദനത്തിൽ മൂന്നാം സ്ഥാനത്താണ്. നമ്മുടെ മുൻപിലുള്ള തമിഴ്നാടും, ആന്ധ്രയും ഒരു ഹെക്ടറിൽ നിന്ന് യഥാക്രമം 14873, 13808 തേങ്ങ ഉല്പാദിപ്പിക്കുമ്പോൾ നമ്മുടേത് കേവലം 6.883 ആണ്.



കുരുമുളക് ഉല്പാദനത്തിൽ ലോകത്തിൽ മൂന്നാം സ്ഥാനമാണ് ഭാരതത്തിനുള്ളത്. വിയറ്റ്നാമിനും, ഇന്ത്യനേഷ്യക്കുമാണ് ആദ്യസ്ഥാനങ്ങൾ. കർണ്ണാടകം, തമിഴ്നാട്, കേരളം എന്നീ സംസ്ഥാനങ്ങളിലെ പശ്ചിമഘട്ട മലഞ്ചെരുവുകളിലാണ് മുഖ്യമായും കുരുമുളക് കൃഷി ചെയ്യപ്പെടുന്നത്. രാജ്യത്തെ കുരുമുളക് ഉല്പാദനത്തിന്റെ 75 ശതമാനവും കേരളത്തിൽ നിന്നാണ്.



കശുവണ്ടി ലോകത്തിൽ ഏറ്റവും കൂടുതൽ അസംസ്കൃത കശുവണ്ടി ഉല്പാദിപ്പിക്കുന്ന രാജ്യമാണ് ഭാരതം. വിയറ്റ്നാ, ബ്രസീൽ, ടാൻസാനിയ, ഐവറി കോസ്റ്റ് എന്നിവയാണ് മറ്റ് പ്രധാന ഉല്പാദകർ. കശുവണ്ടി കൃഷി വിസ്തൃതിയിൽ ആന്ധ്രപ്രദേശും, ഉല്പാദനത്തിൽ മഹാരാഷ്ട്രയുമാണ് മുൻപിൽ.



കൃഷിയുടെ കനിവിൽ

2011-ലെ സെൻസസ് പ്രകാരം ഇന്ത്യയിലെ ജനസംഖ്യയുടെ ഏകദേശം 55 ശതമാനം കൃഷി, അനുബന്ധമേഖലകളെ ആശ്രയിച്ച് ഉപജീവനം നടത്തുന്നു. രാജ്യത്തിന്റെ മൊത്തം മൂല്യവർദ്ധനവിന്റെ (Gross Value Added - GVA) 15.4 ശതമാനമാണ് ഈ മേഖല സംഭാവന ചെയ്യുന്നത്. കേരള സംസ്ഥാനത്തിന്റെ മൊത്തം മൂല്യവർദ്ധനവിൽ കൃഷി, അനുബന്ധ മേഖലയുടെ പങ്ക് ഏകദേശം 10.85 ശതമാനമാണ്. ഇന്ത്യയിലെ മൊത്തം ഭക്ഷ്യധാന്യ ഉല്പാദനം 252.68 ദശലക്ഷം ടണ്ണും, പയർവർഗ്ഗങ്ങൾ, എണ്ണക്കുരുക്കൾ എന്നിവയുടെ ഉല്പാദനം പ്രതിവർഷം യഥാക്രമം 17.20, 26.68 ദശലക്ഷം ടണ്ണുമാണ്. ഭക്ഷ്യധാന്യങ്ങളിൽ നെല്ലിന്റെയും, ഗോതമ്പിന്റെയും ഉല്പാദനം യഥാക്രമം 104.8, 88.9 ദശലക്ഷം ടൺ എന്ന നിലയിലാണ്. മറ്റു ധാന്യങ്ങളുടേത് (Coarse Cereals) 41.75 ദശലക്ഷം ടണ്ണുമാണ്. തൊഴിലും, അന്നവും നൽകി മനുഷ്യരാശിയെ നിലനിർത്തുന്നത് കൃഷിയാണ്.

2011-ലെ സെൻസസ് പ്രകാരം ഇന്ത്യയിലെ ജനസംഖ്യയുടെ ഏകദേശം 55 ശതമാനം കൃഷി, അനുബന്ധമേഖലകളെ ആശ്രയിച്ച് ഉപജീവനം നടത്തുന്നു. രാജ്യത്തിന്റെ മൊത്തം മൂല്യവർദ്ധനവിന്റെ (Gross Value Added - GVA) 15.4 ശതമാനമാണ് ഈ മേഖല സംഭാവന ചെയ്യുന്നത്. കേരള സംസ്ഥാനത്തിന്റെ മൊത്തം മൂല്യവർദ്ധനവിൽ കൃഷി, അനുബന്ധ മേഖലയുടെ പങ്ക് ഏകദേശം 10.85 ശതമാനമാണ്. ഇന്ത്യയിലെ മൊത്തം ഭക്ഷ്യധാന്യ ഉല്പാദനം 252.68 ദശലക്ഷം ടണ്ണും, പയർവർഗ്ഗങ്ങൾ, എണ്ണക്കുരുക്കൾ എന്നിവയുടെ ഉല്പാദനം പ്രതിവർഷം യഥാക്രമം 17.20, 26.68 ദശലക്ഷം ടണ്ണുമാണ്. ഭക്ഷ്യധാന്യങ്ങളിൽ നെല്ലിന്റെയും, ഗോതമ്പിന്റെയും ഉല്പാദനം യഥാക്രമം 104.8, 88.9 ദശലക്ഷം ടൺ എന്ന നിലയിലാണ്. മറ്റു ധാന്യങ്ങളുടേത് (Coarse Cereals) 41.75 ദശലക്ഷം ടണ്ണുമാണ്. തൊഴിലും, അന്നവും നൽകി മനുഷ്യരാശിയെ നിലനിർത്തുന്നത് കൃഷിയാണ്.

താങ്ങാവാനും താങ്ങുവില, വിള ഇൻഷുറൻസ്

തിരഞ്ഞെടുത്ത കാർഷിക വിളകൾക്ക് താങ്ങുവില (MSP- Minimum Support Price) അല്ലെങ്കിൽ മാനുവൽ വില (Fair and Remunerative Price) കേന്ദ്ര സർക്കാർ പ്രഖ്യാപിക്കാറുണ്ട്. ഇതിന് സർക്കാരിന് ഉപഭോഗം നൽകാൻ കമ്മീഷൻ ഫോർ അഗ്രിക്കൾച്ചറൽ കോസ്റ്റ്സ് ആൻഡ് പ്രൈസസ് (CACFP) രൂപീകരിച്ചിരിക്കുന്നു. താങ്ങുവില നിശ്ചയിക്കേണ്ട വിളകളിൽ 14 എണ്ണം ഖാരിഫ് അഥവാ വിശിഷ്ട വിളകളും, 6 എണ്ണം റാബി വിളകളും, രണ്ടെണ്ണം വാണിജ്യവിളകളുമാണ്. 22 വിളകൾക്ക് നിർബന്ധിത MRP-യുംകരിമ്പിന് FRP-യും പ്രഖ്യാപിക്കുന്നു. 22 വിളകളിൽ 7 ധാന്യങ്ങൾ (നെല്ല്, ഗോതമ്പ്, ബാർലി, ജോവർ, ബജ്റ, ചോളം, റാഗി), 5 പയർ വർഗ്ഗങ്ങൾ (gram, arhar/tur, moong, urad, lentil), 8 എണ്ണക്കുരുക്കൾ (നിലക്കടല, റോപ്പ് സീഡ്/മസ്താർഡ്, toria, സൂര്യകാന്തി, സോയാബീൻ, സെസം, സൺഫ്ളവർ, നിഗർസിഡ്) എന്നിവ ഉൾപ്പെടുന്നു. കൂടാതെ പരുത്തി, ചണം, കൊപ്ര, തൊണ്ടുകളെത്തേങ്ങ എന്നിവയുമുണ്ട്. പ്രകൃതി ദുരന്തം, വിളനാശം എന്നിവ മൂലമുണ്ടാകുന്ന നഷ്ടങ്ങളിൽ നിന്ന് കർഷകർക്ക് സംരക്ഷണം നൽകാൻ ദേശീയ വിള ഇൻഷുറൻസ് പദ്ധതിയും (National Insurance Scheme) ഉണ്ട്.



ഭീഷണിയായി കാലാവസ്ഥാ മാറ്റം

കേന്ദ്ര സർക്കാരിന്റെ സാമ്പത്തികാവലോകന റിപ്പോർട്ടനുസരിച്ച് ഉയരുന്ന അന്തർദ്ദേശീയ താപനില, കുറയുന്ന വർഷപാതം, വളരെ കൂടിയ അല്ലെങ്കിൽ തിരകുറഞ്ഞ മഴ തുടങ്ങിയ കാലാവസ്ഥാ മാറ്റത്തിന്റെ ഫലമായി കാർഷിക വരുമാനത്തിൽ ശരാശരി 15-18 ശതമാനം കുറവ് ജലസേചനമുള്ള മേഖലകളിലും, 20-25 ശതമാനം ജലസേചനമെത്താത്ത സ്ഥലങ്ങളിലും ഉണ്ടാകുമെന്ന് കണക്കാക്കുന്നു. അതിനാൽ കാലാവസ്ഥാ മാറ്റത്തെ നേരിടാൻ കൂടുതൽ ഫലപ്രദമായ ജലസേചന പദ്ധതികളായ ഡ്രിപ്പ്, സ്പ്രിങ്ക്ളർ, വിളകൾ ഉപയോഗിക്കണമെന്നും ആവശ്യപ്പെടുന്നു.

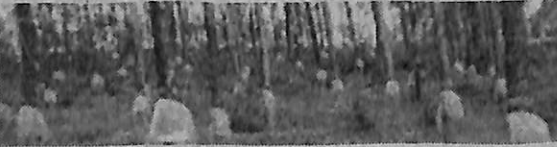


# തോട്ടവിളകൾ

ഏകദേശം 14 ലക്ഷം കുടുംബങ്ങൾക്ക് ഉപജീവന മാർഗ്ഗം നേടിക്കൊടുക്കുന്ന, ഭാരതത്തിന്റെ കയറ്റുമതി വരുമാനത്തിന്റെ ഭാഗമായ തോട്ടവിളകൾ സമ്പദ്വ്യവസ്ഥയിൽ ഏറെ പ്രാധാന്യമർഹിക്കുന്നു. തെക്കെ ഇന്ത്യയിലെ നാലു പ്രധാന തോട്ടവിളകളായ റബ്ബർ, തേയില, കാപ്പി, ഏലം എന്നിവയുടെ കൃഷിയിൽ കേരളം മുഖ്യപങ്കു വഹിക്കുന്നു.

കേരളത്തിന്റെ യഥാർത്ഥ കൃഷി ഭൂമിയിൽ 7.04 ലക്ഷം ഹെക്ടറിയാണ് (27.29 ശതമാനം ഭൂവിസ്തൃതി) ഈ നാലുവിളകൾ കൃഷി ചെയ്യപ്പെടുന്നത്. ഇന്ത്യയിൽ റബ്ബർ കൃഷിയിൽ മുൻപിൽ നിൽക്കുന്നത് കേരളമാണ്. രാജ്യത്തെ സ്വാഭാവിക റബ്ബറിന്റെ ഉത്പാദനത്തിൽ 92 ശതമാനവും കേരളത്തിൽ നിന്നാണ്. കേരളത്തിലെ കാപ്പി കൃഷിസ്ഥലത്തിന്റെ 97.1% വും റോബസ്റ്റാ ഇനമാണ്.

രാജ്യത്തെ മൊത്തം കാപ്പി ഉത്പാദനത്തിന്റെ 70.4 ശതമാനം ഉത്പാദിപ്പിക്കുന്നത് കർണ്ണാടക സംസ്ഥാനമാണ്. തൊട്ടു പിന്നിൽ കേരളവും. ലോകത്തിൽ തേയില ഏറ്റവും കൂടുതൽ ഉത്പാദിപ്പിക്കുന്ന രാജ്യങ്ങളിലൊന്നായ ഭാരതത്തിന്റെ സംഭാവന 24.8 ശതമാനമാണ്. രാജ്യത്ത് തേയില കൃഷി ചെയ്യുന്ന പ്രദേശത്തിന്റെ 5.03 ശതമാനവും, മൊത്തം ഉത്പാദനത്തിന്റെ 6.3 ശതമാനവും കേരളത്തിലാണ്. ലോകത്തിൽ ഏറ്റവുമധികം ചെറിയ ഏലം ഉൽപാദിപ്പിക്കുന്ന രാജ്യങ്ങളിൽ രണ്ടാമതാണ് ഭാരതം. കേരളത്തിന്റെ തോട്ടവിളകളിലും ഏലം ഏറെ പ്രാധാന്യമാണ്.



# പാൽ വിപ്ലവം, മത്സ്യസമൃദ്ധി

2016-17 ൽ 163.7 ദശലക്ഷം ടൺ പാലുൽപാദിച്ചു ഇന്ത്യയാണ് ലോകത്തിലെ ഏറ്റവും വലിയ ക്ഷീരോല്പാദക രാഷ്ട്രം. പാലിന്റെ പ്രതിശീർഷ ലഭ്യത ഭാരതത്തിൽ 352 ഗ്രാം ആണ്. രാജ്യത്തെ ക്ഷീരോല്പാദന സംസ്ഥാനങ്ങളിൽ കേരളം 14-ാം സ്ഥാനത്താണ്. മൊത്തം ഉൽപാദനത്തിന്റെ 1.5 ശതമാനമാണ് ഇത് (25.20 ലക്ഷം ഹെക്ട്രിക് ടൺ). കേരളത്തിൽ പാലിന്റെ പ്രതിശീർഷ ലഭ്യത 189 ഗ്രാം ആണ്. കേരളത്തിലെ പശുക്കളിൽ 94 ശതമാനം സങ്കരയിനങ്ങളാണ്. മുട്ട, മാംസം എന്നിവയുടെ ഉത്പാദനത്തിൽ കേരളം യഥാക്രമം ഒമ്പത്, ഏഴ് സ്ഥാനങ്ങളിലാണ്. ലോകത്തിൽ ഏറ്റവും കൂടുതൽ മത്സ്യം ഉത്പാദിപ്പിക്കുന്ന

രാജ്യങ്ങളിൽ രണ്ടാം സ്ഥാനത്താണ് ഇന്ത്യ. മത്സ്യകൃഷി വഴിയുള്ള ഉത്പാദനത്തിൽ ചൈനയ്ക്കു പിന്നിൽ രണ്ടാമത്. 107.9 ലക്ഷം ടൺ മൊത്തം ഉൽപാദനത്തിൽ 71.65 ലക്ഷം ടൺ ഉൾനാടൻ മത്സ്യ മേഖലയിൽ നിന്നും 36.3 ലക്ഷം ടൺ സമുദ്രത്തിൽ നിന്നുമാണ്. 2016-17 ൽ കേരളത്തിന്റെ മൊത്തം മത്സ്യ ഉൽപാദനം 6.76 ലക്ഷം ടണ്ണായിരുന്നു. ഇതിൽ 4.88 ലക്ഷം ടൺ സമുദ്രത്തിൽ നിന്നും 1.88 ലക്ഷം ഉൾനാടൻ മത്സ്യ ഉത്പാദനവുമാണ്. ദേശീയതലത്തിൽ ആറേ മത്സ്യ ഉത്പാദനത്തിന്റെ 66 ശതമാനം ഉൾനാടൻ മേഖലയിൽ നിന്നു ലഭിക്കുമ്പോൾ കേരളത്തിൽ ഉൾനാടിന്റെ സംഭാവന 28 ശതമാനമാണ്.



# പയർവർഗ്ഗ വിളകൾ

വിവിധയിനത്തിലായി 14,000ത്തിൽ പരം പയറിനങ്ങൾ ലോകത്തിലുണ്ടെങ്കിലും ഏതാനും പയറിനങ്ങൾ മാത്രമാണ് ഭക്ഷ്യയോഗ്യമായതും, ദീർഘകാലം കേടുകൂടാതെ സൂക്ഷിക്കാവുന്നതും, പ്രോട്ടീനുകളാലും, മിനറലുകളാലും സമ്പന്നമായതും. അവയെയാണ് ലോക ഭക്ഷ്യ കാർഷിക സംഘടന പരിസ്സ് എന്ന പയർ വിഭാഗത്തിൽപ്പെടുത്തിയിരിക്കുന്നത്.

വിശദൂ മാറ്റുന്നതിനൊപ്പം പോഷകക്കുറവ് പ്രത്യേകിച്ച് പ്രോട്ടീൻ കുറവ് മാറ്റാനുള്ള കഴിവ് ഇവയെ ലോകമെമ്പാടും പ്രിയഭക്ഷണവും പ്രധാന കാർഷികവിളയുമാക്കി മാറ്റുന്നു. പയർമണികൾ വിത്തുകളായി ലഭിക്കുന്ന ഇവ ലെഗ്യൂംസ് എന്ന പഴങ്ങൾ തരുന്നവയാണ്. 'ലെഗ്യൂമിനോസെ' കുടുംബത്തിലാണ് ഇവയുടെ സ്ഥാനം. ഗ്രീൻപീസ്, കടല, ബീൻസ് എന്നിവ ശീതകാല വിളകളും അമര, ചതുരപ്പയർ, കടല, കൊത്തമര ഇവ ഉഷ്ണകാല വിളകളുമാണ്.

അന്തരീക്ഷത്തിലെ നൈട്രജൻ ഉപയോഗിച്ച് മണ്ണിലെത്തിക്കുന്ന Nitrogen Fixers എന്ന സൂക്ഷ്മജീവികൾക്ക് പാർക്കാൻ വേരിൽ സ്ഥലം കൊടുക്കുന്ന പയർ ചെടികൾ മണ്ണിന്റെ ഘലഭൂയിഷ്ഠത വർദ്ധിപ്പിക്കുന്നു. പയർ വർഗ്ഗങ്ങളുടെ ഉത്പാദനത്തിൽ ഇന്ത്യയാണ് മുന്നിൽ. ലോകത്താകമാനം ഉത്പാദിപ്പിക്കുന്ന പയറിന്റെ 25 ശതമാനം ഇന്ത്യയിലാണ്. മധ്യപ്രദേശാണ് മുൻപിൽ. മഹാരാഷ്ട്രയും, രാജസ്ഥാനും അടുത്ത സ്ഥാനങ്ങളിൽ. ഇന്ത്യയിൽ നിന്ന് ഏറ്റവും കൂടുതൽ കയറ്റുമതി ചെയ്യുന്നത് കടല (Chick pea) ആണ്. കൂടുതൽ ഇറക്കുമതി പാഠനീഷയറും, ഉഴുന്ന്, കടല, വൻ പയർ, ചെറുപയർ, മുതിര, അമര, തുവര, മസൂർ പരിപ്പ്, പച്ചപ്പയർ, ഗ്രീൻപീസ്, ബീൻസ്, കൊത്തമര, ചതുരപ്പയർ, വാളപ്പയർ, സോയാബീൻ, നിലക്കടല എന്നിവയാണ് നമ്മുടെ പ്രധാന പയർ ഇനങ്ങൾ.



# കൃഷിയുടെ ആഗോള പെരുമ

ഐക്യരാഷ്ട്ര സംഘടനയുടെ ലോക ഭക്ഷ്യ കാർഷിക സംഘടനയെ കുറിച്ച്



## പൈതൃക പെരുമ ലഭിച്ച സ്ഥലങ്ങൾ

ഒഡീഷയിലെ കോറാപുട്ട് പ്രദേശത്തെ പരമ്പരാഗത കാർഷിക സമ്പ്രദായം, കാശ്മീരിലെ പാംപോറിലെ കുങ്കുമച്ചു കൃഷി, കേരളത്തിലെ കൂട്ടനാട്ടിലെ സമുദ്ര നിരപ്പിന് താഴെയുള്ള നെൽകൃഷി എന്നിവയാണ് ഇതുവരെ ഇന്ത്യയിൽ പൈതൃക പെരുമ ലഭിച്ച സ്ഥലങ്ങൾ. പ്രകൃതിവിഭവങ്ങൾക്കാണ് ഏറെ സമ്പന്നമായ ഒഡീഷയിലെ കോറാപുട്ട് ജില്ല പട്ടണിയുടെ കാര്യത്തിലും ഏറെ മുന്നിലാണെന്നത് വിരോധാഭാസം. സാമൂഹിക സാമ്പത്തിക വികസനത്തിൽ ലോകത്തിൽ തന്നെ ഏറ്റവും പിന്നോക്ക ജില്ലയാണിത്. ഇന്ത്യയിലെ ആദിവാസി സമൂഹങ്ങളുടെ കൃഷിരീതികൾ തുടങ്ങി ലഡാക്ക് രാജസ്ഥാൻ, സിക്കിം, തമിഴ്നാട്, പശ്ചിമഘട്ടം എന്നിവിടങ്ങളിലെ കാർഷിക, മൃഗപരിപാലന, മത്സ്യബന്ധന രീതികൾ വരെ ഭാവിയിൽ പൈതൃകമുദ്ര നേടാൻ സാധ്യതയുണ്ട്.

ലോകമെമ്പാടും ഓരോ ദേശത്തിനും തനതായ കാർഷിക സംസ്കാരവും കൃഷി രീതികളുമുണ്ട്. ഓരോ പ്രദേശത്തിന്റെയും ഭൂപ്രകൃതിയുടെ പ്രത്യേകത, പ്രകൃതി വിഭവങ്ങളുടെ ലഭ്യത എന്നിവയനുസരിച്ച് തലമുറകൾക്കാണ് കർഷകർ സൃഷ്ടിച്ചെടുത്തതാണ് ഈ വ്യവസ്ഥകൾ. ഇവയിൽ പലതും ജൈവവൈവിധ്യത്തിന്റെയും, പരമ്പരാഗത നാട്ടുവിദ്യകളുടെയും കലവറകളാണ്. പരിസ്ഥിതിയ്ക്ക് കോട്ടം വരുത്താത്ത സുസ്ഥിര കൃഷിരീതികളാണ് ഇവയുടെ പ്രത്യേകത. ലോകമെമ്പാടും കോടിക്കണക്കിന് ജനങ്ങൾക്ക് ഭക്ഷണവും ഉപജീവന മാർഗ്ഗങ്ങളും നൽകാൻ ഇത്തരം കൃഷിരീതികൾക്ക് കഴിയുന്നു. അതിനാൽ ഇവയെ മാനവരാശിയുടെ മുഴുവൻ സ്വത്തായി കണക്കാക്കുന്നു. ആഗോള പ്രാധാന്യമുള്ള ഇത്തരം കാർഷിക സമ്പ്രദായങ്ങളെ കണ്ടൻതി സംരക്ഷിക്കാനും സഹായിക്കാനുമായി 2002 ൽ ഐക്യരാഷ്ട്ര സംഘടനയുടെ ലോക ഭക്ഷ്യ കാർഷിക സംഘടന (FAO-Food and Agriculture Organisation) നൂതന പദ്ധതിക്ക് രൂപം നൽകി. ആഗോള പ്രാധാന്യമുള്ള കാർഷിക പൈതൃക വ്യവസ്ഥകളെ (GIAHS- Globally Important Agricultural Heritage Systems) കാത്തു സൂക്ഷിക്കാനുള്ള ആഗോള കൂട്ടായ്മയായ

കായലും, നദിയും, നെൽപ്പാടങ്ങളും ചേർന്ന നമ്മുടെ കൂട്ടനാടിന്റെ സവിശേഷമായ ഭൂപ്രകൃതി ലോകശ്രദ്ധ പിടിച്ചു പറ്റിയിരിക്കുന്നു. സമുദ്ര നിരപ്പിന്റെ താഴെ നെൽകൃഷി ചെയ്യപ്പെടുന്ന രാജ്യത്തെ ഓരോയാരു സ്ഥലമാണിത്.

ണിത്. ദക്ഷിണാഫ്രിക്കയിലെ ജോഹാനസ്ബർഗിൽ നടന്ന സുസ്ഥിര വികസനത്തിനുള്ള ലോക ഉച്ചകോടിയിലാണ് ഈ തീരുമാനമുണ്ടായത്. ആഗോള പ്രാധാന്യമുള്ള കാർഷിക പൈതൃക വ്യവസ്ഥകളെയും അവയുടെ നിരവധിയായ ഉത്പന്നങ്ങളേയും, സേവനങ്ങളേയും ഇന്നത്തെയും, നാളത്തെയും തലമുറകളുടെ ഭക്ഷ്യ ഉപജീവന സുരക്ഷയ്ക്കായി സംരക്ഷിക്കുകയാണ ലക്ഷ്യം. ആഗോളവൽക്കണം, പരിസ്ഥിതി നാശം, ജനസംഖ്യ വർദ്ധന തുടങ്ങിയവ ലോകമെങ്ങും ഉത്പാദന വ്യവസ്ഥകളെ സമ്മർദ്ദത്തിലാക്കിയിരിക്കുന്നു. ഒപ്പം അമൂല്യമായ ജൈവവൈവിധ്യം നഷ്ടപ്പെടുന്നു. ലക്ഷക്കണക്കിന് ജനങ്ങളുടെ ഉപജീവന മാർഗ്ഗങ്ങൾ തകരുന്നു. ഭക്ഷ്യ സുരക്ഷ ഇന്നും കോടിക്കണക്കിന് ജനങ്ങൾക്ക് സ്വപ്നമായി അവശേഷിക്കുന്നു. കാലാവസ്ഥാമാറ്റവും, ഊർജ്ജ, സാമ്പത്തിക പ്രതിസന്ധിയും ഭാവിയിൽ കരിനിഴൽ വീഴ്ത്തുന്നു.